



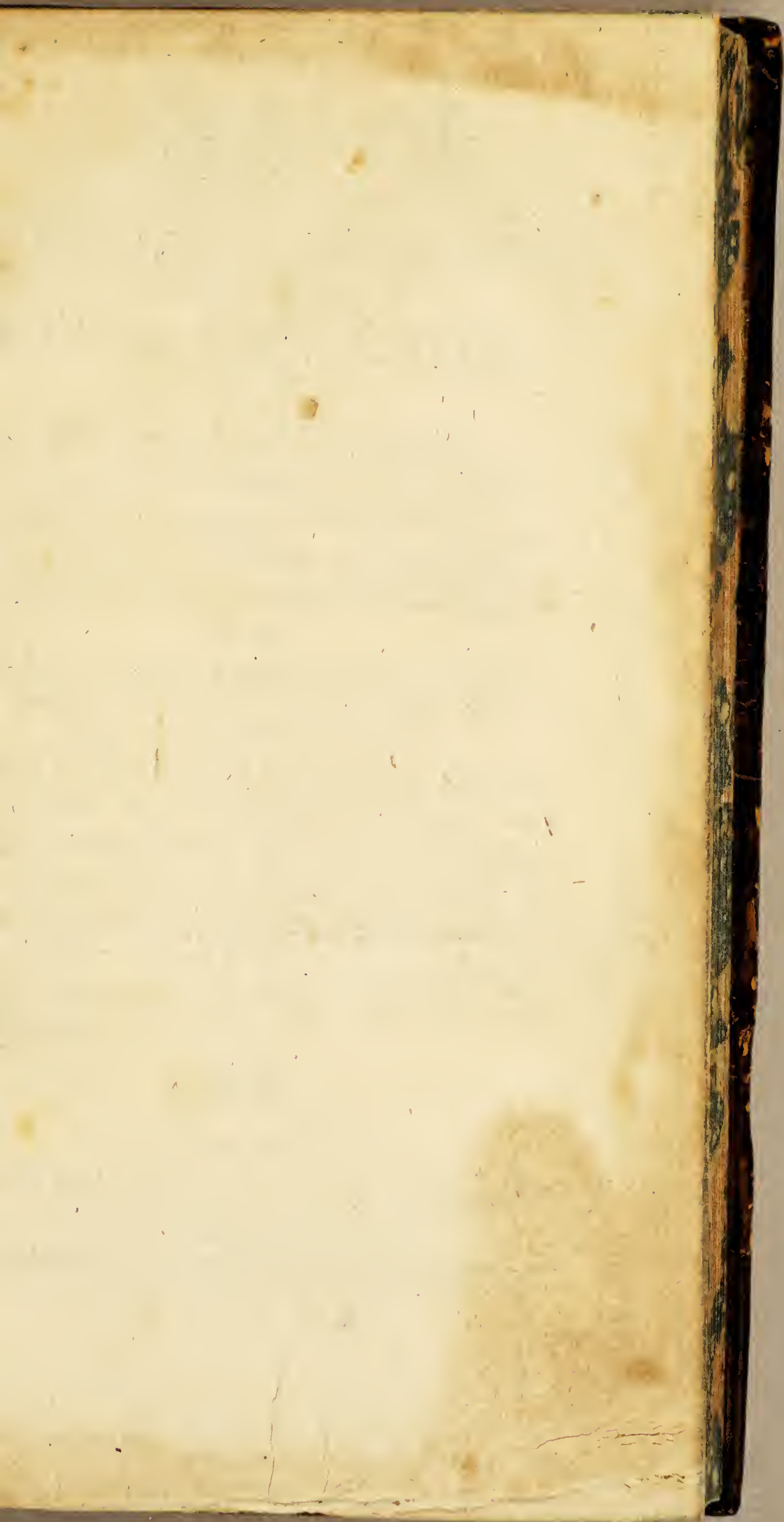
A18b
V6a
near



John Carter Brown.



~~1821~~
h. m.



Not on Rich

Cent. 1. 92

Alma Mater

Editions were printed in 1741 and 1742
See Rich.

ESSAI

SUR

HISTOIRE NATURELLE
DE LA
FRANCE EQUINOXIALE.

O U

DE'NOMBREMENT

des Plantes, des Animaux & des Miné-
raux, qui se trouvent dans l'Isle de Cayen-
ne, les Isles de Remire, sur les Côtes de
la Mer, & dans le Continent de la Guyane.

A V E C

leurs noms differens, Latins, François, & Indiens;
& quelques Observations sur leur usage dans
la Médecine & dans les Arts.

PIERRE BARRERE Corres-
pondant de l'Académie Royale des
Sciences de Paris, Docteur & Professeur
Royal en Médecine dans l'Université de
Perpignan, Médecin de l'Hôpital Mili-
taire de la même Ville, ci-devant Méde-
cin Botaniste du Roy dans l'Isle de
Cayenne.



A PARIS,

chez la Veuve PIGET, Quay des Augus-
tins, à l'Image S. Jacques.

M. DCC. XLIX.

1875
1876

1877
1878


1879
1880

1881
1882



A
MONSEIGNEUR
LE COMTE
DE MAUREPAS,
MINISTRE
ET
SECRETAIRE D'ETAT.
MONSEIGNEUR,

JOHN CARTER BROWN.

 *ESSAI sur l'Histoire Naturelle de la France Equinoxiale, que je prends la
a iij*

vj EPISTRE

liberté d'offrir à VOTRE
GRANDEUR, contient
en abrégé les Recherches
que vos bontés m'ont mis
en état de faire dans de
climats éloignés. Je ne
puis me flatter qu'elles
soient dignes d'occuper
quelques momens du loisir
que vous laissent le
travaux du Ministère
Et que vous consacrez
avec tant de gloire Et de
succès à l'avancement de
Sciences Et des Beaux
Arts ; mais j'ai osé espe
rer , MONSEIGNEUR

DE'DICATOIRE. vij

aux graces que vous
avez faites, vous vou-
lez bien ajouter celle
d'agrèer ce témoignage pu-
blic de ma reconnoissance,
du très-profond respect
avec lequel j'ai l'honneur
d'être,

MONSEIGNEUR,

DE VOTRE GRANDEUR,

Le très-humble & très-
obéissant Serviteur,
BARRERE.

a iiij



AVERTISSEMENT.



U lieu d'un Ouvrage que j'avois dessein de faire, je me suis borné à un Essai, ou à un simple abrégé de ce que j'ai observé dans le Voyage que je fis à Cayenne par ordre du Roi en 1722. (où j'ai resté trois ans.) Je ne croyois pas même être engagé envers le Public, en ne lui communiquant pas à mon retour la recolte que je ve-

AVERTISSEMENT. ix
nois de faire par des cour-
ses laborieuses, persuadé
que ce ne pouvoit jamais
être rien d'assez intéressant
pour se faire désirer.

J'ai été obligé depuis de
me livrer aux travaux de
la Médecine-Pratique, &
j'avois presque perdu de
vûe les Mémoires que j'a-
vois rapporté de mon Voya-
ge, lorsque des personnes
respectables ont réveillé
depuis peu la forte passion
que j'ai toujours eüe pour
la Botanique & l'Histoire
Naturelle.

Mais comme je me dé-
fie de moi-même sur le cas

x AVERTISSEMENT.

que je puis faire du Recueil de Plantes, de divers Animaux, que j'ai décrit & définé sur les lieux, & de plusieurs Observations touchant l'Histoire Naturelle; je prends le parti de l'exposer sommairement au jugement du Public, afin que si cet Essai est du goût des Sçavans, & qu'ils jugent que ces matériaux soient capables d'enrichir ce que nous avons jusqu'à present de l'Histoire Naturelle, & particulièrement de l'Histoire des Plantes, je puisse, tandis que j'en ai encore le loisir & la force, exécuter

AVERTISSEMENT. xj
mon dessein de donner l'Hi-
stoire Naturelle de la Fran-
ce Equinoxiale, avec des
figures d'après nature des
Plantes, des Animaux, des
Oiseaux, des Poissons, &
de diverses autres produc-
tions naturelles.

Je partage cet Essai d'Hi-
stoire Naturelle en forme
de Catalogue en deux Par-
ties. Je donne dans la pre-
miere, le dénombrement
des Plantes rangées par or-
dre Alphabétique; & dans
la seconde, celui des Ani-
maux & des Minéraux.

Je ne m'étends pas beau-
coup sur plusieurs singula-

xij AVERTISSEMENT.
rités des Animaux, & sur
les usages des Plantes, non-
seulement par rapport aux
Arts, qui servent à la com-
modité de la vie, mais aussi
par rapport à la Médecine.
Comme je me prépare à
traiter cette matière plus
amplement, & plus à fond,
je ne la toucherai ici que
fort légèrement.

Dans le grand nombre
de ces Plantes d'Amérique,
il y en a plusieurs qui ne
peuvent se rapporter aux
genres connus jusqu'à pré-
sent; j'ai été obligé d'en
faire des genres nouveaux;
dont j'ai dessiné les par-

AVERTISSEMENT. xiiij
ies qui les caractérisent.
J'ai cru devoir réserver
tous ces desseins, de même
que ceux des Plantes, des
Animaux, & de plusieurs
autres curiosités, sorties des
mains de la Nature pour
mon grand Ouvrage, s'il
paroît être souhaité, & sans
lesquels une Histoire de
cette espèce ne sçauroit
être goûtée; les Descrip-
tions les plus exactes ne
pouvant suplérer entiere-
ment à l'expression des fi-
gures. Comment pourrai-
je, sans le secours des Plan-
ches, donner une idée sa-
tisfaisante des Arbres &

xiv AVERTISSEMENT.
des Plantes, qui produisent
beaucoup de Drogues, qui
ne sont connuës encore que
très-imparfaitement? Tel-
les sont le Baume de Co-
pahu, la Gomme-gutte,
l'Abuta, le Simarouba, l'I-
pecacuanha blanc, le Bois
violet, & plusieurs autres.

Après cet ouvrages dont
les matériaux sont prêts de-
puis long-tems, je me pro-
pose de donner l'Histoire
naturelle du Roussillon à
la quelle j'ai déjà beaucoup
travaillé.

Le Roussillon est entre
les Provinces de France
celle où l'on peut le mieux

AVERTISSEMENT. xv
étudier & cultiver la Bota-
nique & les autres parties
de l'histoire naturelle. Les
hautes montagnes des Py-
renées, les côtes de la mer,
le pays plat & cultivé, les
endroits incultes & arrides
y fournissent une nom-
breuse variété de Plantes,
d'Oiseaux, de Quadrupè-
des, de Poissons, de Co-
quillages, d'Insectes, de
Métaux, de Marcassites,
de minéraux de toutes les
especes, de pierres figurées,
de pétrifications, de con-
gellations, & autres pro-
ductions naturelles dont
j'ai rassemblé une très-

xvj AVERTISSEMENT.

grande partie dans un cabinet. Mais je prévois qu'il faudroit faire encore de nouvelles courses pour rendre le Recueil plus complet; car il est difficile d'avoir tout vû du premier coup, quoique j'aye parcouru exactement la Province, & que je n'aye pas été d'humeur à rien dédaigner.

Enfin comme le Ministere souhaite depuis longtems qu'on travaille à l'Histoire particuliere des Plantes de chaque Province, pour en composer une histoire générale de tout le
Royaume

AVERTISSEMENT. xvij
oyaume, j'ai tâché d'en-
rer dans ces vûes par une
Topographie Botanique du
ouffillon, ou un catalo-
ue des Plantes observées
n divers endroits de cette
rovince, dont je n'ai fait
ncore qu'une ébauche que
e pourrai perfectionner
ans la suite; & je serois
rop heureux de pouvoir
ontribuer à un dessein si
tile à la vie, & si glorieux
la Nation.





EXPLICATION

Des noms abregés des
Auteurs cités dans ce
Livre.

A CT. R. SC. AC. PAR
*Acta Regiæ Scientiarum
Academiæ Parisiensis. Histoires &
Mémoires de l'Académie Royale
des Sciences de Paris.*

ALD. *Aldinus Exactissima
descriptio rariorum quarundam
plantarum quæ continentur Romæ
in horto Farnesiano. Tobiâ aldino
cesenate auctore.*

ALDRO. *Aldrovandus. U-
lyssis Aldrovandi de reliquis ani-
malibus exanguibus, ut pote de*

des Auteurs. xix

*libus, crustaceis, testaceis &
phytis libri quatuor.*

BONAN. *Bonannus. Recrea-
mentis & oculi in observa-
ne animalium testaceorum à
Philippo Bonanno Societatis
Su.*

BREYN. CENT. I. *Jacobi
eynii exoticarum, aliarumque
nus cognitarum plantarum cen-
ia prima.*

C. B. PIN. *Caspari Banhini
max theatri Botanici.*

CLUS. EXOT. *Clusius de
ntis exoticis.*

CLUS. HIS *Caroli Clusii
rebatis rariorum plantarum hi-
ia.*

CORN. *Cornuti. Jacobi Cor-
i Doctoris Medici Parisien-
canadensium plantarum alia-
nque nondum editarum histo-*

DOD. PEMPT. *Dodonæus.
e-ij*

*Remberti Dodonæi Mechlinien-
sis Medici Cæsarei stirpium his-
toricæ Pemptades sex, sive libri
XXX.*

FERR. HESP. *Ferrarii hes-
perides.*

FLOR. VIRG. *Flora virgi-
nica.*

GESN. *Gesnerus. Conrad
Gesneri Medici Tigurini historia
animalium, libri V.*

H. AMSTEL. *Hortus Am-
stelodamensis. Joannis Commelini
catalogus plantarum horti Medici
Amstelodamensis.*

HIS. NAT. ANTIL. *His-
toire naturelle des Isles Antilles
de l'Amérique par le Ministre
Rochefort.*

HIS. nat. Carol. *Histoire natu-
relle de la Caroline, la Floride, &
les Isles Bahama, &c. par Marc
Castesby de la Société Royale de
Londres.*

des Auteurs. xxj

H. R. BLES. *Hortus Regius
Blesensis.*

H. CLIFFO. *Hortus Cliffor-
anus.*

H. L. BAT. *Horti Academi-
i Lugduno - Batavi catatogus.
Auctore Paulo Hermanno.*

H. R. PAR. *Hortus Regius
Parisiensis.*

J. B. Joannes Bankinus. *His-
toria plantarum universalis autho-
ribus Joanne Bankhino Archiatro,
Joanne Henrico Cherlero Doctore
Basiliensibus.*

IMP. Imperato. *Historia natu-
rale di ferrante Imperato Neapo-
itano.*

I. R. H. *Institutiones Rei Her-
ariæ Josephi Pitton Tournefort
Aquisextiensis, Doctoris Medici
Parisiensis, Academiae Regiæ Scien-
iarum Socii, & in horto Regio
Botanices Professoris.*

I. R. H. APP. *Institutiones*

Rei Herbariæ in Appendice.

I. R. H. COROL. *Corollarium institutionum Rei Herbariæ.*

JONSTON. *Hist. Nat. Historia naturalis de quadrupedibus, piscibus, exanguibus aquaticis, avibus, insectis, serpentibus libri. Cum æneis figuris Joannes Jonstonus Medicinæ Doctor concinnavit.*

LIGN. *Lignon Botaniste du Roi dans l'Isle de la Guadeloupe & autres.*

LUGD. *Historia generalis plantarum Lugduni.*

MARCG. *Georgi Marcgravi de Liebstad Medici Germani, historia rerum naturalium Brasiliæ libri octo.*

MATH. *Petri Andreæ Mathioli, Senensis Medici, Commentarii in sex libros Pedacii Dioscoridis.*

MOR. *Hist. Plantarum historiæ universalis Oxoniensis, Pars secundæ.*

des Auteurs. xxiiij

, Authore Roberto Morison.

OVIED. Ind. Occi. Ferdinand.
Oviedi, Indiæ Occidentalis
Historia generalis.

PISO. Guilielmi Pisonis M.
Lugduno-Batavi de Medicina
Casiliensi libri quatuor.

PLUM. Plumerius. Description
des Plantes de l'Amérique, par
P. Plumier.

PLUM. GEN. Plumerii no-
men plantarum Americanarum ge-
nera, cum catalogo Indicarum
scriptum ab ipso descriptarum, &
institutionibus Rei Herbariæ
consularum.

PROD. PAR. BAT. Pro-
dromus Paradisi Batavi.

RAII Hist. Historia plantarum
auctore Joanne Raio è Societate
Regia.

ROND. Rondeletius de Pis-
cibus.

SLOAN. Cat. Plant. Jam.
Catalogus plantarum insulæ Ja-

xxiv *Noms des Auteurs.*

*maicæ &c. Autore hans Sloan
M. D. Coll. Reg. Med. Lon
necnon Soc. Reg. Londin. Soc.*

SLOAN. *Hist. Nat. Jan
Sloane Historia Naturalis Jama
cæ, &c.*

SUR. *Surian. Insignium
variorum plantarum semina
insulis Americanis recenter all
ta tã Josepho Donato de Surian
Doctore Medico Massiliensi, ne
non Botanophylo, in America Pr
fessore, Regis Christianissimi ma
dato misso.*

TABER. *Icon. Jacobi. The
dori Tabernæmontani Icones plan
tarum.*

THEV. *Franc. Antarct. L
singularitez de la France Antarc
tique, par André Thevet.*

ZAN. *Zanoni. Istoria Bota
nica di Giacomo Zanoni sempl
cista è sopra intendente all' hort
publico di Bologna.*

ESSA



ESSAI

SUR

HISTOIRE NATURELLE.

DE LA

RANCE EQUINOXIALE.

PREMIERE PARTIE

PLANTES.

A BUT A scandens, amplissimo folio, Cordiformi, subtus tomento-

Butua, overo Brutua Zan.

BUTA est le nom qu'on donne ordinairement dans le Bresil

A

à une Plante grimpante, ou es-
pece de *Liane*, comme on par-
le en Amerique, dont les feuil-
les sont figurées en cœur, dra-
pées & comme cotoneuses par
dessous. Je me suis servi de ce
nom pour exprimer ce nouveau
genre de Plante. Les Portugais
estiment beaucoup la Racine
D'ABUTA dans la jaunisse, la
suppression des menstruës, les
maladies des reins & de la ves-
sie, & principalement dans les
abcès intérieurs. Cette Plante a
bien du rapport avec le *PAREIRA*
BRAVA, peut-être en est elle
une espece? Je l'ai découverte
dans l'Isle de Cayenne & dans
la Terre-ferme.

ACACIA Indica, Farnesia
na Ald. ACACIA Indica, foliis
scorpioidis, leguminosæ, siliquis
fuscis, teretibus, Resinosis H. L.
BAT. Cet Arbruisseau croît le

de la France Equinoxiale. 3
ng de la Mer parmi les hayes.
n trouve souvent sur ses bran-
nes une gomme blanche, lui-
nte & transparente, semblable
celle du Senegal.

ACACIA non aculeata, flore
bo, foliis securidacæ.

ACACIA non spinosa, fructu
ochleato.

ACACIA procera, non acu-
ata, flore albo, siliquis tere-
ous, piperatis, Racematim
ongestis. *Piper Æthiopicum*
MATH. Bois d'écorce. Poivre d'Æ-
iopie. J'ai observé cet arbre de
aute futaye dans la Terre-ferme;
doit être rangé sous le genre de
ASSIE, parce qu'il en a tout-
-fait le caractère.

ACAJOU Theu. Franc. An-
rct. La pomme d'ACAJOU est
mployée par les Indiens au-
nt à titre d'aliment, que com-
ne un remede pour resserrer

4 *Histoire Naturelle*
dans les cours de ventre. On
mange, en guise de cernaux,
la noix verte qui est attachée à
la pomme. L'enveloppe de cet-
te noix est chargée dans sa maturi-
tuté d'une huile caustique, dont
Pison dit s'être servi extérieu-
rement avec succès. *Ego feliciter
usus sum mordaci illo oleo Casta-
neæ de Acaju. Medicin. Brasil.
lib. 3. p. 45.*

ACER scandens, folio an-
gulofo Plum.

ACER scandens, convoluuli
folio, flore ex auro Coccineo
Plum.

ADHATODA flore longo,
spicato, caule arundinaceo.

ADHATODA floris labio
superiori bicorni, foliis Bullatis:

ADHATODA humilis; flo-
re Cæruleo.

ADHATODA spicata, odo-
rata, persicæ foliis. HERBE DE
CRAMANTIN.

de la France Equinoxiale. §
ADIANTUM Americanum
orn. *ADIANATUM fruticosum,*
basilianum C. B. Pin. Capillaire
Canada.

ADIANTUM Ramosum,
foliis trapeziis, dentatis Plum.

ADIANTUM nigrum Ra-
mosum maximum, foliis majo-
ribus trapezii in modum figura-
tis. Sloan. Hist. Nat. Jam. Cette
espece de Capillaire se trouve
presque par-tout.

AGARICUS luteus, Durus,
reticulam referens.

AHOUI Theu. Franc.
antarct. *ARBOR AMERICA foliis*
triangulo C. B. Pin.
Les Indiens cultivent cet arbre
uniquement pour avoir les
noyaux du fruit, dont ils font
une sorte de grelots pour leurs
danfes, & les jours qu'ils se
servent de leurs atours.

AHOUI nerii folio Plum.

6 *Histoire Naturelle.*

ALCYONIUM cornua cervi ferens Plum.

ALCYONIUM stuposum Imper. *Pila Marina subrotunda, compressa, mollis Sloan. Cat. Plant. Fam.*

ALKEKENGI flore albo, folliculis è Rubro virescentibus, fructu flavescente Plum. CAMARU, MARCGR.

ALKEKENGI flore luteo, fructu virescente.

ALOE Americana, viridi, Rigidissimo & foetido folio *pitte* dicta H. Amstel. PITTE; on teille la *Pitte* comme le chanvre; elle est employée ordinairement par les Indiens de la Guyane à faire des cordes & des *hamaks*; elle pourroit servir à des choses de plus grande conséquence, car le fil de *Pitte* en est fort; les Portugais dans le Bresil en font des bas & des

de la France Equinoxiale. 7
nds , & le préfèrent à la foye.
n tiroit autrefois en Rouffillon
on le pratique encore en Ef-
gne) une efpece de filaffe
s feuilles de l'Aloë ordinaire ,
ont on faisoit des dentelles.

ALOE Brasiliensis *CARAGUA-*
A dicta Marcgravii Raii Hif.
CARAGUATA PISO. Bois de mèche.
n se fert de la moëlle de cet-
Plante au lieu de mèche pour
ire du feu.

ALOE Molliusculis spinis
unita, arboribus innascens.

ALPINA Racemosa , alba ,
Cannacori foliis Plum. Gen.
aco seraca Brasiliensibus Marcgr.

ALPINA spicata , purpurea ,
Cannacori foliis , abietis conum
eferens. *An Ephemerum folio*
Cannacori Plum? Siriourou Can-
e-Congo : On pourroit ranger
ette Plante sous le genre d'E-
HEMERUM si sa fleur n'étoit pas

8 *Histoire Naturelle*
d'une seule feuille. Le Calice
d'ailleurs qui dans la suite de-
vient un fruit, est enveloppé
avec la fleur dans une espee
d'étui, ou de feuille coupée en
maniere de CANOT Indien. Cet-
te Plante n'est pas mal gravée
dans l'Histoire Naturelle du Bre-
sil sous les noms de IACUACAN-
GA, & de PACO CAATINGA.

ALSINE aquatica, Mollu-
ginis folio & facie.

ALISINE maritima, repens,
gallii folio.

ALSINE palustris, globra,
veronicæ folio.

ALSINE Americana, num-
mulariæ folio. *Par. Bat. Alsine*
glabra rotundifolia repens. Plum.
MIGNONNETTE. On mange ordi-
nairement cette Plante en salade.

ALSINE Saxatilis, mariti-
ma, rupibus innascens.

ALTHÆA parvo flore, lu-

de la France Equinoxiale. 9
o, fructu Monospermo. Cet-
Plante a le port de la GUI-
AUME ordinaire; mais elle en
diffère en ce que son fruit est
une capsule qui renferme une
seule semence, ce qui paroît
établir une différence assez con-
sidérable pour en faire un genre
particulier, qu'on pourroit nom-
mer ALTHÆOIDES. Peut-être est-
ce le *Monospermo-Althæa*. Ac.
eg. Sc. Ac. Par.

AMARANTHOIDES Ly-
nchidis folio, capitulis argen-
tis, minoribus I. R. H. app.

AMARANTHOIDES Ly-
nchidis folio, capitulis purpu-
ris, I. R. H. app.

AMARANTHOIDES ma-
nna, repens, Polygoni folio,
capitulis argenteis Plum.

AMARANTHUS altissimus,
longi folius, spicis è viridi albi-
scentibus Plum. CARARU MARCG.

AMARANTHUS indicus
 spinosus , spica purpurascens
 I. R. H. *Blitum Americanum*
spinosum Raii. His.

AMBAIBA amplissimo folio
 digitato , caudice & ramis exca-
 vatis. AMBAIBA PISO. *Bois de*
canon. Je me fers de ce nom
 avec Pison & Marcgrave pour
 exprimer un nouveau genre de
 Plante. L'AMBAIBA est un arbre
 de haute futaye qui est creux
 en dedans , qui donne beau-
 coup de sel fixe , qui est d'un
 grand secours à Cayenne pour
 dégraisser & faire écumer le vin
 des cannes à sucre. Peut - être
 pourroit il servir à faire du ver-
 re & du savon ; peut-être aussi
 par la même raison seroit-il de
 quelque usage pour le blanchif-
 sage des toiles.

ANACAMPSEROIDES ar-
 boribus innascens , Baccis albis.

de la France Equinoxiale. 11

ANACAMPSEROIDES ar-
ribus innascens Baccis nigris.
i appellé ainsi ce genre de
nte, à cause qu'il a beau-
up de raport avec L'ANA-
MPSEROS; mais aussi il en
ere considérablement à cer-
ns égards. L'ANACAMPEROI-
s est une de ces Plantes qu'on
elle PARASITES, parce qu'elle
end sa nourriture sur différens
res, & qu'elle ne sçauroit
re sans leurs secours.

ANAGALLIS maritima,
atilis, minima, flore albo.

ANANAS aculeatus, fructu
ato, carne albidâ Plum. ANA-
S PISO. *Nana fructus sive*
yama Lugd. ANANAS BLANC.

ANANAS aculeatus, fructu
ramidato, carne aureâ Plum.

ANANAS ROUGE.

ANANAS aculeatus, maxi-
o fructu, conico Plum. **GROS**

ANANAS. L'Ananasest sans con-
 tredit le fruit d'Amerique le plu
 beau & le plus délicieux , f
 chair se fond toute en eau dan
 la bouche , celui qui est roug
 est ordinairement plus estimé
 On croit que ce fruit rend ste
 riles les femmes qui en man
 gent souvent. On cultive pou
 l'ordinaire toutes ces espee
 d'Ananas dans les habitations

ANONIS Americana , folio
 latiori , Subrotundo I. R. H.

ANONIS Asiatica , frutes-
 cens , floribus luteis , amplis
 I. R. H. *Crotalaria Asiatica, fru-*
tescens , trifolia , floribus luteis ,
amplis. H. L. BAT.

ANONIS lutea , foliis par-
 tim integris , partim Falcatis ,
 floribus è medio folii nervo
 erumpensibus.

ANONIS nerii folio , Subin-
 cano , flore Violaceo. *Sagitta-*

de la France Equinoxiale. 13
cordialis MARCG. Les gouf-
de toutes ces especes d'arrê-
beuf sont enflées, & renfer-
nt des Semences, qui par leur
ement, font une forte de bruit,
on peut comparer en quel-
e façon à ces jouets d'enfans.
APARINE major, latifolia,
éta.

APARINE minor, repens,
ctu minimo, oblongo.

APEIBA amplo folio, rugo-
, fructu globoso, Hispido.
peiba MARCG. Patoumou. On
sçauroit rapporter cette Plan-
à la *SLOANA* du P. Plumier,
cause que sa fleur est à plu-
urs feuilles, disposée en Ro-
, & que son fruit est rem-
de semences très-menuës,
comme l'a remarqué le mê-
Marcgrave, qui les com-
e à la graine de moutarde.
minibus magnitudine grani Si-

14 *Histoire Naturelle*
napis. Hist. Plant. lib. 3. p. 12.
Ainsi l'on a cru qu'il étoit né-
cessaire d'en faire un genre nou-
veau.

APOCYNUM scandens , c
trei folio , splendente , latio
fructu , turbinato , duro.

APOCYNUM scandens
convolvuli folio , fructu Striato

APOCYEUM scandens
flore albo , folio digitato.

APOCYNUM scandens, folio
mucronato , feminibus cristatis

APOCYNUM scandens
folio Subrotundo , siliquis emer
longissimis.

ARACHIDNA quadrifolia
Villosa , flore luteo PLUM. GEN
Mundubi Brasiliensibus M A R C G
Quadrifolium Americanum fruc-
tus Subterraneus flore luteo SUR
Pistache de terre. Il faut fouiller
dans la terre pour avoir le fruit
de cette Plante , dont la manie-

de la France Equinoxiale. 15
de fructifier est assez particu-
re, & ressemble tout-à-fait à
celle du *Trifolium Subterraneum*
micoccon. H. R. BLES. Car les
radicules qui soutiennent les
tiges, après s'être élevées &
étendues, se recourbent d'abord
après que les fleurs sont passées, &
s'enfoncent dans la terre, où le
radicule devient un fruit membra-
neux, qu'on appelle *Pistache de*
terre, dans lequel on trouve le
plus souvent deux amandes, qui
ont à peu près le goût de noisette

ARALIA aculeata, scan-
dens, procerior & racemosa.

ALARIA humilis, Spinofif-
era, folio malvæ Subrotundo
PLUM.

ARAPABACA quadrifolia,
caetu testiculato PLUM. GEN.
rapabaca Brasiliensibus dicta
lanta. MARCG.

ARBOR lauri folio, ligno

Variegato, vulgò lignum litteratum. *Pseudo - Santalum croceum* SLOAN. *Cat. Plant. jam arbor Guianæ piratinere vulgò ejusdem?* BOIS DE LETTRES. Je n'ai pas eu occasion d'examiner le caractère de cet arbre.

ARBOR ligno citrino Rosam spirante. *Lauro affinis Terbinthifolio, alato, ligno odorato, candido, flore, albo* Sloan. *Cat. Plant. jam.* BOIS DE ROSE. Je ne sçaurois déterminer le genre sous lequel cet arbre doit être placé, parce que j'ignore quelle fleur, quel fruit, & quelle graine il porte.

ARISTOLOCHIA folio hederaceo, trifido, maximo flore, radice repente PLUM. *Liane à Serpent.* L'usage de cette Plante est familier parmi les Indiens contre la morsure des Serpens; elle

de la France Equinoxiale. 17
est aussi recommandable
dans les cours de ventre inve-
rés.

ARISTOLOCHIA scan-
as, amplis foliis, cordiformi-
s, flore maximo, Fœtidissi-
s, atro-purpureo. La fleur de
te *Aristolochie* est fort grande,
est d'une figure singulière,
sent mauvais à peu près com-
la Plante appelée par C.
uhin, *ATRIPLEX FOETIDA*.

n. 119.

ARTEMISIA integro folio,
re luteo.

ARUM ampli foliis, cordi-
mibus, radice nodosâ, rubrâ,
UM.

ARUM amplis foliis, Viola-
s, Esculentum PLUM.

ARUM amplis foliis, Virenti-
s, Esculentum PLUM.

ARUM arboreſcen, Sagit-
tæ foliis. PLUM.

B

ARUM arborescens spinosum : *MOUCOU*.

ARUM maximum, Ægyptiacum, quod vulgò Colocasia C. B. Pin. *TAJOBA PISO*.

ARUM minus, Nymphœa foliis, Esculentum. *SLOAN* Cat. Plant. Jamaic. *CHOU-CARAYBE*.

ARUM scandens, angustiore folio. *PLUM*.

ARUM scandens, angustifolium, aquam Manans *AKATATE LIANE A EAU*. C'est une Plante sarmenteuse, appelée *LIANE A EAU*, parce qu'en effet elle rend beaucoup d'eau quand on la coupe en travers, dont les Voyageurs même se servent utilement contre la soif.

ARUM scandens, maximum, flore flavescence. *PLUM*.

ARUNDO indica *Clus. Exot. BAMBOU*. On se sert com-

de la France Equinoxiale. 19
nement de ce roseau dans
Bresil pour se faire porter en
MAK.

ARUNDO Saccharifera, C.
Pin. Canne à Sucre. On fait
Cayenne le plus beau Sucre
Isles ; on ne sçait pas pour-
oi il n'est pas aussi recherché
il devroit l'être, ne cedant
rien à celui qu'on tire des
res Colonies d'Amerique.

ARUNDO Sagittaria. *Vuba*
asilianis dicta MARCG. KOU-
J-MARY. Roseau à flèches.

ASTER flore minore, albo,
ule rubente, aspero PLUM.

ASTEROIDES scandens,
ea, amplo folio, aspero.

ASTRAGALUS incanus,
tescens, Venenatus, floribus
rpureis. SINAPOU. On se sert
la racine de cette espece

ASTRAGALE après l'avoir un
u écrasée, pour enyvrer le

poisson des *CRIQUES*, comme on parle dans le Pays; c'est-à-dire, des Canaux qui vont de Rivieres aux Habitations.

ATITARA Caudice aculeato. *ATITATA* MARCG. *Palma Spinosa, minor, Caudice gracili, fructu Pruniformi, minimo, rubro* SLOAN. *Cat. Plant. Jam.* L'*Atitara* est un genre de Plante très-different du Palmier, aussi j'ai crû devoir en faire un genre nouveau, auquel j'ai conservé le nom Marc-grave.

AURANTIUM maximum, *Fer. Hesp. Malus Arantia fructu rotundo, maximo, pallefcente, humanum caput excedente* SLOAN. *Cat. Plant. Jam.* **PAMPELIMOUSIER.** Le fruit, qu'on appelle *PAMPELIMOUSE*, & qui est sphérique, est pour l'ordinaire monstrueux. J'en ai vû qui avoient plus de sept pouces de diamé-

de la France Equinoxiale. 21
, sa chair est aigrelette. On
cultive cet arbre dans le Bresil
à Surinam Colonie Hollan-
de, d'où il a été apporté à
Venise.

BAGASSA arbor, quâ indi
extruendos lintres utuntur.
ne connois point le caracté-
re de cet arbre.

BEGONIA Roseo flore, fo-
liis aurito, minor, & glabra.
PLUM.

BEGONIA Roseo flore, fo-
liis aurito, minor, & Hirsuta.
PLUM.

BEGONIA purpurea maxi-
ma, folio aurito. PLUM.

BEGONIA Hirsuta, flore al-
ba, folio aurito, fructu corona-
to.
Le fruit de cette Plante est
formé d'une maniere de petite
couronne formée par les décou-
vertes du calice. Cette espece de
BEGONIA, de même que les pré-

cédentes , naissent le plus souvent sur les murailles de Cayenne. On les appelle dans le Pays *Herbe à échauffeure.*

BELLIS flore minore , albo , semiflosculis tenuissimis.

BIDENS apii folio , glabra. PLUM.

BIDENS apii folio , Hirsuta. PLUM.

BIDENS lutea , radiata , ad nodos Florida.

BIGNONIA arbor , ampo Buxi folio , fructu ovato , latiori , de presso. *FAYA.*

BIGNONIA arbor , Hexaphylla , flore maximo , luteo , ebenus vulgò vocata. *GUIRAPARIBA MARCG. Ebene verte.*

BIGNONIA arbor , Hexaphylla, ligno Citrino. *Ebene jaune.* C'est une variété de la précédente ; ces deux especes de *BIGNONIA* croissent dans la gran-

de la France Equinoxiale. 23
terre, sur des montagnes peu
vées, & forment par la beau-
& la multiplicité de leurs
une espece de décoration
- agréable pour les Voya-
rs.

BIGNONIA Bifolia, scan-
s, siliquis latis & longiori-
s, semine lato PLUM. LIANE
PANIER. On se sert ordinaire-
nt dans le Pays de cette *Lia-*
pour faire ces sortes de pa-
rs, qu'on met sur les bêtes
somme, & sur des Chevaux
bât.

BIGNONIA scandens, fo-
citrei, alium redolens.
ANE A AIL. Ainsi appelé par-
qu'étant fraîchement coupée
e répand une odeur forte &
agréable, comme celle de
il.

BIGNONIA scandens, ru-
ns & Liminea. LIANE ROU-

BIGNONIA scandens , venenata , spicata , purpurea. *Vimen fruticosum , spicatum , coronarium , purpureum , semine alato ad pisces inebriandos.* SUR INEKOU. Bois à enyvrer. On écrase ordinairement le bout d'une bille de ce bois , on la plonge & on l'agite dans l'eau pendant quelque temps , afin d'enyvrer le poisson.

BIGNONIA scandens , viminea siliquâ ensiformi breviori , flore albo KERERE , LIANE FRANCHE.

BIGNONIA scandens , viminea , siliquâ ensiformi , longiori , flore purpurascence. C'est une variété de la précédente. On préfère ordinairement ces deux dernières especes de LIANE pour faire des liens ou des cordes , & en terme de Créol pour *lianer*.

BIHAI

de la France Equinoxiale. 25

BIHAI amplissimis foliis, flo-
n Vasculis Coccineis. Plum.

n.

BIHAI amplissimis foliis, flo-
n Vasculis Subnigris. Plum.

n.

BIHAI amplissimis foliis, flo-
n Vasculis Variegatis. Plum.

n.

BOLETUS cancellatus, al-
ans, pediculo longo, crasso,
nque foveis distincto.

BONDUC vulgare, majus,
yphyllum. Plum. gen.

BONDUC vulgare, minus,
yphyllum. Plum. gen.

BONTIA Blattariæ folio.

BORBONIA fructu globo-
nigro, calyce è viridi ru-
te. Plum. gen.

BORBONIA fructu oblon-
nigro, calyce coccineo.
m. gen.

BRUNELLA scandens, to-

C

mentosa , flore magno , luteo

ERYONIA repens, folio angulato , aspero. I. R. H.

BRYONIA repens , hederata folio ; odore Castorei.

BRYONIA repens , Oliva fructu , viridi. Les Creoles , mangent les fruits de cette *Coleurée* confits au vinaigre.

BUGLOSSUM repens Herniariæ facie , flore albo.

BUGLOSSUM humifusum Herniariæ folio & facie , flore Cœruleo.

CACAO Clus. Exot. *Amygdalis similis Guatimalensis*. C. B. Pin. CACAO. L'arbre de Cacao qui fait la base du Chocolat croît naturellement dans la Guyane , sur - tout vers le haut de Rivieres, qui se déchargent dans le Fleuve des Amazones. On cultive à Cayenne depuis quelques années le CACAO , qui réussit

de la France Equinoxale. 27
très-bien. Cela même a fait
recevoir des grandes esperan-
ces en faveur de la Colonie. Le
suc de Cacao est employé
par les *Creoles* du Bresil comme
Cosmetique ; il est regardé
aussi comme un excellent An-
esthésique ; il calme la douleur des hé-
morroïdes. On tient que le bois
de Cacao a la faculté de don-
ner du feu facilement par le
simple frottement d'un morceau
contre un autre.

CALABA folio citrii splen-
dente. Plum. gen. *Anda Brasili-*
sibus MARCG. KARAPA. On
tire par expression, beaucoup
d'huile du fruit de KARAPA,
dont on se sert ordinairement à
brûler en yenne pour les lampes.

CALABA citrei folio, fruc-
tu eduli. An. *Guiti - Toroba*,
MARCG ? *TOUKA*. Il semble que
cet arbre, appelé ainsi par les

Portugais du Bresil , doit être rapporté au genre de *CALABA-*

CALCEOLUS flore herba-
ceo , petalo inferiori ex flavo
purpureo. J'ai trouvé cette es-
pece de *Sabot* dans les Bois , en
allant de Cayenne à la monta-
gne des Tygres. La fleur est de
toute beauté , elle a six feuilles
inégales , trois grandes , & trois
petites. Celles qui sont opposées
en croix sont verdâtres ; la su-
perieure & l'inferieure de ces
feuilles sont venées , ovales ,
longues de neuf lignes. Celles
qui forment les côtez ont quin-
ze lignes de long ; elles sont fort
étroites , à peine ont elles une
ligne de large. Au milieu de
celles-ci naît une très-peti-
te feüille d'un verd pâle , qui
laisse l'entrée du *Sabot* libre. La
feuille inferieure de cette fleur ,
qui est la plus grande & la plus

de la France Equinoxiale. 29
elle de toutes , a près d'un
uce de long , elle represente
quelque façon un *Sabot* ; elle
par-dehors d'un jaune citron ,
dedans couleur de chair , &
comme pointillée de rouge ; les
ords qui en forment l'entrée ,
latent d'un beau pourpre foncé.
CAMARA arborefcens , Sal-
e folio. Plum. gen. CAMARA
BA PISO. *Periclymenum Sal-*
e folio rugoso , minore , Bullato,
e albo Sloan. Cat. Plant. Jam.
ONT-FOLY. La fleur de cette
pece de CAMARA est plutôt
entonnoir qu'en gueule. Tou-
la Plante a une odeur péné-
nte , approchante de la raci-
de *Meum* ; elle est propre
x maladies du cerveau & de
matrice. Je m'en suis servi en
mentation pour fortifier les
rs , & dissiper l'enflure des
eyes.

CAMARA spinosa , flore variegato. Plum. gen.

CAMARA alia , flore variegato , non spinosa. Plum. gen.

CANNACORUS angustifolius , vulgaris , flore Coccineo.

CANNACORUS latifolius , vulgaris , I. R. H. *Arundo indica* , *latifolia*. C. B. Pin.

CANNACORUS musæ folio & facie. *BAROULOU*. *BALISIER*. Les Oiseaux , les Ramiers sur-tout , sont fort friands des graines de *Baroulou* , ce qui rend leur chair amere. Les Sauvages en mangent aussi par délices ; ils mettent ordinairement au feu ces sortes de fruit pour en tirer les graines.

CANNACORUS radice croceâ , sive curcuma officinarum. I. R. H. *Curcuma radice longâ* H. L. *Bat. Albara Piso*. Cette Plante naît aux environs

de la France Equinoxiale. 31

Cayenne, dans des endroits
récageux. Sa fleur est d'une
le piece, la racine nouvel-
ment arrachée sent le Fé-
uil.

CAPSICUM fructu aculea-
, minori, violaceo. *Piment*
let.

CAPSICUM fructu oblon-
, dulci Plum. *Piment doux.*

CAPSICUM fructu rotundo,
nimo I. R. H. *Piment-Bouc.*

CAPSICUM fructu sur-
to, oblongo I. R. H. *Piment-*
rien.

CAPSICUM fructu terreti,
nium minimo, vulgò muris
rcus. *Crote de Rat.* Le fruit
ce Poivre d'Inde ressemble
aucoup à la Silique du *Si-*
mbrium Aquaticum foliis in pro-
ndas lacinias divisis siliquâ bre-
ori I. R. H.

CAPSICUM siliquis sur-
C iij

rectis , cerasi formâ I. R. H.
CAPSICUM minimis siliquis. Dod.
Pemp.

CAPSICUM siliquis surrec-
 tis , flavescens , cerasi for-
 mâ. *Piment Indien jaune.*

CAPSICUM Siliquis surrec-
 tis, & oblongis brevibus. I. R. H.
CAPSICUM minus fructu parvo,
Pyramidali , erecto. Sloan. Cat.
Plant. Jam. Piment Indien.

CAPSICUM siliquis turbi-
 natis , brevissimis , & mordacio-
 ribus. *Petit Piment Indien.* Le
 fruit est d'un goût très-âcre &
 très-brûlant. Toutes ses especes
 de Poivre d'Inde sont d'une usa-
 ge familier chez les *Creoles* ;
 les *Nègres* & les *Indiens* : on
 les cultive ordinairement dans
 les jardins , ou dans les Planta-
 tions.

CARVI Acauion , palustre ,
 angustioribus & longioribus fo-

de la France Equinoxiale. 33
Cicutaria Palustris MARCG.
CASSIA Fistula, Alexan-
na. C. B. Pin. CASSIA nigra
d. Pempt CASSE. Quoique
Cassier ne croisse pas natu-
relement à Cayenne, néan-
moins il seroit très - facile à éle-
ver en ce Pays - là dès qu'on
voudroit s'en donner la peine.
J'ai vû deux de ces arbres chez
un Particulier qui profitoient
très bien, de même que l'espece, qui
croît dans le Bresil. J'ai apporté
de France quelques bâtons de
cette belle espece de Casse, que
l'on conserve encore.

CASSIA fistula, Brasiliiana.
C. B. Pin. GUABIPOCAIBA. Piso
Casse du Bresil.

CASSIA foedita, foliis oblon-
gis, glabris. I. H. R. Senna Oc-
cidentalis odore opii, minus vi-
soso, foliis glabris obtusis H. L.
Cat. Paiomirioba Piso

CASSIA foetida, foliis Sen-
nae. Plum.

CASSIA humilis, Bifolia
siliquis brevibus, & Angustis.

CASSIA humilis, siliquis
parvis, alatis.

CASSIA minor, arboref-
cens, siliquis planis, articulatis
Plum. *ИПОКА*. J'ai remarqué sur
la même Plante des fleurs fé-
condes & des fleurs steriles;
c'est-à-dire, qui ne noüent ja-
mais pour donner du fruit.

CASSIA siliquis planis Plum.
ARAY ARANE'.

CASSIA Sylvestris, foetida,
siliquis alatis. Plum.

CEIBA viticis folio, angus-
tiore, fructu minimo, caudice
laevi.

CEIBA viticis foliis, caudi-
ce aculeato Plum. gen. *Gossy-
pium arboreum, maximum, spi-
nosum, laevi folio, digitato, la-*

de la France Equinoxiale. 35
sericcâ, griseâ. Sloan. Cat.
ant. Fam. Zamaouna Pison.
mager. On ne fait à Cayen-
aucun cas de l'Houete ou du
ton de cet arbre, qui pour-
t être sans doute de quelque
ge. Il découle du Fromager
e forte de gomme qui se dis-
nt dans l'eau.

CEIBA viticis foliis, caudi-
glabro Plum. gen.

CENTAURIUM minus;
igno flore, obsoleto. Cette
ante se trouve dans les *Savan-*
marécageuses; elle est d'une
ertume insupportable, ce qui
ut faire conjecturer qu'elle
ut convenir dans les fièvres
ermittentes.

CEREIBA paludosa, am-
o Pyri folio. CEREIBA MARCG.
retuvier blanc. Je me fers avec
arcgrave de ce nom pour ex-
imer un nouveau genre de

Plante, connu dans le Pays sous le nom de *Paretuvier blanc*. Ce arbre differe entierement par ses parties essentielles du veritable *MANGLES*, que l'on appelle communément *PARETUVIER*.

CHENOPODIUM bliti f. I. R. H.

COA scandens, fructu trigemino, oblongo.

COA scandens, fructu trigemino, subrotundo. Plum. gen.

COAPOIBA folio palmulato, flore albo, odorato. *COAPOIBA Brasiliensibus* MARCG. Je me sers de ce nom avec *Martgrave* pour désigner un nouveau genre de Plante. Cet Auteur dit que la fleur de cet arbre rend une espece de résine claire, comme la Térébentine, gluante, jaune, & d'une odeur desagréable. *Resina illa clara est ut Terebinthina glutinosa, flava,*

de la France Equinoxiale. 37
oris tamen injucundi. His. nat.

asil. lib. 3. De Plantis. p. 132.

comparerois volontiers ce
qui est de couleur safranée,
une infusion de rhubarbe, dont
a aussi en quelque sorte l'o-
ur.

COAPOIBA folio palmula-
, flore purpurascence, odorato.

COLOCYNTHIS fructu fla-
, pyriformi.

COLOCYNTHIS oblonga
B. Pin. *Calbasse de terre.*

COLCYNTHIS parvo
fructu, turbinato. *Petite Cal-*
basse.

COLUMNEA scandens, flore
tescente, fructu albo. Plum,
en.

COLUMNEA scandens,
næniceo flore, fructu albo Plum,
en.

COMMELINA graminæa,
trifolia, flore cæruleo. Plum,

gen. *An Polygonatum perfoliatum Brasilianum. C. B. Pin?*

COMMELINA graminea angusti-folia, flore albescens Plum. gen.

COMMELINA folio cannae cori, flore purpurascens.

CONVOLVULUS amplifolius folio, cordi-formi, flore albo, maximo Plum.

CONVOLVULUS amplifolius folio, cordi-formi, flore maximo, purpurascens. Plum.

CONVOLVULUS indicus orientalis, sisarum peruvianorum; seu battata hispanorum Mor. His. *Batates.*

CONVOLVULUS luteus Polyanthos Plum.

CONVOLVULUS marinus catharticus, foliis acetosae, flore niveo Plum.

CONVOLVULUS marinus, catharticus, folio rotundo

de la France Equinoxiale. 39
ore purpureo Plum. *Convolvum*
marinus seu soldanella Marcg.
Liferon marin. On trouve cette
pece de *Liferon* sur le bord de
mer, à la mission de *Kourou*.
On pourroit tirer de la racine
de cette Plante une scamonée
qui ne seroit peut-être pas à mé-
difier.

CONVOLVULUS mini-
us, villosus, helianthemifolius
Plum.

CONVOLVULUS pentagynus,
hirsutus Plum.

CONVOLVULUS polyanthus,
niveus, folio subrotundo,
majori Plum.

CONVOLVULUS tinctorius,
folio vitigineo. Les Indiens
préparent avec les feuilles
de cette Plante une espece de
vermillon qu'ils estiment tant,
qu'ils appellent *Kariarou*, dont
ils se peignent le corps, & qui

40 *Histoire Naturelle*

n'est proprement qu'un fécule
qui a été extrait de cette espece
de Liferon.

CONYZA altissima, frutico-
sa, flore carneo.

CONYZA altissima, frutico-
sa flore purpureo.

CONYZA fruticosa, alba,
blattariae folio, flosculis teunis-
simè divisis.

CONYZA purpurea, flori-
bus per caulem sparsis.

CONYZA scandens, Bryo-
niae folio, flore albo, odoratissimo.

CONYZA Americana, la-
mii folio, flore albo. I. R. H.
Cette Plante se multiplie facile-
ment par sa graine qui s'envole
de tous côtez.

COPAIBA Piso. *Copaiba bra-
siliensibus* Marcg. *Copahu*. Le
Copaiba, ou comme l'on dit
communément le *Copahu*, for-
me par les parties de sa fructi-
fication

de la France Equinoxale. 41
cation un nouveau genre de
lante que j'espere de commu-
quer un jour , de même que
quelques autres que l'on a nom-
é simplement dans ce Livre.
a liqueur précieuse qui dé-
oule de cet arbre qu'on nom-
e à juste titre *Baume de Copahu*,
est recommandable par ses bon-
es qualitez; elle n'est pas seu-
ment en usage chez les Indiens
extérieurement , mais plus enco-
intérieurement; ces peuples
barbares observent religieuse-
ment plusieurs cérémonies super-
stitieuses lorsqu'ils vont amasser
Copahu.

CORALLODENDRON
iphyllum, Americanum, spi-
osum flore ruberrimo. I. R.
Lapp. *Siliqua sylvestris spinosa*,
Arbor indica C. B. Pin. Immortel

CORALLODENDRON.
iphyllum, minus, spinis &
D.

feminibus nigricantibus I. R. H.
 app. *Coral arbor*, siliquosa, mi-
 nor, spinis & seminibus nigrican-
 tibus H. L. Bat.

CORINDUM folio & fructu
 minori I. R. H. *Pois de mer*
veille.

CORONILLA arborea, flo-
 re violaceo, fructu corollam
 precatoriam referente. Cette
 Plante est remarquable par des
 grosses gouffes qui sont compo-
 sées de plusieurs pieces spheri-
 ques, articulées bout à bout
 ou plutôt rangées en gros grains
 de chapelet.

COTYLEDON scandens,
 saururi minoris facie.

COUPY arbor, hirsuto fo-
 lio. *An Zabucajo Piso ?* COUPY
 C'est un arbre ordinairement de
 belle venuë, son bois est de
 plus de durée & plus solide que
 celui du chêne. Je ne connois

de la France Equinoxiale. 43
s la structure de sa fleur, ni
forme du fruit.

COURBARIL bifolia, flore
pyramidato Plum. gen. *Fetaiba*
so. COURBARIL. La resine qui
écoule de cet arbre est celle
que les Marchands Droguistes
vendent ordinairement sous le
nom de gomme *Copal*.

CROCUS saxatilis, radice
piformi. Cette espece de sa-
fran naît sur les rochers au bord
de la mer. Sa racine est un na-
vet charnu, cassant, blanc en
dedans, revêtu en dehors d'une
peau brune, épais d'environ six
lignes, long de quatre pouces,
presque cylindrique, arrondi par
le bas, garni de quelques fibres
assez grosses; le collet est barbu,
et plutôt c'est une touffe de
petits poils d'environ deux pou-
ces, bruns, rudes, semblable
à quelque sorte au *Nardus in-*

dica. Je n'ai pas cru devoir exclure de ce genre, cette Plante, quoique sa racine ne soit pas à deux tubercules charnus, dont l'un est surmonté par l'autre; ces marques ne paroissant pas absolument nécessaires.

CROTALARIA arborea, foliis conjugatis, fructu magno, ovato. *Bois de Savane. Bois blanc.*

CUCUMIS fructu oblongo, obscure purpurascens. *Coroa.* Les Portugais de *Para* cultivent cette espece de concombre qui s'éleve aussi très-facilement à Cayenne.

CUIETE angusti-folia, fructu minori, globofo Plum. gen.

CUIETE angusti-folia, fructu minori, ovato Plum. gen.

CUIETE angusti-folia, magno fructu, globofo. *Calebassier rond.*

CUIETE foliis oblongis & angustis, magno fructu, ovato

de la France Equinoxiale 748

um. gen. *Lagenaria arbor in-*
ca fructu cucurbitino, tumido,
amplo, è trunco enascens Sur-
VIETE MARCG. Calebassier. Les
indiens Guyanois font avec les
uits de *Calebassier* des beaux
ouys qui font une sorte de taf-
s qu'ils peignent, & qu'ils ver-
ssent proprement.

CURURU scandens, ennea-
nilla, fructu racemoso, rubro
um. gen. *Cururu-ape Pifo. Lia-*
à empoisonner les flèches. Les
sauvages de la Guyane endui-
nt du suc venimeux de cette
plante le bout de leurs flèches,
in d'en rendre les playes mor-
elles.

CUSCUTA inter majorem
minorem Media, filamentis
ngis & fortibus latissimè super
bores & terram se extendens.
oan. Cat. Jam.

CURURU scandens, penta-
ylla Plum. gen.

CYPEROIDES holostei ma
filiensis facie, capitulis parvis

CYPEROIDES maritimum
foliis caryophyllæis; densiori
bus & rigidis. *Gramen Cyperoi
des majus, spicis ex oblongo ro
tundis, compactis, ferrugineis*
Sloan. His. Nat. Jam.

CYPERUS excavato caule
paniculâ maximâ nigricante.

CYPERUS humilis, foliis
ad capitulum cruciformibus e
albo & viridi variegatis. *Gramen
dactylon spicis brevibus, crassis
plerumque quatuor cruciformiter
dispositis. Sloan. Cat. plant. Jam.*

CYPERUS odoratus, radicibus
longâ, tenuiori.

CYPERUS rotundus odora
tus. *Cyperus rotundus, gramineus
ferè inodorus, paniculâ, sparsâ
compressâ viridi. Sloan. His. Nat.
Jam.*

CYPERUS scandens, foliis

de la France Equinoxiale. 47
caule ferratis. *Herbe coupante.*
ette espece de fouchet a les
uilles & les tiges dentelées
r les bords, ou plutôt décou-
es en dents de scie; c'est par-
que cette Plante s'acroche
r-tout, & déchire considéra-
ement les passans; les écor-
ures en font quelquefois dif-
ciles à guérir.

CYTISUS arborescens;
uctu eduli, albo Plum. BI-
CAA. *Pisum de angola frutico-*
m, folio trifolio, anagyridis
cie, subincano, flore luteo, op-
num in eduliis Sur. Pois d'An-
le. Le fruit de cet arbrisseau
est bon à manger, on le cul-
ve à cause de cela dans le
lys.

DALECHAMPIA scandens,
istolochiæ foliis, fructu pru-
gineo.

DALECHAMPIA scandens,

lupuli foliis , fructu hispido
tricocco. Plum. gen.

DIGITALIS scandens, flor
pallidè-luteo.

DIGITALIS sesamum dicta
rubello flore Plum. OU ANGLE

La graine de cette Plante écre
sée & réduite en farine, sert au
Negres à faire une espece d
bouillie assez nourrissante, don
ils sont fort friands.

DIOSCOREA scandens, fo
liis tanni , fructu racemos
Plum. gen.

ECHINOPUS frutescens, a
nodos floridus, ilicis folio, sub
tùs argenteo Plum.

ECHINUS scandens , lac
tescens , flore maximo luteo
Liane à lait. Ce nouveau genr
de Plante tite son nom de la fi
gure du fruit , qui est une ma
niere d'hérifson garni tout au
tour de plusieurs piquans.

EMERUS

de la France Equinoxiale. 49

EMERUS siliquâ incurvâ ,
quo paratur indigo I. R. H.
p. *Anil. Marcg.* **INDIGO.** L'IN-
DIGO étoit autrefois cultivé à
Mayenne bien plus qu'il ne l'est
aujourd'hui , ayant dégénéré de
beaucoup dans sa production.
Les habitans de cette Colonie
sont adonnez à cultiver à sa
place le Caffé , le Sucre , le
oucou le Cotton , & le Cacao ,
marchandises qui font à présent
le commerce le plus considéra-
ble du pays.

EMERUS siliquis longissi-
mis , & angustissimis. Plum.
indigo sauvage. Cette Plante
croît naturellement par tout. La
racine écrasée appliquée sur les
plaies en amortit la douleur au
rapport des Creoles.

ERESIA scandens & lactes-
cens, ad nodos florida.

ERYNGIUM Americanum ,

E

foetidum. H. L. Bat *ERYNGIUM*
planum, serratum, foetidum Plum.

Ce Chardon Roland a une odeur approchante de celle de Castor. On se sert de sa décoction pour rapeller les menstruës aux filles.

EVONYMUS fructu nigro, tetragono, vulgò *Simarouba*

Le *SIMAROUBA* appartient au genre de *Fusain* par la structure du fruit. La racine de cet arbre est un des plus assurez spécifiques contre la dissenterie, ainsi que je l'ai éprouvé plusieurs fois. Nous sommes redevables de cette découverte aux Sauvages de la *Guyane*, peuples barbares & ignorans dans la Physique.

EUPATORIUM arborecens, venenatum, floribus albis, glomeratis. *CONAMY*. On regarde cette Plante comme un poison.

de la France Equinoxiale. 51

EUPATORIUM frutescens,
triplicis folio , flore albo.
um.

EUPATORIUM frutescens,
triplicis folio , flore cæruleo
um.

EUPHRASIA folio caulem
ambiente , florum labiis cæru-
is , & integris.

EUPHRASIA non ramosa ,
gustissimo folio , flore viola-
co.

FILIX scandens , pinnulis
elegantè ferratis Plum.

FILIX taxi - formis , major
um.

FILIX taxi - formis , minor
um.

FILIX pinnulis latioribus ,
dentatis , minor Plum.

FILIX ad alas foliosa
um.

FEROLIA arbor , ligno in
modum marmoris variato. *Bois*

de Feroles. Je n'ai pas vû les parties de la fructification de cet arbre qui a été ainsi appelé, parce qu'il fut trouvé pour la première fois dans un abatis de l'habitation de feu M. de Feroles Gouverneur de Cayenne. Le bois de cet arbre est comme jaspé ou parsemé de taches qui ressemblent à celles du marbre veiné de rouge, de blanc & de jaune, aussi quelques-uns l'appellent-ils, à cause de cela, *bois marbré ou colorié.* Ce bois est fort recherché pour les ouvrages de marqueterie, pour les cabinets, pour les bureaux, &c.

FICUS folio citrei acutiore, fructu viridi Plum. On appelle dans le pays le fruit de cet arbre *Poire sauvage.*

FICUS dactyloides, major, folio subtus argenteo Plum ?

de la France Equinoxiale. 53

ougouli. Figuier venimeux. Le dessous des feuilles n'est nullement argenté. On ne scauroit couper cet arbre sans danger ; cause qu'il est rempli d'un suc vénéreux si caustique, qu'il cause des inflammations & des ulcères à ceux sur lesquels il rejaille ; ce qui oblige les Sauvages, pour se garantir de ces fâcheux accidens, de se couvrir le corps de feuillages lorsqu'ils vont faire des abatis dans les forêts où croissent ces sortes de Figuiers.

FUCUS opuntioides Americanus, minor Sur.

FUNGOIDES acetabuli formis, oris dentatis.

FUNGOIDES flabelliforme, non reticulatum.

FUNGOIDES fuscum, Cyathiforme, intus striatum, semiprofoetum.

FUNGOIDES infundibuliformis

E iij

54 *Histoire Naturelle*
forme, ore contracto.

FUNGOIDES tubuli formæ.

FUNGUS pileolo valdè laciniato.

FUNGUS orbicularis, pileolo enchinato & umbilicato.

GENIPA fructu ovato Plum.

JANIPABA PISO. GENIPA, on n'ignore pas que le suc du fruit de *Genipa*, qui est clair comme de l'eau, & qui s'appelle aussi *eau de Genipa*, noircit la peau au bout de 24. heures, cette noirceur même ne s'efface pas facilement de quelques jours.

GENTIANA valerianæ hortensis folio, flore albo, spicata.

GENTIANA valerianæ hortensis folio, flore cæruleo, spicata.

GLAUX aspera, laciniato folio. Cette Plante a l'odeur du SYRINGA.

GRAMEN arundinaceum.

de la France Equinoxiale. 55

paniculâ molli, rufâ.

GRAMEN miliaceum syl-
vaticum, maximum, semine
bo. Sloan. His. Nat. Jam.

GRAMEN loliaceum, folio
spero, spicâ rarâ brevissimâ.

GRAMEN loliaceum, lati-
folium, spicâ geminâ, longissi-
mâ, locustis vestibus hærenti-
us.

GRAMEN loliaceum, ma-
ximum, minus & supinum,
spicâ falcata.

GRAMEN panicula, rarâ,
sparsâ, aquilegiæ semine.

GRAMEN avenaceum pani-
culâ minus sparsa. Sloan. His.
Nat. Jam.

GRAMEN paniculatum, lo-
custis densâ & candidissimâ la-
nugine obsitis.

GRAMEN avenaceum, pa-
niculâ minus sparsâ, glumis al-
bâ sericeâ lanugine obductis.

E iiij

Sloan. Hif. Nat. Jam.

GRAMEN spicatum, saxatile, maritimum, spicâ cylindraceâ, breviori.

GRAMEN spicatum, spicâ globosâ, echinatâ, vestibus adhærente. COUSIN.

GRANADILLA flore suavèrubente folio Bicorni. Plum.

GRANADILLA polyphyllos, lanceolata.

GRIGNON arbor. Je n'ai vû ni la fleur ni le fruit de cet arbre, dont le bois est excellent pour la construction des canots.

GROSSULARIA arborea Gummifera, flore albo, intus tomentoso. CAA-OPIA PISO. Les bayes & les jeunes branches de cette Plante rendent un suc d'un beau jaune, lequel étant épaissi devient plus foncé, & ressemble tout-à-fait à la gomme-gutte;

de la France Equinoxiale. 57
m'en suis servi en peinture,
quelques Indiens m'ont assuré
que ce suc appliqué sur les dar-
tres les guériffoit en peu de
jours.

GROSSULARIA plantagi-
nis folio, amplissimo Plum.

GROSSULARIA plantagi-
nis folio, angustiore, hirsuto
um.

GROSSULARIA plantagi-
nis folio, glabro, flore roseo
um.

GROSSULARIA plantagi-
nis folio, lato, fructu minimo,
caeruleo Plum. *Aninga Peri Piso.*
Graine de Makaque.

GUAIAVA. Clus. Hist. Guya-
nae promifera, indica C. B. Pin.
Gaiavier franc.

GUAIAVA humilis, fructu
minori, nigricante. *Gaiavier
vir.*

GUAIAVA sylvestris, fructu

58 *Histoire Naturelle*
minori, subluteo. *Araca-iba* P
so. Gaiavier sauvage.

GUANABANUS fructu a
reo, & molliter aculeato Plum
gen. *Pomme de canelle, ou Cach*
man.

GUANABANUS fructu
viridi lutescente, molliter acu
leato Plum. gen. *Corossol com*
mun.

GUANABANUS fructu tu
binato, minori, luteo. *Petit C*
rossol. Cœur-de bœuf.

GUANABANUS fructu v
rescente, reticulato Plum. gen
Corossol franc.

HEDERA arbor foetida, nu
cis juglandis folio, fructu ma
ximo. *Bois puant.*

HEDYSARUM arborescens
foliis mimosæ Plum.

HEDYSARUM humifusum
hispidum Plum.

HEDYSARUM minus, fru

de la France Equinoxiale. 59
cosum, capitulis lagopi.

HEDYSARUM procum-
ens, fentiens, mimosæ facie,
les feuilles de cette Plante,
quand on les touche, ont une
specie de mouvement à peu
près semblable à celui de la sen-
sitive.

HEDYSARUM, repens fo-
lis viciæ, subrotundis.

HEDYSARUM saxatile, glu-
nosum, anonidis facie.

HEDYSARUM triphyllum,
ruticosum, altissimum, am-
plissimo folio.

HEDYSARUM triphyllum,
anceum flore parvo, luteo.

HEDYSARUM triphyllum,
minus Plum.

HEDYSARUM triphyllum,
repens, siliquis coronillæ, as-
peris & longioribus.

HELIANTHEMUM Beto-
icæ folio, caule hirsuto Plum.

HELIOTROPIUM cœruleum foliis hormini. A&. R. Sc
Ac. *Aguaraciunha-acu*, sive *fedagoso* Piso.

HELLEBORINE caule articulato, striato, flore parvo purpurascens, arboribus innascens. *An Helleborine graminea foliis rigidis carinatis Plum?*

HELLEBORINE foliis angustioribus, sulcatis, radice arundinaceâ.

HELLEBORINE foliis liliaceis, arboribus innascens.

HELLEBORINE folio crasso, cochleariformi, aquis innatans Cette Plante se plaît dans les marais, ses feuilles sont épaisses, creusées en cuillieron, grandes de près de trois pouces.

HELLEBORINE folio parvo, carinato, amplexicaule, fistari radice.

HELLEBORINE minima,

de la France Equinaxiale. 61
nes folio, arboribus adnatis.
as. *Phyllitis scandens*, mini-
, musci facie, foliis membrana-
subrotundis. Sloan. *Hif. Nat.*
n.

HELLEBORINE ophio-
sso similis Plum.

HELLEBORINE parafiti-
, plantaginis folio, radice
bosâ. *Tupaibi Piso.*

HELLEBORINE radice
ndinaceâ, foliis amplissimis,
tis Plum.

HERNIARIA glabra, apa-
es folio & facie.

ACARANDA arbor, po-
hylla, maximè procera. *Ia-*
anda brasiliensibus Marcg. Ar-
de S. Jean. May. On n'a pas
la fleur ni le fruit de cet ar-
, qu'on a cru devoir rappor-
ci sous le nom qu'il est dési-
dans Marcgrave.

ASMINUM arabicum, lau-

ri folio, cujus semen apud nos
 Caffé dicitur Act. R. Sc. Ac
 CAFFE'. L'usage du Caffé est
 devenu plus familier en Europe
 depuis qu'on le cultive dans les
 Isles. Quelques François de Sur
 riname s'étant refugiez à Cayen
 ne en 1718. y apporterent quel
 ques fruits de caffé qu'ils avoient
 pris dans la plantation d'un Hol
 landois où ils étoient entrez fur
 tivement. On sema ces graines
 elles produisirent trois pieds de
 caffé, dont on distribua ensuite
 les fruits aux habitans de la co
 lonie; & c'est de là que le caffé
 a passé à la Martinique & aux
 autres Isles de l'Amérique.

JASMINUM arborescens
 aculeatum, fructu cucumeri
 asinini. Soffoporo. *Acaffier*. C'est
 le *Licium Antilanum* qu'on voit
 dans les manuscrits du P. Plu
 mier. Cette Plante a le fruit à

de la France Equinoxiale. 63
-près semblable à l'espce de
combre que C. Bauhin ap-
le *Cucumis Sylvestris*, *asini-*
dictus. Il est divisé en tra-
s en quatre loges, enduites
ne substance moëlleuse com-
la casse, noire, aigrette,
fermant plusieurs semences
es & presque ovales. Cette
pe est ordinairement purga-
e, j'ai vû aussi qu'elle étoit
quelquefois émetique.

JASMINUM arborescens,
e fimbriato, fructu parvo,
yæ-formi.

JASMINUM inodorum, re-
s, violæ foliis; fructu ge-
no, puniceo. *Violæ folio Bac-*
ra, repens, flore albo, pen-
etaloide, fructu rubro, dicoc-
Sloan. Cat. Plant. Jam.

JASMINUM latifolium, flo-
is lanuginosis, Baccis viola-

JASMINUM foliis folio
flore parvo, spicato, virescente

ICACO fructu ex albo ru-
bescente Plum. gen. *Guaiera*
Marcg.

ICACO fructu nigro Plum
gen. *Prune noire des ansses.*

I C A C O fructu purpureo
Plum. gen. *Arbor maritima*
fructu myrobolano, rubro, pistar-
cia latiore & carnosiore folio Sur-
Prune rouge des ansses.

INGA flore albo, fimbriato
fructu dulci Plum. gen. *Inga*
Marcg. Gros pois sucré.

INGA flore albo, fimbriato
siliquâ intortâ, saccharatâ. *Pois*
sucré.

INGA flore albo, fructu la-
tiori, & breviori. *Petit pois su-*
cré.

INGA fructu villosa, com-
presso.

KARATAS foliis altissimis,
angustissimis

de la France Equinoxiale. 65
gustissimis & aculeatis Plum.
n. *Caraguata Pifo*. Citron de
re. C'est ainsi que les *Creoles*
pellent le fruit de cette Plan-
; non-seulement parce qu'il
un goût acide comme le ci-
on ; mais encore parce qu'il
ut fouiller dans la terre pour
trouver.

KETMIA amplissimo folio,
rdi-formi, flore vario. Plum.
Maho ; l'écorce de cette Plante
fibreuse & propre à faire des
rdes. Les Indiens tirent du
du bois de *Maho* par le frot-
ment. Ils ont deux morceaux
bois dans l'un desquels ils
nt une entaille, ils roulent
ec force l'autre morceau dans
tte entaille ou espece de co-
e. Le bois prend feu dans
es-peu de tems ; quelque feuil-
ge sec, ou matiere enflamma-
e que l'on y appliques'enflam-
e aussi-tôt. E

KETMIA Brasiliensis folio ficus, fructu pyramidato, sulcato. I. R. H. *Quingombo Lusitanis* MARCG. *Karoulou*.

KETMIA hirsuta, flore flavo, & semine moschato. I. R. H. *Alcæa hirsuta*, flore flavo & semine Moschato MARCG. *Karoulou musqué*, ou de Suriname.

KETMIA Indica, gossypii folio, acetosæ sapore I. R. H. *Althæa Indica*, gossypii folio acetosæ sapore H. L. *Bat. Oxalis Cannabina*, fructicosa, fructu coccineo, coronato. Sur. *Ozeille de Guinée*. On se sert des feuilles de cette Plante dans la Cuisine, comme de l'Ozeille de Jardin.

KETMIA palustris, flore roseo.

KETMIA sinensis, fructu subrotundo, flore simplici I. R. H. *Rose de Cayenne*. *Rose changeante*. La fleur de cette Plante est

de la France Equinoxiale. 67

blanche lorsqu'elle s'épanouit le matin, à midi elle devient rouge, elle est entièrement fanée près le Soleil couché.

KETMIA sinensis, fructu subrotundo, flore pleno. I. R. H. C'est la même espece à fleur double.

LACRYMA JOB. altissima, ruginis folio & facie Plum.

LIGUSTRUM lato laurifolio, leviter ferrato.

LILACOIDES lauri folio, flore carneo. On a donné à cette Plante le nom de *Lilacoides*, parce qu'elle porte des fleurs d'une seule piece, assez semblables pour la forme aux fleurs de *Lilac*, mais elle se distingue de ce genre par ses fruits qui sont à la partie postérieure de la fleur. Ces fruits sont une maniere de Capsule de la figure d'un cœur allongé, & applati sur les bords,

F ij

qui s'ouvre selon la longueur, en deux parties, dans l'intérieur desquelles sont renfermées plusieurs semences, oblongues & fort minces.

LILIO - NARCISSUS Jacobæus, latifolius, indicus, rubro flore Mor. Hist. *Lilio-Narcissus Polyanthos flore incarnato, fundo ex luteo albescente, Sloan. Cat. Plant. Fam. Konopocinar. Lis rouge.*

LIMON vulgò Pusilla pila. Fer. Hesp. *Malus Arantia, fructu limonis Pusillo, acidissimo. Sloan. Cat. Plant. Jam. Petit Citronier.*

LINARIA Palustris, pumilla, tenui folia. Cette Plante naît dans les fossez de Cayenne, dans les eaux croupissantes; elle n'a que deux pouces, ou deux pouces, & de demie de hauteur.

LINGUA CERVINA citrei folio, subtus purpurascen-

de la France Equinoxiale. 69
e, medio folii nervo albo pinu-
am referente.

LINGUA CERVINA ge-
minato folio. Plum.

LINGUA CERVINA lon-
gis, Augustis, & undulatis fo-
lis Plum.

LINGUA CERVINA ra-
pida, aspera & undulosa Plum.

LINGUA CERVINA ra-
pida, foliis querni divisurâ Plum.

LINGUA CERVINA scan-
dens, foliis laurinis, ferratis.
Plum.

LYSIMACHIA pallidè cæ-
rulea, salicis folio, tenuissimè
errato.

MADREPORA alba, stel-
lata & verrucosa, minor I. R. H.
Pierre à Chaux.

MADREPORA Albida,
compressa, Frondiporæ ad inf-
er cribriformis. I. R. H. Co-
allium porosum album latissimum

70 *Histoire Naturelle*
muricatum. Sloan Hist. Nat.
Jam. On trouve ces deux es-
peces de *Madrepore* en petits
morceaux sur le rivage de la
Mer.

MAHOU *Hexaphylla*, fruc-
tu *Melonis* effigie. *MAHOU.*
MAHOU. Je me fers en partie
de ce nom Indien pour expri-
mer ce genre de Plante, dont
la fleur est un entonnoir assez
délié, découpé profondément
en cinq parties, qui se recoquil-
lent pour l'ordinaire, & se rou-
lent un peu en maniere de Vo-
lute. Au centre de la fleur est
emboîté un tuyau long, déchi-
queté ou frangé à son extrêmi-
té, ou plutôt terminé par un
nombre infini d'étamines, char-
gées d'autant de sommets. Le
calice pousse un pistile qui en-
file la fleur, & qui devient en
suite un fruit compacte, un peu

de la France Equinoxiale. 71
g, rayé, terminé en pointe,
annelé, qui tient du melon, &
est divisé en-dedans en plu-
sieurs loges, remplies de se-
mences dures, plan-convexes,
presque triangulaires, mais un-
peu émoussées par les côtés.
Toute la Plante approche par
le port du *Cuguacucuremia*, ou
acû - Mandýba. Piso. Qui est
si repetée par Marcgrave dans
l'appendix, p. 293.

MALPIGHIA asperrimo &
plo nucis juglandis folio. *Kou-
ratary.* Les Sauvages de la *Guya-*
ne se servent des feuilles de cet-
te herbe, qui sont très-rudes pour
faire leurs différents ouvrages.
Tan qu'on pourroit faire avec
la corce de *Kouratary* ne seroit
peut-être pas à mépriser.

MALPYGHIA humilis,
balsici folio & facie, caule cras-
sissimo. *Mourei.*

MALPIGHIA lotifolia, cortice sanguineo. *XOUROUQUOY*. On s'est servi quelquefois dans la dysenterie du bois & de l'écorce de cet arbrisseau avec le même succès que du *Simarouba* ; il croît naturellement dans les grandes *Savannes* ou *Prairies* qu'on a abandonné depuis long-tems.

MALPIGHIA mali punicifacie Plum. gen. *Cerise quarrée*. Ce fruit est excellent à manger, on le confit au sucre, on en fait de la marmelade, on en met en compôte, qui n'est pas moins délicieuse que celle de nos *céris* confites.

MALPIGHIA fructu cerasino sulcato. *Ibipitanga sive cerasus Brasiliiana* Piso. *Arbor Baccifera, folio subrotundo, fructu Cerasino, sulcato, rubro, Polypyrenno, officulis cannulatis* Sloan. *Cat. Plant.*

de la France Equinoxiale. 73

ant. Fam. Cerise canelée.

MALVA *Betonicae folio, flo-*
ribus Conglobatis ad foliorum
bas.

MALVA *Casiae Poëticae fa-*
milieae.

MALVA *hirsuta, gramineo*
folio.

MALVA *lamii folio, flore*
rubro.

MALVA *Pampinea fronde,*
lobatu subrotundo, echinato,
umbellato.

MALVA *Scabiosae folio,*
capitulis tridentatis, asperis, ves-
iculis hærentibus.

MALVA *Villosa, Sphondy-*
liifolia, flore parvo, albido.

MALVA *Ulmifolia, floribus*
conglobatis ad foliorum alas.
umbellatis.

MALVA *Ulmifolia, semine*
obovato. I. R. H. Cette Plante
est dans les ruës à Cayenne.

G

MANGLÉS aquatica , foliis subrotundis & punctatis. Plumgen. *Mangles Pifo. Apariou. Paletuvier.*

MANGLÉS aquatica , tinctoria. *Paletuvier violet.* Les Indiens se fervent de l'écorce de cet arbre pour teindre en noir & en violet. Elle seroit très-propre aussi à tanner des cuirs, de même que le chêne & l'orme.

MANIHOT theveti, Juca & cassavi J. B. *Mandihoca Pifo. Ricinus minor, viticis obtuso folio, caule verucoso, flore pentapetalo, albido, ex cujus radice tuberosâ succo Venenato turgidâ, Americanipanem conficiunt Sloan. Cat. Plant. Jam. Manihoc.* La racine de cette Plante contient pour ainsi dire, les semences de la vie & de la mort, puisque la racine fraîche ou son suc expris

de la France Equinoxale. 75
né, est un poison mortel aux
hommes & aux animaux; & que
la même racine désechée sert de
nourriture aux habitans de l'une
& l'autre Amerique.

MANIHOT spinosissima, fo-
lo vitigineo. Plum. *Frutex al-*
ter innominatus Marcg. Errhou-
lé, & en François, Herbe du
non Dieu, & selon quelques
Créols, Herbe du Diable, Ainsi
appelée indifferemment, sui-
vant l'humeur de ceux, qui en
tant piqués, poussent des cris
par la douleur que la piqueure
semblable à celle de nos or-
ties) leur fait ressentir, & qui
en outre éleve des ampoules,
& cause des inflammations, ce
que j'ai éprouvé plusieurs fois
en herborisant, & que Marc-
grave a bien remarqué aussi lorf-
qu'il dit: *Tactum, urit ac pungit*
vehementer Hist. rerum Nat. Bra-
zil. lib. 2. p. 79. G ij

MANIHOT ulmi folio , ampliore. Plum.

MANIHOT ulmi folio , angustiore. Plum.

MANI Resinifera , folio mucronato, introrsum incurvo. *Resina pici similis inodora Sloan. Cat. Plant. Jam. Purchas Piso. Mani.*

Je me fers de ce nom Indien pour exprimer ce nouveau genre de Plante. Le Mani rend beaucoup de résine , qui sert de goudron aux Indiens pour calfa-
ter leurs *Pyrogues*. On porte quantité de cette espece de poix, à ce que dit M. Sloane de Suriname à la Jamaïque. *E Surinama in arborum corticibus excavatis copiosè Jamaïcã adfertur Cat. Plant. Jam. p. 215.*

MATRICARIA flore minore, albo, absinthii foliis. Plum.

MAYS granis aureis I. R. H. *Frumentum Turcicum Dod. Pemp.*

de la France Equinoxiale. 77

Grôs millet, ou blé de Turquie.

MEDICA arborea, cochlearia, fructu lato, atro-purpureo.

Karara-Aouabo.

MEDICAGO arborea, aculeata, Polyphylla Plum.

MEDICAGO arborea, non spinosa, Polyphylla, filiquâ reiformi.

MELISSA altissima, globularia. Plum.

MELISSA glutinosa, graecolens.

MELISSA humilis, caule hispido. Plum.

MELISSA spicata, lavandulam spirans, major. Plum.

MELISSA spicata, lavandulam spirans, minor. Plum.

MELOCACTUS Americanus, Monoclonos, flore albo, fructu atro-purpureo I. R. H.

App. *Cereus Peruvianus* Tab.

Icon. *Cereus crassissimus*, fructu

G iij

*intus & extus rubro Sloan. Cat
Plant. Jam. Cierge épineux. Le
fruit de cet arbre est bon à man-
ger ; on en fait une gelée assez
agréable qui teint l'urine en rou-
ge comme du sang, ce qui al-
larne ceux qui ignorent cet ef-
fet.*

MESPILUS pruni Sylves-
tris facie, fructu minori, atro-
purpureo.

MESPILUS pruni Sylves-
tris, facie, fructu minori, rubro.
Petit Cerisier.

MILIUM scandens, arundi-
naceum, latifolium, semine al-
bo.

MILIUM scandens, arundi-
naceum, angustifolium, Lithof-
permi semine.

MIMOSA latifolia, siliculis
in orbem glomeratis. I. R. H.

MIMOSA spinis horridius-
cula & sensitiva magis. I. R. H.

de la France Equinoxiale. 79
quiri Piso. Caaco seu herba vi-
Marcg. Sensitive.

MITELLA Americana, ma-
ma, tinctoria. I. R. H. *Urucu-
so. Roucou.* Le Roucou fait une
partie des plus considerables du
commerce de Cayenne; il est
abondant, qu'on ne scauroit
consommer en France; les
Marchands sont même obligés
de le transporter dans le Nord.
On se sert communément dans
le Pays du Roucou comme d'un
contre-poison du suc du *Manihoc.*

MOMORDICA Bryonioi-
des, fructu minori, virecente.

MONBIN arbor foliis fraxi-
li, fructu luteo, racemoso Plum.
gen. On appelle communément
le fruit de cet arbre, qui est bon
à manger, *Prune de Monbin.*

MUSA fructu cucumerino,
superiori Plum. gen. *Bacoba Pi-
s. Bacobe.* Le fruit appelé or-
G iiij

dinairement *Figue Bacobe*, coupé en travers, represente, en quelque sorte, la figure d'un Christ, ce qui fait que quelques Portugais superstitieux n'osent point en manger.

MUSA fructu cucumerino, longiori Plum. gen. *Banano Pisso. Bananier.*

MUSCUS squamosus, ramosissimus, erectus. Plum.

MUSCUS squamosus repens, foliis Abietinis, reflexis.

MUSCUS squamosus, sive Lycopodium, altissimum Plum. Ces belles especes de *Mousse* se trouvent bien avant dans les grands bois de la terre ferme.

MYRTUS arborea, Caryophylli aromatici odore. *Arbor Baccifera, laurifolia, aromatica, fructu viridi, Calyculato, racemoso Sloan. Cat. Plant. Jam. Bois de Crabe. Cannelle geroflée. Cet*

de la France Equinoxiale. 81
arbre croît dans la terre-ferme
au côté de la Riviere d'Oura-
eu. J'ai vû des Cahutes des In-
diens, ou des *Karbets*, qui n'é-
toient faits que de ce bois.

MYRTUS arborea, folio la-
to, subrotundo, anisi sapore. *An*
Myrtus arborea aromatica, foliis
laurinis Sloan. Cat. Plant. Jam.
Pambui Piso. Laurier du Bresil.
Il y avoit à Cayenne en 1723,
& 1724. près de la maison du
Gouverneur, un de ces arbres
qui avoit été apporté du Bre-
sil. L'écorce est insipide & sans
odeur, les feuilles ont un goût
doux, piquant, aromatique, ap-
prochant de beaucoup à la se-
mence de l'Anis.

MYRTUS arborea, resinifera,
rotundi folio, ampliori. *Bois Loiiys.*

MYRTUS latifolia, cortice
unctato, fructu lutescente, ma-
jori. *Ito Brasiliensibus Marcg.*

NARCISSUS Americanus,
flore multiplici, albo, odore bal-
sami peruviani. I. R. H. *Narcis-
sus totus albus, latifolius, Polyan-
thos, major, odoratus, flaminibus
sex è tubi ampli margine extanti-
bus Sloan. Cat. Plant. Jam. Lys
blanc.* On cultive ce Narcisse
dans les Jardins ; je n'ai pas ob-
servé qu'il vint naturellement
dans l'Isle de Cayenne, ni dans
la Terre - ferme.

NHANDIROBA scandens,
foliis hederaceis, angulosis Plum.
gen. *Ghandiroba vel Nhandiro-
ba Brasiliensibus Marcg.*

NICOTIANA major, an-
gusti folia C. B. Pin. *Tabac.*

NICOTIANA major, lati-
folia. C. B. Pin.

NYMPOEA foliis circinatis
maximis, acutè crenatis, flore
albo Plum.

NYMPHOEA foliis circina-

de la France Equinoxiale. 83

, minoribus, obtusè crenatis,
re albo Plum. *Acaricoba* Pifo.

NYMPHOIDES Chelido-
minoris folio & facie, par-
flore, fimbriato.

OLDENLANDIA humilis,
yffopi-folia Plum. gen.

OLDENLANDIA origani-
rio.

ONAGRA altissima, asperi-
ria.

ONAGRA foliis Persicariæ
plioribus, parvo flore, luteo
um.

ONAGRA foliis Persicariæ
gustioribus, magno flore, lu-
o Plum.

PUNTIA Scolopendroides,
poribus innascens. *Canambaya*
casiliensibus Marcg.

ORNITHOPODIUM scan-
ns, siliquis hirsutis, compres-

OROBUS Americanus fruc-

84 *Histoire Naturelle*

tu Coccineo, nigra maculâ notato I. R. H. *App. Pisum. Indicum minus Coccineum. C. B. Pin. Phasiolus ruber, Abrus vocatus P. Alpini Parecoutay.*

OROBUS arboreus, latifolius, siliquâ maximâ, compressâ, falcem referente. *Ouapa. Anphaseolus maximus perennis semine compresso, lato, nigris maculis notato Sloan. Hist. Nat. Jam.*
Le bois de cet arbre est excellent pour la charpente.

OROBUS arboreus, femine majori, coccineo; nigrâ maculâ notato.

OROBUS femine coccineo, minimo.

OROBUS viciæ foliis, flore parvo, purpureo.

OROBUS viciæ foliis, siliquis teretibus & longissimis.

OULEMARY arbor citrei folio splendente, cortice interio-

de la France Equinoxiale. 85
foliato. *Oulemary*. Je n'ai pas
occasion de voir les caractères
de cet arbre, qui s'éleve à
même hauteur que le *Fro-*
er, le *Courbaril*, & les au-
grands arbres du pays. *L'Ou-*
ri est revêtu d'une écorce
en-dehors, épaisse de près
pouce, le dedans se sépare
en plusieurs feuillets roussâtres,
, minces comme les feuil-
du *Balifier*, & sur lesquels
peut écrire comme sur du
papier. Les Indiens roulent leur
tabac à fumer dans ces fortes
de feuillets, qui leur servent de

XYS lutea, frutescens tri-
bituminosi facie. Plum.

XYS violacea, erecta tri-
bituminosi facie. Ces deux
espèces d'*Alleluia* s'élevent à la
hauteur d'un pied.

A L M A Indica, cocci-

fera , anguosa C. B. *Cocotier*.

PALMA coccifera , claudicans
tumido & aculeato Plum. *Za-
guenete*.

PALMA coccifera , fructu
maximo. *Cocotier de la Vera-
Cruz* , ainsi appellé dans le Pays
parce qu'on tient qu'un Vaif-
seau venant de la *Vera-Cruz*
ayant relâché à Cayenne , y ap-
porta cette espece de *Cocotier*.

PALMA coccifera , fructu
minori , cortice cartilagineo &
violaceo obvoluto.

PALMA coccifera , humi-
lis , foliis trapeziis emarginatis
caudice ab imo ad summum ra-
moso. *Ahouai*.

PALMA coccifera , humi-
lis , latissimo folio. *Moutouxy*
espece de Palmier , de la feuille
duquel on se sert par préférence
pour couvrir les Cabanes ou les
maisons des Indiens , appelée

de la France Equinoxiale. 87

communément *Karbets*

PALMA coccifera, latifolia, fructu atro-purpureo, omnium minimo. *Caumoun.*

PALMA coccifera; Surinamensis, fructu minore, *Cocotier de Suriname.*

PALMA cujus fructus sessilis Fauvel dicitur. C. B. Pin.

PALMA dactylifera aculeata, fructu corallino major. Plum. *en. Pindora Marcg. Aouara.* Le fruit d'*Aouara* contient beaucoup d'huile, qu'on tire ordinairement par décoction, & qui est proprement l'*Huile de Palme* des Isles. Je m'en suis servi quelquefois avec succès dans les douleurs de colique & dans celle d'oreilles. Quand on nettoye les *Savannes*, on ménage les *Aouaras*, à cause du fruit qui engraisse beaucoup les bestiaux.

PALMA dactylifera, aculeata

ta, fructu corallino, minor. Plum.
gen. C'est une variété de la pré-
cédente.

PALMA dactylifera, maxi-
mè procera *Pataoua*. L'huile de
Pataoua est plus douce que celle
de *L'aouara*. Elle est d'un grand
secours dans les disettes pour ap-
prêter des mets.

PALMA dactylifera, altissi-
ma, fructu pruniformi.

PALMA dactylifera, caudi-
ce & fructu aculeatis *Conana*.

PALMA dactylifera, cau-
dice Fissili, Vaginas textiles,
longissimas deferens, *Pineau*.
Ouassi.

PALMA dactylifera, caudi-
ce perdulci, eduli, *Maripa*. Le
tronc de ce Palmier, appelé
communément *Chou-Maripa*, est
parmi les *Créols* un mets friand ;
on le mange apprêté de différen-
tes façons.

PALMA

de la France Equinoxiale. 89

PALMA dactylifera, edulis,
Arroubouly dicta.

PALMA dactylifera, fructu
oboso, major. Plum. gen. *Mo-*
ya.

PALMA dactylifera, fructu
oboso, minor. Plum. gen.

PALMA dactylifera, fructu
majori, turbinato, *Mourou-Mou-*
u.

PALMA dactylifera fructu
minori, turbinato. *Palipou.*

PALMA dactylifera, fructu
acemoso, minimo.

PALMA dactylifera humi-
s, Cannacoroides, caudice te-
ui, Fissili. *Arrouma*; espece de
almier, qui se fend aisément en
ng, comme l'Osier franc. Il est
employé par les Indiens à faire
des *Pagaras* ou des Corbeilles, &
autres divers ouvrages de Vane-
rie. On fait du côté de *Para*
e petits paniers de differente fa-

H

çon, diversifiés par un color artificiel & de toute beauté, qui ne sont autre chose qu'un tissu délicat de petits brins de tige d'*Arrouma*, & des feuilles de ce même Palmier. On pourroit faire également des nattes qui seroient de toute propreté.

PALMA dactylifera, latifolia. Plum. gen. *Palmites quarta pulchra & ramosa in Sylvis, summo caule perdulci & grato Sur. Chou-Palmiste*. Le tronc de cet arbre est aussi bon à manger que celui de *Maripa*.

PALMA dactylifera, pulustris. Plum. gen. *Patiouly*.

PALMA dactylifera, radiata, major, glabra. Plum. gen. *Bache*, & aux Isles Antilles *Latamier*. C'est un espece de Palmier qui est beau & grand, qui a les feuilles plates & faites en forme d'éventail, beaucoup plus belles

de la Francē Equinoxiale. 91

de celles du petit Palmier, ou
hamærrhiphes. Dod.

PALMA dactylifera, radiata,
minor, glabra. Plum. gen.

PANICUM Indicum, spicâ
longissimâ C. B. pin. *Millet des*
tégres.

PANICUM spicâ simplici,
seuiori, longis aristis armatâ.

PAPAYA fructu maximo,
cucumeris effigie. *Grosse Papaie.*

PAPAYA fructu Melopepo-
s effigie. Plum. *Arbor platani*
lio, fructu Peponis magnitudine
uli C. B. Pin. Papaier commun.

Les semences de *Papaier* ont un
goût de poivre, & doivent être
gardées comme très-propres
pour faire mourir les vers. Un
crapule de ces semences en pou-
dre pendant quelques jours suf-
fira pour cela.

PARIETARIA latifolia, hu-
milis, flore Glomerato. Plum.

H ij

PATAGAI arbor, flore albo, spicato, folio subtus flavescente, tomentoso. Les feuilles de cet arbre sont roussâtres, & comme satinées en-dessous; ses fleurs sont en rose, disposées en épy comme la verge dorée; mais n'ayant pas vû le fruit; je ne sçau-rois rien déterminer sur son caractère.

PEDICULARIS maritima, humilis Veronicæ folio.

PEDICULARIS palustris, angusto, ferrato, folio.

PEKIA fructu maximo, globofo. *Kouroupitoutoumou. Boulet de canon.* On trouve dans l'Appendix de Marcgrave, pag. 293. la figure de cet arbre sous le nom de *Pekia*, dont je me suis servi pour désigner ce nouveau genre de Plante, auquel les *Créols* ont donné le nom de *Boulet de canon*, sans doute à cause de la grosseur

de la France Equinoxale. 93
de la figure sphérique du fruit.
PHALANGIUM palustre ,
obovatis folio , dorso spinoso.

PHASEOLUS amplissimus ,
calice violaceo, siliquis latioribus,
semine fulvo , durissimo. *Anoua-*
gou prima Sur. Koumata. Poix de
Tourou.

PHASEOLUS , semine du-
rissimo , nigro. *Anouagou secun-*
da. Sur.

PHASEOLUS floris vexillo
amplissimo , siliquis rectis , tere-
binthibus. Plum. L'étendard de cet-
te fleur légumineuse a plus de
deux pouces de large; il est blanc,
et rayé de lignes couleur de rose.

PHASEOLUS hirsutus &
pubescens , siliquâ languine obsitâ ,
calice purpureo , coronato Sur.
Phaseolus hirsutus virgatus pruri-
ginosus Plum. Petit Poix à gra-
ver.

PHASEOLUS siliquis latis

hispidis, & rugosis. Plum. *Mucuna Brasiliensibus. Marcg. Apitabo. Gros Pois à grater. Pois sauvage.*

PHASEOLUS latifolius, siliquâ nigrâ, amplissimâ & compressâ. *Gros Pois.*

PHASEOLUS maritimus, flore luteo, parvo, siliquâ omnium minimâ. *An Phaseolus minimus foetidus floribus spicatis è viridi luteis, semine maculato. Sloan. Hist. Nat. Jam.*

PHASEOLUS, maritimus, fructu duro, semine variegato. Plum.

PHASEOLUS peregrinus, semine parvo, nigro, venenato. Ce haricot est un poison mortel, dont j'ai vû l'effet sur un Nègre qui en avoit mangé.

PHASEOLUS perennis, semine albo, subrotundo. *Pois de sept ans.* Gette Plante est vivace,

de la France Equinoxiale. 98
dure l'espace de sept années,
fruit en est bon à manger.

PHASEOLUS semine de
effo, ex albo, purpurascete.
ignons de Cocq.

PHASEOLUS semine ma-
o, variegato. *Pois marbré.*

PHASEOLUS siliquis, lon-
gissimis & angustissimis, flore
gno, violaceo. On ne fait nul
usage de la plûpart de ces sortes
de haricots, parce qu'on les croit
mal-faisants & venimeux.

PHYTOLACCA America-
na, majori fructu. I. R. H. *Solanum*
racemosum, Americanum
ii. his.

PHYTOLACCA America-
na, minori fructu. I. R. H. *Epi-*
phragma. Les *Créols* mangent les feuil-
les de cette Plante en guise d'E-
pinards; elle vient communément
dans les abatis.

PISONIA aculeata, fructu

glutinoso & racemoso. Plum.
gen. *Cuapomonga secunda*. Pison.

PLINIA fructu croceo, odo-
rato. Plum. gen. *Cerisier jaune*.
Le fruit de cet arbre est bon à
manger ; il est fait à peu près
comme un petit abricot d'une
odeur pénétrante, & un peu mus-
quée.

PLUMBAGO betæ folio,
ampliori. Plum.

PLUMBAGO utricæ folio,
femine duplici echinato.

PLUMERIA flore luteo,
menthæ hortensis odore.

PLUMERIA flore niveo,
foliis longis, angustis & acumi-
natis I. R. R. App. *Frangipanier*
à fleur blanche.

PLUMERIA flore roseo,
odoratissimo, I. R. H. App.
Frangipanier à fleur rouge.

PLUMERIA nerii folio am-
pliore, flore niveo inodoro.

POINCIANA

de la France Equinoxiale. 97

POINCIANA flore pulcher-
mo I. R. H. *Acacia orbis Ame-*
ricani, altera, flore pulcherrimo
R. *Par Poincillade.* On éleve
cette Plante, qui est plus esti-
mée pour la beauté de la fleur,
que pour autre chose.

POLYGALA angustifolia,
paniculata, flore minutissimo,
purpurascens.

POLYGALA breviscapilla,
obovato folio, flore pallidè-luteo.

POLYGALA frutescens, la-
mina folia, flore virescente.

POLYGALA major, lagon-
oides, spicâ singulari.

POLYGALA serpilli folio,
obovato.

POLYGONUM scandens,
esculentum, *Inhyama dictum. Vo-*
lucella nigra, radice tuberosâ,
compressa maximâ digitatâ fari-
ficatâ, esculentâ, folio cordato
obovato. Sloan. Cat. plant. Jam.

98 Histoire Naturelle
Cara, Inhyame Marcg. Inhyame
rouge.

POLYGONUM scandens,
esculentum, radice albâ crassissi-
mâ. *Inhyame blanche*. L'une &
l'autre espede d'*Inhyame* sont cul-
tivées par les Indiens & les Né-
gres, ausquels elles fournissent
une nourriture presque journa-
lière.

POLYGONUM scandens,
folio amplo, cordiformi, subtus
purpureo, radice crassimâ. *Jeti-
cucu sive Mechoacan. Pison. In-
hyame sauvage*. La racine de cet-
te Plante purge par le bas, j'en
ai ordonné l'infusion dans le vin,
suivant le conseil de Marcgrave.

POLYPODIUM radice te-
nui, & repente. Plum.

PORTULACA angusti folia,
sive Sylvestris C. B. Pin. *Pour-
prier sauvage*.

PORTULACA lanuginosa,

de la France Equinoxiale. 99
medi foliis, flore rubente. Plum.
Paaponga Brasiliensibus dicta
Planta Marcg.

PORTULACA marina, la-
folia, flore suavè rubente. Plum.

PORTULACA Saxatilis,
maritima, cepææ folio, floribus
albis, conglobatis. *Perce pierre.*
Elle se trouve aux petites Isles
de Remire.

PSEUDOACACIA latifo-
lia, flore violaceo.

PUNICA nana, seu humili-
na Ling. *Grenadier nain.* On
leve ordinairement cet arbre
nain ou buisson dans les Jar-
dins, j'en ai vû quelques pieds
à Cayenne.

QUAMOCLIT foliis tenui-
bus incis & pennatis I. R. H.
Etoile. Gazon.

QUAMOCLIT Heptaphyl-
los, aspera, flore albo.

RENEALMIA filiformis in-

torra H. Cliffo. *Viscum Caryo-
phylloides tenuissimum* è Ramulis
arborum musci in modum depen-
dens, foliis pruinæ instar candi-
cantibus, flore tripetalo, semine to-
mentoso. Sloan. Hist. Nat. Jam.
Camambaga Marcg.

RICINOIDES Goffypii folio
I.R. H. App. *Mundui Guacu Pi-
so. Mediciner*. Il n'y a pas d'ar-
bre qui vienne si facilement de
bouture que celui-là; il sert à
faire des barrières au parcs, à
peu près comme on se sert du
Surreau pour former des hayes
en France. L'huile qu'on tire du
fruit du *Médeciner*, est un pur-
gatif très-violent.

RICINOIDES humilis, acu-
leata, angustifolia.

RICINOIDES maritima, fa-
xatilis, foliis mucronatis.

RICINOIDES minor, re-
pens & urens, urticæ folio.

de la France Equinoxiale. 107
RICINOIDES palustris, fer-
tulæ folio.

RICINOIDES pumila, la-
ii folio.

SALICARIA humilis, te-
nifolia, flore purpurascence.

SALICARIA multiflora, ur-
cæ folio, lirato. *Rexicinni.*

SAPOTA fructu ovato, ma-
ri. Plum. gen. *Manitambour.*

SAOUARI arbor. Je n'ai vû
le fruit de cet arbre, qui est
de maniere de coque osseuse,
etiffée de piquans, à peu près
comme nos châtaignes, ayant
figure d'un Rein, renfermant
dedans un amande douce
, qui est bonne à manger.

SAURURUS foliis amplis,
ordatis, non umbilicatis. Plum.
gen. *Aquaxima Pison.*

SAURURUS racemosus, feu-
otrytes major. Plum. gen. *Pi-*

per longum , arboreum altius , minore folio , nervoso , filiquâ graciliori & breviori. Sloan. Hist. Nat. Jam. Baume sauvage.

SAURURUS racemosus , feu Botrytes minor. Plum. gen. *Nhandi Piso. Piper caudatum. Marcg. Petit Baume.*

SCIRPU Somnium minimus , capitulo albo , brevissimo.

SCROPHULARIA palustris , aspera flore luteo.

SCROPHULARIA psyllii folio & facie.

SENECIO Americanus , altissimus , amplissimo folio I.R.H. Ce Sénéçon croît ordinairement à la hauteur de cinq à six pieds , & quelquefois davantage ; les feuilles ont quelque rapport à celles du laitron , quoique beaucoup plus larges.

SMILAX aspera peruviana , sive falsa parilla C. B. pin. *Iva-*

de la France Equinoxiale. 103
ecanga Brasiliensibus, sarça pa-
illa Hispanis Marcg. On trou-
ve cette Plante un peu avant
dans la Terre-ferme, en allant
vers le Fleuve des *Amazones*.
Les Portugais ne manquent pas
tous les ans de faire des cour-
ses dans ces quartiers pour y
ramasser cette racine, de me-
me que le *Cacao* & le bois de
Crabe.

SMILAX latifolia aculeata,
racemosa, fructu corralino, té-
tragono. Cette espece de *Smi-*
lax grimpe sur des arbres au-
tour de Cayenne.

SOLANUM arborescens,
amygdali folio, undulato, ma-
gno flore, albo fructu rubro.
Plum.

SOLANUM arborescens,
folani hortensis folio, parvo fruc-
tu, coccineo. Plum.

SOLANUM arborescens,
I iiij

tomentosum, latifolium, fructu magno, cinereo.

SOLANUM frutescens, acanthi folio. *Juripeba. Piso. Crocus de Chien.*

SOLANUM frutescens, foliis mucronatis, parvo fructu, nigro.

SOLANUM fructicosum, Persicæ foliis, aculeatum. Plum.

SOLANUM molle, foliorum nervis & aculeis flavescens, fructu mammoso. Plum. *Solanum pomiferum tomentosum fructu Pyriformi inverso. Sloan. Hist. Nat. Jam. Pommes de Tetons, ou Mamelons.*

SOLANUM pomiferum, fructu magno, globoso, aureo. Cette espece de *Morelle* ne differe de la précédente que par la figure du fruit, qui est parfaitement rond.

SOLANUM scandens, acu-

de la France Equinoxiale. 105
atum Hyoscyami folio, flore
tus albo, extus purpureo. Plum.
rozeiller.

SPARTIUM arboreum, bi-
lium, ligno violaceo. *Bois vio-*
t. On fait de ce bois de ame-
ements & plusieurs beaux ou-
ages de Marqueterie, dont le
olet clair, tirant sur le purpu-
arin, se ternit aisément, si on
a soin de le cirer de tems en
ms.

SPARTIUM arboreum, citrii-
liis, floribus albis ad nodos
onfertim nascentibus. Plum.

SPIRÆA folio aspero, cor-
formi, seminibus Calyptrâ
occineâ & fimbriatâ obvolutis.

SPONGIA capitata & digi-
a. Plum.

SPONGIA favo similis.
lum.

SPONGIA longissimo funi-
ulo similis. Plum. On ne voit

guères à Cayenne que ces trois especes d'*Eponges* ; la Martini- que est plus riche en ces sortes de Plantes marines , où j'en ai ramassé plusieurs autres especes découvertes par le P. Plumier.

TABERNÆMONTANA lactescens , citrii , foliis , undulatis. Plum. gen. Le lait de cet arbre délayé avec le *Roucou* , rend le rouge plus beau. Les Indiens le préparent ainsi pour s'en peindre le corps.

TAPIA arborea , Tryphylla. Plum. gen. *Tapia piso. Anona trifolia* , store flamineo , fructu spherico , ferrugineo , scabro , minore , allii odore Sloan. Cat. Plant. Jam.

TARIRI arbor tinctoria , foliis alternis , obscure violaceis. *Tariri*. C'est le nom Indien d'un arbre qui croît dans la Terre-ferme , dont je n'ai vû ni la fleur

de la France Equinoxiale. 107
le fruit. Les Galibis se servent
de ses feuilles pour teindre le
coton en violet & en pourpre.
Le *Tariri* pourroit être de quel-
que secours dans la teinture, s'il
étoit connu.

TEREBINTHUS Pistaciæ
fructu, non eduli Plum. *Animè
occidentalis Clus. exot. Resina pal-
dè lutea odorata gummi elemi
dicto similis Sloan. Cat. Plant. Fam.
An Icicariba Piso? Sipo. Arbre
encens. M. Sloane a raison de
dire que la gomme - résine qui
coule abondamment de cet ar-
bre, est semblable à la gomme
Elemi. On en brûle à Cayenne
dans les Eglises au lieu d'en-
cens, c'est ce qui lui a fait don-
ner ce nom, sans doute à cause
du parfum agréable qu'elle ré-
pand quand on en jette dans le
feu.*

TEREBINTHUS procera,

balsamifera, rubra. *Cabueriba* Pison. *Terebinthus major*, *Betulae cortice*, *fructu triangulati* Sloan. *Cat. Plant. Jam.* Bois rouge. Bois à flambeau. La disposition des fleurs & du fruit doit faire ranger cet arbre parmi les especes de Térébinthe. Il distille du tronc une résine liquide, rouge comme du vin, d'un goût un peu âcre, d'une odeur agréable, mais forte & pénétrante, approchante de celle de *Storax*, & qui se fait sentir de loin. On peut employer ce Baume comme celui du *Perou*, auquel il ressemble beaucoup, selon Pison. Les habitans de Cayenne appellent cet arbre *Bois rouge*, à cause de la couleur de l'écorce, ou *Bois à flambeau*, parce qu'il sert la nuit à éclairer les Nègres & les Indiens, ainsi que le bois de Pin est employé par les habitans des Pyrenées.

de la France Equinoxiale. 109

PEUCRIUM Halicacabos &
apecuroides. Plum.

THLASPIOIDES arboref-
ns fructu racemoso. *Aceri vel
olivro affinis, angusto, oblongo
ustri folio, flore tetrapetalo,
baceo. Sloan. Hist. Nat. Jam.
si crû devoir me servir de ce
m pour exprimer un nouveau
nre de Plante, dont le fruit
semble à celui du *Thlaspi*,
quoique la fleur soit très-diffe-
nte.*

THYMELÆA arborea, fa-
cis folio, subtus argenteo, fruc-
piperato, *Embira seu Pindai-
Brasiliensibus Piso. Amœce. Poi-
e des Nègres.* Le fruit de cet
bre est une espece d'aromate
un goût piquant comme le poi-
e, dont les Nègres se servent
rt souvent au lieu d'épices pour
lever la faveur des viandes.

Les Indiens employent l'écorce de cet arbre pour peindre différens ouvrages. La Tannerie trouveroit dans l'usage de cet arbrisseau une maniere de corroyer les cuirs sans mauvaise odeur, & avec beaucoup de propreté.

TITHYMALUS humifusus, floribus in capitulum alis adherens congestis. Plum. *Caiatia* *Piso.*

TITHYMALUS minor, erectus, Buplevri folio. *Ookebeté.*

TRIUMFETTA fructu echinato, racemoso. Plum. gen.

TURNERA frutescens, Ulmi-folia. Plum. gen. *Beaume de Savane.*

TYPHA palustris, spicâ tenuiori. L'épi de cette espece de *Masse* n'est guéres plus gros que de trois ou quatre lignes.

de la France Equinoxiale. III

VALERIANA humilis, fo-
ro rotundo, subtus argenteo.
um. *Valerianella Curassavica*,
mine aspero, viscoso. Par. Bar.
usin. On appelle *Cousin* dans
s Isles toutes les Plantes en gé-
ral dont les fruits s'attachent
x habits des passans.

VALERIANELLA aspera
uci odore.

VANILLA flore viridi & al-
o, fructu cucumerio, angus-
ori. *Kare-Kerou*. *Grosse Vanil-*
Le fruit de cette sorte de *Va-*
lle est fort gros, il ressemble
sez dans sa parfaite maturité à
ne petite *Figue Bacove*. Lorf-
u'il est un peu desséché, il ex-
ale une odeur aromatique &
énétrante, & il ne cede en rien
ar sa bonté à toutes les especes
e *Vanille*, connuës jusqu'ici.

VANILLA fructu flavescen-
, brevissimo, & racemoso. Pe-

Vanille, ou *Vanille musquée* Les gouffes de cette espèce de *Vanille* sont très courtes & fort glaireuses, ce qui les rend difficiles à conserver. La *Vanille* est une Plante grim-pante, elle aime les fonds humides. Nous devons la connoissance parfaite de ce genre de Plante, de même que de plusieurs autres, au P. Plumier, sçavant Bontaniste.

VERBENA spicâ multiplici, foliis urticæ angustissimis, floribus cæruleis. Prod. Par. Bat.

VERBENA urticæ folia Caudensis H. R. Par. *Verbena urticæ folio* H. R. Bles.

VERONICA fruticosa, erecta, dulcis hexangulâri caule, flore dilutè cæruleo. Sloan. Cat. Plant. Jam. *Capraria foliis ternis, corollis quadripartitis*. H. Cliffo. *Scoparia dulcis millegrana, Chamædryos*

de la France Equinoxiale. 113

amædryos folio , quâ pro gly-
rhiza indigenæ utuntur sur.

ne sçai sur quoi M. Surian
us assure que les Originaires
Pays se servent de la racine
cette Plante comme de la
eglisse, n'en ayant nullement
goût,

VERONICA nummulariæ
io, floribus dorso foliorum in-
scentibus.

VIOLA grandiflora, Vero-
cæ folio, villoso, *Ipecacuanha*
dicta Ipecacuanha Piso. Ipe-
cuanha blanc. Cette Plante
ont le caractère avoit été in-
nnu j'usqu'ici) est si semblable
à *Violette* par ses parties es-
entielles, que je n'ai pas crû de-
ir l'en séparer. Sa fleur, qui est
anche, est composée ordinai-
ment de trois feuilles, dont les
ux supérieures, qu'on peut ap.

K

pellier les *Ailes*, sont fort étroites, elle ont demi-pouce de long, sont terminées en manière de faux, forment en s'unissant une espèce de petite lèvre échan-crée, & sont presque entièrement emboîtées dans le calice. La feuille inférieure, qui est la plus apparente de toutes, a un pouce deux lignes de large, sur sept lignes de haut; elle est attachée au fond du calice par un queue longue de cinq lignes, & tombe en-devant en manière de rabat, mais qui étant détachée des autres parties de la fleur, ressemble en quelque sorte à un battoir. Le calice est garni de petits poils; il est divisé jusqu'à la base en cinq parties, longues de près de cinq lignes, & pousse un pistile qui a quatre lignes de long, couvert de cinq étamines.

de la France Equinoxiale. 115
unâtres , chargées de petits
ommets. Lorsque la fleur est
assée , ce même pistile devient
n fruit ou espece de coque
vale , pointuë , d'abord verte ,
blanchâtre ensuite , longue de
inq lignes , qui en meurissant ,
ouvre par la pointe en trois
arties , & laisse voir plusieurs
etites semences blanches , ron-
es, semblables tout-à-fait à cel-
es de l'*Oxys lutea*. J. B. Pison
ompare les feuilles de cette
lante , qui sont veinées propre-
ment , & parsemées de poils sur
es bords & en-dessous , à cel-
es du *Pouliot*; mais elles ressem-
lent plutôt à celles de la *Vero-*
ique mâle. Cette Plante agit dou-
cement , enforte que suivant le
émoignage de Pison même on
eut la prescrire également aux
nfans & aux femmes enceintes.

K ij

Quod minus turbet corpus & Venenis validissimè resistat, æquè pueris ac gravidis exhibetur Medicin. Brasil. lib. 4. p. 110.

VIRGA AUREA Virginia-
na, annua Zan. *Aster Canaden-
sis annuus, flore Papposo. H. R.
Par.* Cette espece de verge
dorée croît également dans la
Guyane comme dans toute la
France. On prépare des feuilles
de cette Plante une poudre à
éternuer.

VISCUM aphyllum, Bac-
cis, croceis & racemosis. Plum.

VISCUM aphyllum, Bac-
cis aureis, umbilicatis. Plum.

VISCUM aliud, racemosum,
foliis latissimis. Plum. Le Gui
naît pour l'ordinaire à Cayen-
ne sur les Orangers, sur les ar-
bres de *Roucou*, & sur les *Gaiar-
viers*.

de la France Equinoxiale. 117

VITIS folio subrotundo, ferrato, acinis minimis, nigricandus.

VITIS hederæ folio, ferratum.

URTICA racemosa, amplophyli folio. Plum.

XIPHION acaulon, humile, angustifolium, flore singulari, cæruleo. Cette Plante bulbeuse ordinairement n'a que deux ou trois pouces de hauteur; elle croît dans les Prairies aux environs de Cayenne.

XYLON Americanum præstantissimum, semine virescente lign. *Cotton de Siam.*

XYLON arboreum J. B. *Gossypium arboreum caule lævi.* B. *Pin. Coton.* On cultive à Cayenne le Coton à peu de frais, & presque sans peine; on y fait deux récoltes chaque an-

née ; celle d'Eté est en Septembre & Octobre , & celle d'Hyver en Janvier & Février. Le Coton de Cayenne est fort estimé , il est ordinairement très-fin , on devroit le préférer à celui des Isles Antilles.

XYRIS foliis gladiatis Flor. Virg. *Gramen florens , capitulo squammoso, Jupicai Brasiliensibus Pison Rai. Hist. Jupicai Piso.* Cet Auteur a donné une bonne figure de cette Plante. *Liv. 4. p. 119.*

ZINGIBER. C. B. Pin. *Gingembre.* Cette Plante vient si aisément à Cayenne , qu'elle semble être naturelle aux Pays : les Indiens ont soin d'en avoir toujours quelques pieds dans leurs Plantations ; ils s'en servent dans la toux opiniâtre & les rhûmes invétérés , pour faciliter le cra-

de la France Equinoxiale. 119
nement. Le *Gingembre* con-
au sucre n'est pas indifferent
pour reveiller l'apetit aux Con-
alescens. On sert ordinairement
table chez les habitans un peu
fés , les racines de *Gingem-*
e fraîchement cueillies, sans
autre aprêt , que de les avoir
en lavées.

Fin de la premiere Partie.

ESSAI



ESSAI
SUR
HISTOIRE NATURELLE
DE LA
FRANCE EQUINOXIALE.

SECONDE PARTIE.

Animaux & Mineraux.

OISEAUX.

ACANTHIS Ame-
thyftina, leucocephalo-
los. Serin ou Sauteur.
Ce petit oiseau n'a rien d'agréa-

L

ble par son chant ; mais il est remarquable par la beauté de son plumage qui est violet , approchant de la couleur d'amétyste , aux plumes près de la tête , qui sont d'un jaune doré.

ACANTHIS vulgaris , & cinerea. *Serin commun.*

ACANTHIS obscure violacea , concolor.

ALAUDA riparia , major.

ALAUDA riparia , minor torquata. *Alouette.*

ALCEDO muta , cirrata , subviridis. *Papa peixe Lusitanis. Marcg. Martin-pêcheur.*

ANAS angustirostra , stultus vulgò dicta. *Fou.* C'est une sorte d'oiseau nommé ainsi dans le pays , parce qu'il se laisse prendre avec la main. On voit beaucoup de ces oiseaux aux Isles de *Remire* , & sur-tout à ce roccailié en pain de sucre situé au

de la France Equinoxiale. 123
milieu de la mer , appelé le
grand Conneftable.

ANAS, fera major. *ANAS*
fistularis arboribus insidens. Sloan
Hif. nat. Jam. OPANO. Canard
sauvage. C'est un oiseau de pas-
sage , qui se repaît dans les *Sa-*
vannes, & qui est excellent à
manger.

A N A S fera , minor , fuf-
ca.

ANAS indica Gesn. *Canard*
franc. Espece d'oiseau domesti-
que fort commun à Cayenne
dans les Ménageries. Les Ca-
nards privez mâles , ou les *Ca-*
nes mâles , comme parlent les
Creols , sentent le musc , ce
qui dépend d'un petit peloton
de graisse qu'on trouve au crou-
pion, ou plutôt une espece de
corps glanduleux rempli d'une
humeur onctueuse , jaunâtre ,
qu'on nomme dans le pays *musc*.

124 *Histoire Naturelle.*

de Canard, qui vrai-semblablement répand au dehors cette odeur musquée.

AQUILA aquatica, cornuta. *Anhima Marcg. Kamichy.* Oiseau de rapine, noir, qui a sur la tête une corne mince, fort déliée, longue de cinq pouces, & dont la partie supérieure des ailes est armée aussi de deux cornes à chaque côté très-petites & très-dures.

ARDEA alba maxima. *Sloan. His. nat. Jam. Aigrette.* Espece d'Heron qui n'est guères plus gros qu'un perdreau, ses jambes ont un pied de haut; le corps est blanc comme neige. Je garde dans mon cabinet des aigrettes ou panaches faites des plumes les plus fines & les plus déliées de cet oiseau.

ARDEA rosea, spatula dicta. *Ardeola Candida, Platea Gens.*

de la France Equinoxiale. 125
Pelicanus sive Platea Jonston. His.
nat. Espatule. On a donné ce
nom à cette espece d'Heron,
parce qu'il a le bec semblable
en quelque sorte à une *Espatu-*
e, ou à cet instrument dont
les Apotiquaires se servent pour
remuer les drogues. Ses plumes
changent de couleur en vieillif-
sant, elles deviennent jaunes &
rouges. On remarque ce chan-
gement de couleur dans le plu-
mage à plusieurs autres oiseaux
de l'Amérique, à mesure qu'ils
vieillissent.

ARDEA phænicea, spatula
licta. *Espatule rouge.* C'est une
varieté de la précédente.

ARDEA cristata, leucophæa.
Koumaouary.

ARDEA stellaris, minor.
Grandgozier.

ARDEA sylvatica, coloris
erruginei. *Onouré des bois.*

A R D E A vulgaris. *Onouré commun.*

ARQUATA cinerea. *Flamant gris.* Il faut placer cet oiseau sous le genre d'*Arquata* avec Gefner un des plus sçavans hommes de son siècle, à qui l'histoire naturelle est si recommandable. *Arquatam*, dit-il, *hanc avem latinè vocare volui, quod rostrum ejus inflectatur instar arcus.* *Gesn. de avibus lib. 3. p. 196.* On donne à Cayenne le nom de *Flamant* à toutes ces especes d'*Arquata*; mais le véritable *Flamant* est le *Phænicopterus* dont nous parlerons plus bas.

ARQUATA phænicea *Numenius His. nat. Carol. Flamant rouge.* Le plumage de cet oiseau est d'une couleur de feu éclatant. Les Indiens en font des colliers, des bonnets, des ceintures appellés dans le pays,

de la France Equinoxiale. 127
ours de plume, & autres atours
dont ils se parent très-souvent.

ARQUATA viridis, sylvatica. Flamant des bois. Ainsi nommé parce qu'il habite dans les forêts ; au lieu que les autres especes fréquentent le bord des rivieres, ou le rivage de la mer,

BUBO minor, flavescens, nigris maculis conspersus. *Iacurutu Brasiliensibus Marcg. Chatuant.*

CANCROFAGUS major, cirratus, capite albo. *Crabier*
Ce mot vient du *Créol*, il signifie mangeur de Crabes. La figure singuliere de cet oiseau m'a déterminé à en former un nouveau genre, que je n'ai pas cru pouvoir mieux désigner que par le nom latin *Cancrofagus*. Le *Cabrier* fait son nid dans la terre, le plus souvent dans les para-

L iiij

pets des *Criques*. On appelle de ce nom-là les canaux qui servent à la communication des rivières avec les habitations.

CANCROFAGUS major,
rostro cochlearis instar excavato,
ingluvie magnâ extuberante. *Tamatia Brasiliensibus* *Marcg. Saoua-*
kou des Bois Cette espece de
Crabier a quelque rapport à l'*O-*
nocrotalus des Grecs, ainsi ap-
pellé, dit Gesner, *propter ab-*
sonam vocem qua rudentem asinum
refert his. avium p. 569. Son ja-
bot a une très-grande capacité,
& devient saillant, lorsqu'il est
fort plein.

CANCROFAGUS minor,
alis & caudâ cinereis.

CANCROFAGUS minor,
vulgatissimus. *Anseri Bassano*
Congener fuscus avis Sloan. Hist.
Nat. Jam.

CANCROFAGUS omnium
minimus.

de la France Equinoxiale. 129

CORVUS aquaticus, ex cæ-
leo nigricans. *Diabie des Pa-
turviers.*

CORVUS clavus, luteus,
rassiori cervice. *Ouaperou.*

CORVUS calvus, maximus.
Cormorant ou poule d'Inde.

CORVUS calvus, torquatus,
duplici ingluvie foras propen-
sente. *Cormorant des Amazones.*

CORVUS Moschatus, ros-
to adunco. *An Aquila Marina
ou Percnopterus. Gesn. Percnopte-
rus Aquila Peregrinus. Jonston.
Hist. Nat. Cormorant sentant le
musc.*

CORVUS Sylvaticus, capi-
te Phæniceo. *Buteo, species Gal-
li-Pavonis. Hist. Nat. Carol. Kian-
tia. Piailleur.* Cet oiseau a un
cri fâcheux; il a cela de propre,
qu'il attire les autres oiseaux à
sa défense lorsqu'il se voit pris.

COTURNIX eleganter va-

30 *Histoire Naturelle*

riegata, & cristata. *Caille*. C'est un oiseau passager d'un fort beau plumage, qui est gris & semé de plusieurs taches jaunes, blanches, brunes, & d'autres couleurs.

ERITHACUS major. *Gorgoune rouge*.

ERITHACUS Pratenfis minor. *Itinara*. Petit oiseau de Savane.

FALCO Gallinaris, cristatus *Pagani*. Mangeur de poules.

FALCO major, capite caeruleo. *rulefcente*.

FALCO major, varius. *Quadrifasciatus*.

FALCO minor, cinereus. *Pagani gris*.

FALCO minor, varius. *Pagani moucheté*.

FALCO Palumbarius, cinereus, longiori & sagittato rostro.

FICEDULA atra. *Mangeur de figures*.

de la France Equinoxiale. 131

FICEDULA cinerea.

FICEDULA cinerea, alis &
unda citreis.

FICEDULA dilutè cærulea

FICEDULA fulva.

FICEDULA Leucophæa,
unctata.

FICEDULA minima, Cya-

a. *Petit mangeur de figues. Ble-*

t. Appellé de la sorte à cause

sa couleur bleuë; tous ces

c-figues sont les destructeurs

sur ainsi dire, des *Papaies*, des

niaves, des *Bacoves*, des *Ba-*

nès, dont ils se nourrissent; ils

paroissent ordinairement que

isque les fruits de ces arbres

mmencent à mûrir.

GALLINA Africana Jonston.

st. Nat. *Poule Pintade*. Cette

pece d'oiseau domestique a été

porté autrefois à Cayenne des

ôtes d'Afrique.

GALLINA aquatica, major.

Kotacca. Grosse poule d'eau.

GALLINA aquatica, minor
alticrura, alis cornutis. *Gallina*
aquatica Marcg. Kapouva. Poule
d'eau.

GALLINA aquatica, mini-
ma. *Petite poule d'eau.*

GALLINA Sylvatica, cre-
pitans, pectore Columbino. *Ma-*
cucagua Brasiliensibus. Marcg.
Agamy. Cet oiseau est également
méconnoissable dans Marcgra-
ve, tant dans l'Estampe, que
dans la Description; il n'est nul-
lement fait mention du bruit
bizarre que cet animal fait par
son derriere, ce qui le rend pré-
cisément remarquable.

GALLUS ferus, Saxatilis,
croceus, cristam è plumis conf-
tructam gerens. *Coc des roches.*
Oiseau de couleur de safran,
admirable par une espece de crê-
te, ou plutôt une touffe de plu-

de la France Equinoxiale. 133

, haute d'environ deux pou-
ces, qui forment un demi-cer-
cle fort régulier.

GRUS cinera, Ferrivora.
Ouyouyou. Oiseau qui a quel-
que chose de l'*Austruche*, & qui
est le plus gros qu'on voit dans
ce pays; on en a vû qui avoient
le cou à six pieds de haut. Il est
gros; on croit qu'il avale des
poissons & même des morceaux
de fer.

GRUS incurvato rostro, ver-
miculato, & rugoso. *Fabius*
Siliensibus. *Marcg.* *Aouarou*,
Grave croit que l'*Aouarou*
à la suite des temps, perd les
plumes de la tête. *Puto*, dit-il, *in-*
hæsisse pinnulas albas, &
abreptas, p. 200. Pour moi,
j'ai remarqué que les jeunes &
vieux *Aouarous* étoient tou-
jours chauves.

GRUNDO marina, major,

apud, rostro adunco. *Fregate*
te. An Apos Jonston Hist Nat

La figure de l'*Apos* de Gesner
 & de Jonston ne represente pas
 au vrai la Fregate. Cet oiseau va
 bien avant dans la mer; on croit
 même qu'il s'écarte à plus de
 200. lieues des Côtes; il se nourrit
 ordinairement de poissons;
 poursuit aussi les *Goélants*, les
Mauves, & plusieurs autres oi-
 seaux aquatiques pour leur faire
 dégorger le poisson qu'ils ont
 pris, & en faire sa proie.

HIRUNDO marina, minor
 capite albo. Sloan. Hist. Nat.
 Jam. Thourou.

HIRUNDO vulgaris. *Hirundo*
delle. C'est un oiseau de passage;
 il est très-différent de l'espèce
 que qu'on voit en Europe; il fait
 son nid ordinairement dans les
 creux des arbres.

LARUS Piscator cinereus

de la France Equinoxiale. 135
Larus marinus albus Gesn ?
Inferi Bassano Congener avis ci-
reus albus. Sloan. Hist. Nat.
m. Goeland.

LARUS Piscator, ater, ro-
strum depressum, forcipes referente.
Larus major rostro inæquali Hist.
Nat. Carol. Taya-taya. Bec à ci-
aux. Cet oiseau, qui est appel-
aussi par quelques-uns, Cou-
r d'eau, a le bec très-appla-
né par les côtés, & est fait à peu-
près comme une paire de ci-
aux, ce qui a donné lieu à l'ap-
peler ainsi.

MERGUS Pratorum longi-
rostris, cervice breviori. Plon-
geon de Savane. On ne voit
guères cet oiseau qu'en Eté dans
Savanes ou Prairies maré-
ageuses.

MERGUS longirostris, cer-
vix longiori. Species elegans mer-
gus. Marçg. Plongeon ordinaire. II

a le cou fort court, & ressemble en quelque sorte à un serpent. sur tout lorsqu'il prend sa volée de dessus les arbres où il se perche ordinairement pour plonger & pêcher du poisson.

MEROPS major capite nigro. *Sitta seu picus cinereus major, capite nigro. Sloan. Hist. Nat. Fam. Petite vie.*

MEROPS minor vertice luteo. J'ai rapporté ces deux espèces d'oiseau aux *Merops* à cause que'ils en ont tout-à-fait l'air. Les Naturalistes ont nomme *Merops*, ou *Apiastræ*, ces sortes d'oiseaux, parce que'ils prétendent que'ils se nourrissent principalement d'Abeilles & de Guêpes. Comme le *Miliaria* tire son nom de ce que'il se nourrit de millet.

MILIARIA major, nigro-violacea. Gros mangeur de millet.

MILLIARIA

de la France Equinoxiale. 137

MILIARIA minor, nigra
Petit mangeur de millet.

MILIARIA minima. *Horto-*
n.

MOTACILLA candida,
caudâ longissimâ, rostro & pe-
ribus cinnabarinis.

MOTACILLA cinerea, cau-
dâ longissimâ. *Haussé-queue Pail-*
queue. On appelle *Montacilla*
ce mot latin *motare*, remuer sou-
vent; parce que ces oiseaux re-
vent toujours la queue. *Mo-*
cilla caudam irrequietè motitant.
ens. Hist. Animal.

PALUMBUS cinereus. *Otou-*
ui. Pakaii. Ramier gris. Cet oi-
seau ne paroît guères qu'en Eté;
est ordinairement très-amer au
pôt quand il a mangé des grain-
es de *Baroulou.*

PALUMBUS rostro denta-
to, cervice & caudâ cyaneis
urouqoua.

M

PARUS verficolor,
cinnabarino rostro, *Ramier pi-*
coté.

PARUS ater, pectore albo.
Tangla.

PARUS leucophæus, vertice
luteo. *Oiseau de Savanne.*

PARUS Megalocephalus,
cristatus. *An musci Capa pallide*
fusca. Sloan. Hist. Nat. Jam?
Oiseau de Savanne hupé.

PARUS niger, cristâ Phæni-
cea, alis cæruleis. *Tangla à hupé*
rouge.

PARUS nigricans, seu Car-
bonarius.

PARUS olivarius, ventre
flavescente.

PERDRIX major, olivaria,
longiusculo, nigro rostro. *Jam-*
bu Brasiliensibus Marcg. Tinamou.
Grosse Perdrix. Elle se perche
sur les arbres, & pond des œufs
d'un bleu céleste.

de la France Equinoxiale. 319

PERDRIX minor; cirrata,
rostrato atro. *Petite Perdrix.*

PERDRIX minor, fulva.
Perdrix cul rond.

PHASIANUS cinereus, cer-
vice sanguineâ. *Marail ou Fai-*
son.

PHASIANUS niger, arburus,
rostrato rufi. *Marail des Ama-*
zones.

PHASIANUS niger, cristâ
albo, & nigro variâ, elegan-
ter convolutâ. *Gallus indicus.*
Joan. Hist. Nat. Jam. Hocco des
amazones. La tête de l'*Hocco*
est surmontée d'une hupe qu'il
leve & baisse à sa volonté. Cet-
te hupe a quelquefois plus de
trois pouces de hauteur, & est
composée de plusieurs plumes
comme étagées: ces plumes
sont blanches & noires par l'ex-
trémité, & se replient en devant
ce qui donne une assez bonne

Mij

grace à cet oiseau, qui marche fierement.

PHASIANUS niger cristatus, rostro Cinnabarino. *Hocco de Para.*

PHASIANUS niger, atrâ cristâ, eleganter complicatâ. *Mitu Brasiliensibus Marcg. Hocco de Cayenne.*

PHASIANUS rubiginus. *Pica.*

PHASIANUS vertice fulvo, cirrato. *Paraka.*

PHÆNICOPTERUS, Phœniceus, rostro falcato; ad extremum nigro. *Tococo* à Cayenne, & *Flamant en Europe*. Cette espèce paroît être un peu différente de celle dont parlent Gesner, Jonston & Aldrovandus. Les *Tococos* volent en troupe; on en voit quelquefois à Cayenne qui bordent le rivage de la Mer, ce qui fait de loin un coup d'œil

de la France Equinoxiale. 141
assez singulier. Cet oiseau s'ap-
rivoise facilement; mais il est
difficile a élever, car pour l'or-
inaire il languit, & meurt dans
ès-peu de temps.

PICA Brasilica Gesn. Tou-
an. Gros-bec. La langue du Tou-
an est d'une figure assez singu-
ere; c'est une plume fort dé-
ée, qui a environ demi-pied de
ong.

PICA jugulo columbino. An-
ica Brasilica altera Jonston. Hist.
Nat.

PICA minima, rostro denticu-
ulato. Petit gros bec.

PICA minor, rostro denti-
to, vario. Gros bec. Queue de
u.

PICUS major, pullus, cirra-
s, caudâ luteâ, nidum suspen-
ens, Guiratangeima Brasiliensi-
s. Marcg. Yapon. An Picus Chlo-
indicus Jonston. Hist. Nat. Cul

jaune. Cet oiseau paroît être différent du *Picus Indicus* de Jonston, dont il dit: *Junior virescit, adultior tota evadit lutea.* Hist. Nat. de avibus, p. 80.

PICUS minor, ater, alis & caudâ luteis. *Icterus minor nidum suspendens alter Sloan.* Hist. Nat. Jam. *Jupuiuba, seu Japu Brasiliensibus* Marcg. Cul jaune, petite espece. La figure de cette espece de Pie, qu'on voit dans Marcgrave, est plus correcte que la précédente. Ces sortes d'oiseaux, par une sagacité naturelle, ont soin de bâtir leurs nids au bout des branches des arbres qui croissent sur les bords des rivieres, & qui avancent sur l'eau, de peur, sans doute, qu'on ne leur enleve leurs petits. Ces nids, qui semblent être faits d'osier, sont de figure cylindrique, en forme presque d'un petit sac,

de la France Equinoxiale. 143

long d'un pied, ou d'un pied & demi; on en voit nombre à la fin de l'été qui pendent au bout des branches.

PICUS citrinus. Charpentier commun.

PICUS fulvus, maculis cinereis distinctus. Charpentier large.

PICUS melinus, cristâ citrinâ.

PICUS niger, cristâ coccinea. *Picus capite toto rubro. Hist. Nat. Carol. Ipecu Brasiliensibus*

arcg. Ventou. Charpentier. Toutes ces especes de Pivert font leur nid dans le creux des arbres; ces nids vont toujours en augmentant; par cette précaution ils élèvent leurs petits en sûreté & les garantissent des injures de l'air.

PLUVIALIS cinereus. *Pluvier*

144. *Histoire Naturelle*

PSITTACUS major, albicans, capite luteo. *Psittacus leucocephalus* Jonston. *Hist. Nat. Perroquet d'Orenock.*

PSITTACUS major, dorsum flavescens. *Crik.*

PSITTACUS major, luteus, caudâ virescente.

PSITTACUS major, vulgaris, prasinus. *Psittacus viridis* Jonston. *Hist. Nat. Septima species Psittaci.* *Marcg. Tauha.* On mange presque tous les jours à Cayenne de cette espece de Perroquet, préferablement aux autres.

PSITTACUS major, vertice & alis amethystinis.

PSITTACUS major, violaceus. *Kiankia.* *Perroquet violet.*

PSITTACUS major, viridis, alarum costâ supernè rubescente. *Perroquet amazonne.* Il a un beau plumage qui est d'un

yeu

verd éblouissant. Les Indiens en ont de belles ceintures ; ou de ours de plumes dont ils ceignent sur tête aux jours de réjouissance.

PSITTACUS maximus
Marcg. CONNORO. *Arra rouge.*

PSITTACUS maximus, alter
Monst. Hist. nat. *Ararauna bra-*
siensiensibus Marcg. KARARAOUA.
Arra bleu.

PSITTACUS minor, tha-
finus. *Perriche bleue.*

PSITTACUS minor, pro-
caudâ, maculis flammeis
conspersus. *Maracana brasiliensi-*
s Marcg. *Perriche arra.* Sorte
Perroquet passager, qui a les
plumes vertes, mais d'un très-
vert, mêlées de petites ta-
ches rouges couleur de feu, &
queue longue.

PSITTACUS minor, vertice
maculato. *Perriche des Amazon-*

PSITTACUS minor vulgaris. *Anaca brasiliensibus* *Marcg*
Perriche commune.

QUERQUEDULA major
KAUIRIRI. Grosse Sarcelle.

QUERQUEDULA minor
varia. SOUKOUROU. Petite
Sarcelle. Cet oiseau aquatique est
 délicat & de fort bon goût ; tout
 le gros & le menu gibier de
 Cayenne hormis la Sarcelle &
 le Canard sauvage est coriace
 & sent l'huile ou le musc.

REGULUS domesticus. *Ros*
SIGNOL. Ce petit oiseau est ap
 pélé improprement *Rossignol*
 il fait son nid sous le couvert de
 maisons , de même que l'*Hyron*
delle.

REGULUS omnium mini
 mus , coccineus , rostellum lon
 giori & arcuato. *Colibry rouge.*

REGULUS omnium mini
 mus , rostellum longiori & arcua

de la France Equinoxiale. 147

ro, pennis viridibus & aurico-
loribus splendentibus elegans.
Mellivora. His. nat. Carol. Coli-
bry. C'est le plus petit & le plus
beau de tous les oiseaux que
l'on connoisse en Amerique ;
son corps n'est guère plus gros
qu'une noisette, ses plumes sont
d'une admirable beauté, elles
sont resplendissantes, d'un verd
doré. Le *Colibry* est vif naturel-
lement & plein de feu; il lèche,
pour ainsi dire, la rosée des
fleurs dont il paroît se nourrir.
Il y a d'autres especes de *Coli-*
bry qui ne différent que par la
diversité de leurs couleurs.

REGULUS omnium mini-
mus, subviridis,

RUSTICOLA maritima,
minor. *Guarauna brasiliensibus &*
Rusticola aquatica Marcg.

STRIX sylvatica, major,
nulla. *Noctua minor, ex pallido*

N ij

148 Histoire Naturelle
& fusco varia. Sloan. *Hist. nat.*
Jam. Haleur.

STRIX varia, minor. *An Caprimulgus Jonston Hist. nat? CORPORAL.* Oiseau de rapine qui ne paroît qu'à la pointe du jour, ou lorsque la nuit commence à venir; on prendroit volontiers le cri de cette espece d'orfraye pour l'aboyement d'un chien.

TURDUS coloris lateritii.
Benani rougeâtre.

TURDUS pratensis, rostro longiusculo. *Benani.*

TURDUS torquatus, occipite cinnabarino. *An merula brasiliica. Jonston Hist. nat?*

TURTUR sylvaticus. *Tourterelle des grands bois.*

TURTUR vulgaris. *Tourterelle des Baroulous.*

VESPERTILIO cornutus
Marcg. *Zeré. Chauve-Souris.*

ULULA major, megalocephalus. *Ourooucourea. Huette.*

QUADRUPÈDES
ET REPTILES.

ARIES Guineensis Marcg.
Belier de Guinée.

BUFO vulgaris , innoxius.
Crapaut.

BUFO magnus , Palmipes.
Cururu Pison. Crapaut d'eau douce.
Ils ont les pieds de derrière faits en
pate d'oye.

CANIS ferus , major can-
crofus vulgò dictus. *Koupara.*

CERCOPITHECUS ango-
lensis , major , Marcg. *Maka-
que.* C'est de tous les Singes ce-
lui qui s'apprivoise le plus aisé-
ment , il a la chair coriace &
filandreuse comme le cheval ;
les Indiens en mangent , de mê-

150 · *Histoire Naturelle*
me que quelques habitans.

CERCOPITHECUS barbatus maximus , ferugineus , stertorosus. *Cercopithecus barbatus , Guineensis Marcg. Alaoüata. Singe rouge.* Animal sauvage rouge bai , fort gros , qui fait un bruit effroyable , semblable à un râlement qu'on entend de bien loin , & c'est par le moyen de l'os hyoïde qui est d'une structure singulière.

CERCOPITHECUS cinereus , crispatus. *Singe cendré.*

CERCOPITHECUS cinereus , cirratus , capite nigro. *KAYOUROURÉ'. Makaque blanc.* Il est très-rare , on le trouve dans le fond de la Terre-ferme.

CERCOPITHECUS major , niger , faciem humanam referens. *An Cercopithecus magnitudine & formâ hominis Gesn ?* *QOUATA.* Il imite plusieurs ac-

de la France Equinoxiale. 151
ions de l'homme, & il lui res-
semble un peu par le visage.

CERCOPITHECUS mi-
nor, albicans, brasiliensis. Sa-
ajou blanc du Bresil.

CERCOPITHECUS mi-
nor, albicans, maculis nigris
distinctus. SAGOIN. *Sapajou ti-*
ré.

CERCOPITHECUS mi-
nor, luteus. *Sapajou jaune.*

CERCOPITHECUS mi-
nor, dilute olivaceus, parvo
capite. *Cagui minor Marcg. Aka-*
ima. Sapajou.

CERCOPITHECUS mini-
mus, niger, leontocephalus,
auribus Elephantinis. *Cagui ma-*
ior Marcg. Galleopithecus qui Sa-
goin à brasiliensibus nominatur
Gesn. Tamarind.

CERVUS major, cornicu-
is brevissimis. *Biche des bois.*

CERVUS minor, palustris ;

N iiij

corniculis brevissimis. *Biche de Paletuviers*, surnommée ainsi parce qu'elle habite ordinairement dans les marécages parmi la vase & les *Mangles*, autrement *Paletuviers*. On appelle indifféremment dans le pays *Biche*, & la femelle du cerf, & le cerf même, quoiqu'il ait un bois sur la tête.

CROCODILUS Gesn. *Jacaré brasiliensibus* Marcg. *Акара Cayman*. Le Cayman sent le musc même d'assez loin, ce qui sert en quelque façon d'avertissement aux voyageurs pour se tenir sur leurs gardes, afin de n'être pas surpris par un animal si dangereux & si vorace; toutes les rivières qui se dégorgeant dans celle d'*Ouyapoc* en foisonnent.

CUNICULUS major, palustris, fasciis albis notatus. *Paça brasiliensibus* Marcg. *Cunicul*

de la France Equinoxiale. 153
brasiliensis species Jonston. His-
pat Ourana. Паκ. Espece de La-
in fort connu ; sa chair est
beaucoup meilleure que celle
de l'Agouty.

CUNICULUS minor, cau-
latus, olivaceus. *Акочы.*

CUNICULUS omnium vul-
tatissimus, aguti vulgò. *An Cu-*
niculus indicus Gesn? Aguti vel
cuti brasiliensibus Marcg. Agou-
y. Sorte d'animal à quatre pieds,
qui est gros ordinairement com-
me un chat, qui tire sur le roux,
& qui est commun dans l'Isle de
Cayenne & la Terre-ferme.

FELES fera, tigrina. *Mara-*
aca Marcg. Malakaya. Chat-
igre.

HYSTRIX longius cauda-
tus, brevioribus aculeis. *Porc-*
pic.

HYSTRIX minor, leuco-
hæus. *Gouandou.*

IGNAVUS Marcg. *Ouaike*
ré. Paresseux. On a donné
 nom de *paresseux* à ce quadr
 pede, parce qu'il marche si le
 tement qu'il semble être to
 jours dans une nonchalance e
 trême.

LACERTUS *Egregius*
 Marcg. *Crocodylus terrestris bra*
siliensis Gesn. *Tejuguacu & T*
mapara tupinambis Marcg. *Pag*
ra. Lézard Caïman. La femelle
 pond à la fois de quatre à cinq
 & quelquefois jusqu'à six dou
 zaines d'œufs, gros comme ceux
 d'une jeune poule, les Indiens
 les mangent.

LACERTUS *maximus, v*
ridis, dentatus, ingluvie magni
pendulâ. Senembi brasiliensibus
 Marcg. *Ayamaka. Lézard de*
bois. Il y en a qui ont jusques
 huit pieds de long, & quelque
 fois davantage; on mange ce

de la France Equinoxiale. 155
deux especes de Lézard.

LACERTUS minimus, ar-
genteus. *Taraguira brasiliensibus*
Marcg. Karaouia. Petit Lézard.

LACERTUS minor, viridis,
fasciatus, Cameleon falso Puta-
us. *Cameleon.*

LACERTUS muralis, minor,
x albo & nigro variegatus. *An-*
teunhana brasiliensibus Marcg?
Anouly. Lézard domestique qui
habite dans les trous des murail-
les.

LUTRA nigricans, caudâ
depressâ & glabrâ. *Ilya quæ &*
Carigueibeiu Marcg. Loutre

MUS palustris, hispidus.
Mombo. Rat des Paletuviers. Es-
pece de Rat qui vit dans les
marécages.

MUSTELA maxima, atra,
foscum redolens. *Tayra. Grosse*
Bellette Cet animal en se frot-
tant contre les arbres y laisse

156 Histoire Naturelle
une espece d'humeur onctueuse
qui sent beaucoup le musc.

MUSTELA minor, rufus
subtus alba. *Belete de Para.*

RANA palustris, caudata
Grenouille à queue.

RANA terrestris, Cyanæ
in arboribus degens. *Cimicifuga*
Grenouille bleue.

SCIURUS brasiliensis Marcg.
Ecureuil.

SCIURUS leucophæus, major,
caudâ longissimâ, crispata.
An Sciurus Getulus Gesn. Ecureuil de Baston. Il a été apporté
à Cayenne par des Anglois de
Baston.

SERPENS biceps vulgò dictus.
Amphisbæna Gesn. Ibya Marcg.
Serpent à deux têtes. Sorte
de reptile appelé ainsi communément,
parce que le vulgaire confond ensemble
la tête & la queue de ce Serpent, à cause

de la France Equinoxiale. 157
un peu d'attention qu'il fait pour
les distinguer.

SERPENS caudifonus. *Boi-*
ninga Marcg. Domina Serpen-
um nioremburgii Jonston. His. nat.
serpent à grelots. Ce reptile est
rapporté sous le nom de *Vipera*
caudifona, Americana. Dans les
Mémoires sur l'Hist. Naturelle de la
Caroline & des Isles Bahame.
est très-bien représenté dans
Jonston. La figure qu'on voit
dans Marcgrave ne répond pas
à tout à la description qu'il en
a donné. La queue de ce Ser-
pent est toujours terminée par
de petites vertebres (appellées
dans le pays grelots,) qui vont
en diminuant, dont l'articulation
est lâche, & dont le frottement
fait un bruit qu'on entend d'assez
loin, pour avertir sans doute de
se tenir sur ses gardes. Il semble
même, comme a très-bien re-
marqué Pison, que la nature a

prévenu par ce signal la mal
 d'un si dangereux Serpent. *H*
tam pernicioso colubro benigna
tura, cautionis quasi gratiâ nola
addidisse videtur, ut illius son
admonitus quilibet tempestivè
caveat à vicino hoste. Piso p. 4
 Cette espece de sonnette
 composée, suivant Marcgra
 d'autant de pieces, que le S
 pent a d'années. *Quot annor*
Serpens, tot partes habet cre
taculum hoc. Marcg. p. 240. M
 si l'on ajoute foi à Marcgrav
 il faut que cet animal vive lon
 temps, parce que je conserve
 de ces grelots, où l'on comp
 jusques à dix-neuf pieces artic
 lées ensemble. C'est le propre
 ce Serpent quand il a mordu
 s'engourdir & de rester sur
 place.

SERPENS omnium ma
 mus, cynocephalus. *Bois Gu*

de la France Equinoxiale. 159
*Brasilianis Marcg. Ikirion. Serpens
nonstrueux.*

SERPENS Echinatus. Ser-
pent à grage. Il a cinq ou six
pieds de long, sa morsure est
mortelle.

SERPENS ferreus, longissi-
mus. *An caninana Serpens Pison?
Gros Serpent.*

SERPENS flavescens, par-
vus, atris maculis variegatus,
arenam æmulantibus. *Petit Ser-
pent.*

SERPENS maximus ex ru-
ro, albo nigro eleganter va-
riegatus.

SERPENS obscure olivaceus,
entre croceo. *Araouai. An
Botiapô Pison?*

SERPENS parvus, cinnaba-
nus. *Serpent rouge.*

SERPENS parvus, ex rubro,
albo & nigro annulatim varie-
gatus. Ces deux dernieres espe-

160 *Histoire Naturelle*
ces de Serpens ont quelque r
port à l'*Aspis. Gesn.*

SUS major , niger , Caterv
rius. *Grand Cochon noir.*

SUS aquaticus , multifulcu
Tapiierete brasiliensibus Marc
An vitulus marinus Jonston. H
nat ? Tapir. Maypoury. Anim
amphibie , qui reste plus souven
dans l'eau que sur la terre , c
il va de tems en tems broute
l'herbe la plus tendre. Il a le po
fort court mêlé de blanc & d
noir en maniere de bandes qu
s'étendent en long depuis la tête
jusqu'à la queue. Il siffle comm
un *Yzard* ; il semble tenir un pe
du mulet & du cochon. On vo
des *Manipouris* , comme pro
noncent quelques-uns , dans l
riviere d'*Ouyarok*. Cette viande
est grossière & d'un goût désa
gréable.

SUS maximus , palustris. *Por*

cu

de la France Equinoxiale. 161

cus fluviatilis , brasiliensis Jonston.
Hif. nat. Capybara brasiliensibus
Marcg. Cabiai. Le *Cabiai* qu'on
nomme aussi *Cabionara*, est un
animal amphibie qui habite or-
dinairement dans les marécages;
il vit de poisson, de fruits, de
cannes à sucre; il est délicieux
à manger.

SUS minimus, sylvaticus,
dorso lineâ albâ notato. *Patyra.*
Il a une raye blanche depuis la
tête jusqu'à la queue, ce qui le
distingue des autres especes de
cochon.

SUS minor, sylvaticus, sub-
fulvus, collo albo. *Cochon à col*
blanc. Il est très-féroce & très-
dangereux.

SUS minor, umbilico in dor-
so. *Tajacu Marcg. Cochon noir.* Il
a sur le dos près de la region lom-
bairre une petite poche ou espee
de soupirail d'environ un pouce



& demie de profondeur, entre le cuir & les muscles, qui sert d'égout à une humeur ou matière onctueuse d'une odeur désagréable, qu'on appelle improprement dans le pays *Musc*. Cette espece de cochon s'attroupe ordinairement, & va par bandes quelquefois au nombre de mille.

TAMANDUA major, caudâ paniculatâ. *Tamandua - Guacuzuma* Marcg. *Ouariri*. Gros mangeur de fourmis. J'aurois rapporté volontiers ce quadrupede au genre de Renard dont il a l'air, si je n'avois cru devoir m'accommoder en quelque sorte à l'usage, & garder le nom de Marcgrave, ou plutôt le nom Indien de *Tamandua*, qui est familier dans la Guiane & dans le Bresil.

TAMANDUA minor, cinerea. *Tamandua - i brasiliensibus* Marcg. Mangeur de fourmis.

de la France Equinoxiale. 163

TAMANDUA minor flavescens. *Ouatirioüaou. Petit mangeur de fourmis.* Tous les Tamanduas prennent ordinairement leur nourriture, en introduisant leur langue, qui est faite comme un petit ver, dans les fourmillières, qu'ils retirent ensuite lorsqu'elle est chargée de fourmis.

TATUS Gesn. *Tatu apara* Marcg.

TATUS major, moschum edolens. *Tatu-ete Brasiliensibus* Marcg. *Tatou-Kabassou.*

TESTUDO marina, major, corticata, & leviter maculata. *Duyamoury. Grosse Tortue de mer.*

TESTUDO marina, minima *Tortillon. Cap volage.*

TESTUDO marina, omnium maxima. *Jurucua Marcg. Kaoüa-ue.* C'est une grande Tortue de mer, j'en ai vû qui avoient près de quatre pieds de long. La plû-

part des Tortues de mer sont
amphibies; elles vivent dans l'eau
 & sur la mer, elles y viennent
 principalement pour faire leur
 ponte sur le rivage. On fait ce
 tems pour les prendre en les
 renversant seulement sur le dos.
 Il faut que la chair de Tortuë de
 mer brise le sang & les autres
 humeurs, & les rende coulantes
 parce que les Negres attaqués
 du *Payan*, autrement de la ve-
 role, qui vaquent à la pêche de
 la Tortuë dont ils se nourrissent
 pendant quelque tems, non-seu-
 lement deviennent gras, mais
 encore ils sont soulagez entiere-
 ment de tous les symptomes ve-
 roliques. Nos Tortues de mer
 ne feroient-elles pas le même
 effet en Europe?

TESTUDO palustris, testâ
 fuscâ lineis nigris multipartitâ.
Tortuë amazone. Les Sauvages

de la France Equinoxiale. 165
qui habitent le long de l'embou-
chure du Fleuve des *Amazones*,
prennent ces sortes de Tortuës
dans des *Savannes* ou prairies
marécageuses, il les enferment
ensuite dans un parc clos de
pieux, dont ils en font un com-
merce lorsqu'ils en ont quantité.

TESTUDO terrestris, major
mutamine echinato, & striato.
An species testudinis cornigeræ,
ovè troglodytilæ Rondel (Rapara-
a. Tortuë de terre assez singu-
ère par sa figure; elle a le col
long, fort ridé, d'où pendent
de petites membranes déchirées,
ou déchiquetées à peu près
comme de la frange. Sa tête est
aplatie; triangulaire, terminée
par une espece de trompe, sem-
blable à un petit tuyau de plume
à écrire; le dessus de l'écaille
est comme sillonné & garni de
grosses pointes. On prend certe

Tortuë du côté d'*Aprouaque*
dans des *Savannes*. On en trouve
aussi quelquefois dans les Isles
de *Remire*.

TESTUDO terrestris , mi-
nor. *Enaarakaka*. *Petite Tortuë*.

TESTUDO terrestris , vul-
garis. *Ouyamou*.

TIGRIS Gesn. *Tigre*.

TIGRIS fulvus. *Cuguacuara-*
na Brasiliensibus *Marcg.* *Tigre*
rouge. Les Tigres en general
sont le fléau de *Cayenne* , ils
font souvent de grands défordres
dans cette Colonie. Le Tigre
qui est d'une couleur tirant sur
le bai-rouge , est le plus goulu
& le plus carnassier de tous.

VULPES major , putoria ,
caudâ tereti , & glabrâ. *Cari-*
gueya Brasiliensibus *Marcg.* *Opas-*
sum *His. nat. Antil.* *Aouaré*.
Puant. On a donné ce nom à
cet animal , parce qu'il sent très-

de la France Equinoxiale. 167

mauvais. Le Puant femelle a
dans le ventre une espece de po-
ne dont l'ouverture n'a ordi-
nairement que quatre pouces,
mais qui est capable de se dilater
beaucoup, elle est revêtuë en-
dedans d'une peau rougeâtre
et unies, & nullement veluë,
comme le remarque le Ministre
de Rochefort dans l'Histoire des
Antilles, dans laquelle sont pla-
cées les mammelles pour l'or-
naire au nombre de quatre,
séparées les unes des autres par
tant de cloisons membraneu-
ses faites en forme de panier de
osageon. C'est dans ce sac que
l'animal renferme ses petits,
et il promene par tout.

VULPES major, fusca, pro-
scide longiori.

VULPES minor, rostro su-
periori longiusculo, caudâ annu-
m ex nigro & rufo variegatâ.

168 *Histoire Naturelle*

Coati brasiliensibus Marcg. *Qua*
chy. Il a le museau étroit &
long, de telle sorte que le des
sus ou la machoire supérieur
avance plus que l'inférieure d'un
pouce & demi.



POISSONS

P O I S S O N S.

ACUS prima species Rond.
Timucu Marcg. Acus alia
ston. Hist. Nat. Simoukou.
guille.

ANGUILLA fluviatilis,
gricans Mucu Brasiliensibus.
Marcg. Congre d'eau douce.

ANGUILLA lacustris, tre-
morem inferens. *Anguille trem-*
ante, ainsi appelée, parce qu'en
touchant, ou de la main, ou
avec un bâton, elle cause un
tremblement forcé & involon-
taire; elle se tient dans l'eau
au creux des trous de *Savannes* ou
cavités, qui restent pleins d'eau
l'été, qui est le tems auquel on
peut prendre ce poisson en l'eny-
trant, parce qu'en Hyver ces

P

Prairies sont inondées.

ANGUILLA marina, minor, litoralis, viridescens. *Congre.*

ANGUILLA marina, minor, spinosissima. *An. Conger Rond.*
Anguille de mer.

ANGUILLA minor, fluviatilis, oculis. Cinnabarinis. *Anguille appelée yeux rouges.*

APUA cinerea, pinnâ dorsali viridi. *Prapra.*

A P U A Megalocephalus. *Ayaya.*

APUA minima, olivacea. *Apunarû Marcg? Appas.* On fouille dans la Vase dans le tems que la Mer est basse pour prendre un petit poisson qui sert d'appas à la ligne pour en prendre d'autres.

ASELLUS fluviatilis, minor. *Patagai.*

ASELLUS lacustris, oris p...

de la France Equinoxiale. 171
ato limæ instar exasperato. *Kou-*
ceury. Les Indiens du fond de la
Guyanne se fervent de l'os qui
forme le palais de ce poisson en
guise de lime pour polir les arcs,
les boutons, & autres ouvra-
ges.

ASELLUS maximus. *Vieille.*
C'est un poisson, qui pese ordi-
nairement deux cens livres, quel-
quefois jusques à quatre cens ;
on le prend à la ligne, à la flé-
che, au filet ; on le sale, il a un
goût semblable à celui de la Mo-
në verte.

AURATA maculis azureis
elegantè notata. *Guaracapema*
Marcg. Dorade.

BALÆNA vera Rond. *Or-*
ejusdem. Souffleur. On ne voit
qu'épars sur les côtes de la Guya-
ne que de petites Baleines, que
l'on appelle ordinairement *Ba-*
monons ; ce n'est même que l'orf-

qu'elles y échoïent malades, ou
blessées à mort.

CUCULUS magno capite
Niqui brasiliensibus Marcg. Cra-
pau.

CYPRINUS argenteus
squammis maximis, peltatis, pin-
nâ dorsali Appendice longissimâ
suffultâ *Camaripuguacu. Marcg.*
Apalika.

DELPHINUS nigricans
Marsouin.

FABER marinus ferè qua-
dratus. *Sloan. Hist. Nat. Jam.*
Abacatuia Marcg. Lune.

GALEUS omnium maximus
Canis Carcharias seu Lamia Rond.
Canis Carcharias alius Jonston.
Hist. Nat. Rekin.

GALEUS Leucophæus
punctatus. *An Galeus Stellaris*
seu varius Rond? Vache de me.

GALEUS canis, vel Ca-
nicula Plinii Rond.

de la France Equinoxiale. 173

GOBIO litoralis, barbatus, oculis maximis, Protuberantibus. *Kouttai. Gros yeux.* Ce poisson est ainsi appelé, parce qu'il a les yeux saillans en dehors de plus de demi-pouce; il se tient sur le rivage de la mer, & se laisse aller au gré des vagues. On tue ce poisson à coups de flèches ou à coups de fusils; on croit qu'il est *Vivipare*.

HARENGUS planus, caudâ auratâ *Karangue.*

HARENGUS volans. *Hirundo marina. Rond. Miivipira & Pirabebe. Marcg. Poisson volant.* J'ai crû devoir me servir préférentement du nom d'*Harengus* à celui d'*Hirundo*, afin de fixer ce dernier nom à ne signifier qu'un genre d'oiseau.

LUPUS fluviatilis, argenteus. *Trubine de riviere.*

LUPUS marinus, teres. *Ta-*
P iij

reira Marcg. Loubine de mer. La Loubine de mer est de tous les poissons à écaille qu'on mange à Cayenne, le plus délicat ; la chair en est ferme.

MUGIL cephalus Rond. *Mulet.* C'est un poisson de passage d'environ deux pieds & demi, excellent à manger. On le prend à la flèche ou avec des filets ; mais la manière la plus assurée est de le pêcher au flambeau, comme on dit ; c'est-à-dire, de le prendre avec le feu. C'est une pêche assez singulière à Cayenne.

MUGIL maximus. *Torffe.*

MUGIL minor. *Parassis.* C'est un poisson de mer qui va en troupe, & qui n'a tout au plus qu'un pied & demi de long. Bien des gens à Cayenne pensent que le *Parassis* ne diffère du *Mulet*, qu'en ce qu'il est moins gros.

de la France Equinoxiale. 175

MULLUS imberbis, albicans, pinnâ dorsali anteriùs dentatâ. *An Bagre Ia species Marcg?*
Maxorand blanc.

MULLUS argenteus, pinnâ, dorsali ligulâ longissimâ subfultâ.
Coco blanc.

MULLUS dilute flavus, cirris longissimis. *Coco jaune.*

MULLUS lævis, caudâ bifectâ, circinatâ. *An Bagre alia species Marcg? Passany.*

MULLUS lacustris, barbatus, nigricans. *Barbe à la roche.*

MULLUS imberbis, leucophaeus, minor. *Makouma.*

MULLUS imberbis, flavus, pinnâ dorsali interiùs dentatâ.
Maxorand jaune.

MULLUS Palustris, major, oricatus. *An mullus Asper rond?*

MULLUS palustris, minor, oricatus. *Tamoata Marcg. Goret.*

MULLUS vulgatissimus violaceus, Grunniens. *Bagre* 4 *species Marcg. An apri piscis species? Grondeur*, ainsi nommé parce qu'il gronde, dit-on, comme le pourceau. Ce poisson est très-commun; il fait une des principales nourritures de plusieurs habitans de Cayenne.

ORBIS lacustris brachiatus

ORBIS oblongus, minor lævis.

ORBIS oblongus, major lævis, fasciatus. *Orbis lævis oblongus, cinereis & fuscis maculis notatus. Sloan. His. Nat. Jam. Kaimayakou. Gros ventre.* L'usage de ce poisson est dangereux; il est même regardé par bien des gens du Pays comme un poison.

PASTINACA barbata, aspera, & longius caudata. *Pilote*

PHOXINUS olivaceus, fasciâ albâ ab imo ad summum dif-

de la France Equinoxiale. 177
nctus. *Coulant.* Le coulant est
un poisson d'eau douce, difficile
à enyvrer, parce qu'il se cache
dans le limon, & qu'il a tou-
jours la tête dans la Vase.

PRISTES Rond. *Gladius*
monston. Hist. Nat. Araguagua
Brasiliensibus Marcg. Espadon. On
a coutume de prendre ce pois-
son avec le filet, qu'on appelle
Colle, dont les mailles ont un
côté en quarré. L'*Espadon* est
ordinairement fort gros; j'en ai
vu pêcher aux petites Isles de
Remire, qui avoient plus de dou-
ze pieds de long.

RAIA maxima, circinata &
ornata. *Raye Diable.* C'est un
poisson de mer monstrueux, long
de plus de vingt pieds; il s'é-
leve hors de l'eau à une certai-
ne hauteur, & se laissant tom-
ber tout-à-coup, il fait un bruit
pouvantable; il se bat avec l'*Esp-*
adon.

RAIA minima, clavata, caudâ longissimâ. *Jabebirete Marcg.*
Raye bouclée.

RAIA omnium maxima, oris amplissimo. *Raye monstrueuse.*

RAIA pinnis triangularibus alas verspertilionis referentibus. *Narinari pinima Marcg.* *Raye chauve-sauris.*

RAIA vulgaris, lævis, edulis. *Raye commune.*

RANA piscatrix Rond *A Guacucua Brasiliensibus Marcg.*
Crapau de mer.

REMORA Jonston. *Hist. Nat. Iperuquiba & Piraquiba Brasiliensibus Marcg.* *Sucet.* Jonston a remarqué que ce poisson avoit au-dessous de la tête comme de petits bassins semblables aux pattes & aux filamens du *Polype* par le moyen desquels il s'attache fortement aux Vaisseaux & aux gros poissons. *Capite Supino.*

de la France Equinoxiale. 179

et cet Auteur, *Acetabula* habet
similitudine *Cirrorum* sive *aceta-*
porum Polypi, quibus naves ma-
nosque ac certaceos pisces appre-
hendens pertinaciter hæret. *Hist.*

Nat. de piscibus, p. 8. Quand
onston auroit dit que le dessous
de la tête du *Remora* est fort
glissant & raboteux comme une
me, & que c'est par-là qu'il se
attache aux Vaisseaux, & aux gros
poissons, quand il se voit pour-
chassé, il n'auroit pas mal dit.

RHOMBUS minor, lævis.

SARDINA major; ventre
brun, pinnis aureis. *Sar-*
dine. Ce petit poisson de mer est
de toute beauté, & du reste il est
comme la Sardine qu'on prend
sur les côtes de la Méditerra-
née.

SOLEA lutaria, lineis obli-
quis notata. *Sole*. C'est parmi la
Vase qu'on prend ordinairement

180 *Histoire Naturelle.*

avec la main ce poisson, qui est
gras en Avril, May & Juin.

SERPENS marinus, compre
fus, argenteus. *Sabre.* Poisson to
argenté, qui a le corps plat,
figuré à peu près comme un
lame d'épée.

TURDUS argenteus, Meg
locephalus, pinnis rubentibus.
Ce poisson ressemble beaucoup
au *Capito*, seu *Cephalus Rond.*

TURDUS fluviatilis, ex gr
seu purpurascens, pinnâ dorso
flavescente. *Paya.*

TURDUS major, dorso re
pando. *Dentici aut coracineo con*
gener piscis ex cinereo & fusco va
rius. Sloan. Hist. Nat. Jam.

TURDUS porcelli grunnitum
exprimens. *Croupy.* Plusieurs Pê
cheurs croyent que ce poisson
gronde comme un cochon de
lait.

VITULUS marinus, ore am-

de la France Equinoxiale. 181
o, ad capitis latitudinem patu.
. *Manaty Indorum Jonston Hist.*
Tat. Couyoumourou. Pexe-Boy
usitanis. Lamantin. Gros poisson
ès-commun dans la Guyane,
qui se tient presque toujours
dans les rivieres, où il broute les
feuilles des *Paletuviers*, & d'au-
tres arbres qui sont sur les bords,
où il a soin de se retirer, dès
que la Marée commence à baiss-
er. Jonston a donné une Des-
cription assez exacte de ce pois-
son, que j'ai cru devoir rappor-
ter au Veau marin, parce qu'il
s'approche plus de ce genre, que
d'aucun autre. Il est très-diffe-
rent cependant du *Vitulus Ma-*
rinus, ou du *Phoca. Rondel.* La
figure du *Silurus*, qu'on voit dans
Resner, lib. 4. de aquatilibus, p.
72. représente en quelque for-
me celle du *Lamantin.*

ZYGÆNA Rond. Demoi-

182 *Histoire Naturelle
selle monstrueuse. Marteau.*

ZYGÆNA minor, capi
arcuato.

ZYGÆNA minor, capi
triangulari. *Zygæna seu libel
altera. Jonston. Hist. Nat. Tib
ronis species minor Marcg. Pan
bana. Demoiselle.*



TESTACEES.

ASTACUS major, fluvia-
tilis. *Chelis aculeatus.*
Loan. Hist. Nat. Jam. Ecrévissse
e riviere.

BALANUS Polyceps Al-
ro. *Balani secunda species Rond.*
Gesner a raison de dire, après
Rondelet, que le nom de *Bala-*
us, furnommé différemment,
été donné aux fruits de plu-
eurs arbres, afin d'éviter l'équi-
oque. *Ex his liquet Balanos ad-*
lito epitheto ambiguitatis vitan-
de causa multorum arborum fruc-
ibus attribui Gesn. de Aquatil.
ib. 4. p. 121.

BUCCINA inter quinas spi-
as, mucronata Bonan.

CANCELLUS Rond. *Gam.*

marus in concha degens Marcg. Passe. Kavaré. Bernard l'Hermi

CANCER albicans, minor
litoralis. *Ucauna Cancer Palustris*
Marcg. Ouaraouia. Crabe blanc

CANCER lutarius, quadratus.
Cancellus marinus, minimus
quadratus. Sloan. Hist. Nat. Jar
Cancer terrestris, quadratæ figuræ
Marcg. Crabe appellé Soldat.

Cancer marinus, testâ in an-
bitu dentatâ. *Ciri apoa Brasiliensibus*
Marcg. Cancer marinus testâ
quasi Ellypticâ testus ejusdem. X
rika. Chancre.

CANCER maximus, eleganti-
tissimè variegatus *Marcg. Crabe*
de Vase. Crabe des Paletuviers
Cette Ecrévisse est si commun
à Cayenne, qu'elle fait presque
la nourriture journalière des Es-
claves & des petits habitans.

CANCER parvus, Ellypticus,
Echinatus. *Guaia alia specie*
cie

de la France Equinoxiale. 185
ies Marcg. An Cancer Herac-
teoticus Rondel?

CANCER quadratus, punc-
tatus, fluviatilis, chelarum ex-
tremis coccineis. *An aratu &*
aratu pinima. Marcg.? Raga-
eumba.

COCHLEA terrestris, ma-
ior Gesn.

COCHLEA terrestris, mi-
nor, flavescens.

CONCHA altera, longa.
Rond.

FUNGUS marinus; maxi-
mus, pediculo crasso, striato.
champignon de mer.

HIPPOCAMPUS Rond.
heval de mer.

LEPAS parvus; lævis, albi-
sus, centro perforato. On ra-
sse cette coquille à mer basse
aux anses autour de Cayenne.

LIMAX terrestris, Polyce-
stos, testâ maximâ, turbinatâ in-

Q

rectus. *An Cochlea Africana solitana Gesn? Gros Limaçon de terre*

LOLIGO magna Rond. *En cornet.*

MUSCULUS parvus, totus niger. *An Musculus Aldro Moucle.*

MYTULUS olivaceus, longus & Margaritifera. *Solenis Bonan. Moucle de Para.*

NERITA maxima ex albo cærulescens, in quinque radios à centro ad circumferentiam dividita. *Coquille de Para.*

NERITA maxima, ex albo & castaneo colore variegata, in quinque radios dividita. C'est une variété de la précédente.

NERITA olivacea, lineolatis in spiram ductis signata. *An cochlea minor cinerea leviter subcata Sloan. Hist. Nat? Jam? Martony. Petit coquillage semé de lignes noires, spirales, qui se*

de la France Equinoxiale. 187.
trouve communément sous le
vage de la mer aux environs de
Cayenne.

OSTREA fluviatilis, ampliffi-
câ testâ, scopulis hærens. *May-*
n. *Huître de Senamary.* L'écaïl-
est fort grande, elle a quelque-
is jusqu'à dix pouces de diame-
e. On trouve ces fortes d'huî-
es à la riviere de *Senamary*, à
ingt-deux lieues de Cayenne;
elles croissent contre des ro-
chers, où elles sont collées si
rtement, qu'on est obligé de
servir d'une serpe pour les en-
tacher.

OSTREA minor, arboribus
nascens. *Reri Brasiliensibus.*
arcg. *Huître des Paleuviers.*

OSTREA minor, fluviatilis
pibus innascens. *Petite huître*
sur roches; elle est plus délicate
goût que les autres especes.

OSTREA Sylvestris Rond.

Q ij.

SPONYDLUS major crassissimus, scaber, angustus, è cinereo subruber, apice distorto, cavitate interiore auriculam referens. *Sloan. Hist. Nat. Jam.*

SQUILLA parva, purpurea cirris pluribus, longissimis. *Gammarus vulgo Camaraon Maroccan Squilla Gibba Rond? Chevrette.*

TELLINA ex albo & purpureo variegata.

TELLINA longa, albicans

TELLINA pedata Bonan. *Concha anatifera Aldro.*

TELLINA secunda Rond. *Gerique.* Ce coquillage paroît être le même qu'on trouve sur les côtes du Languedoc & du Roussillon, que l'on appelle communément *Tenilles.*

TELLINA umbone acutifrons Bonan.

TUBULI marini vermiculari

de la France Equinoxiale. 189
res, albicantes, tenuissimi.

TUBULI marini vermiculares, rosei, tenuissimi.

TURBO minor Lacteus, tenerâ testâ, fursùm lineis nigricantibus obliquè cinctus.

TURBO minor, fasciolis albis, & castanei coloris, veluti articulatis segmentatus.

URTICA marina, cordis effigiem exprimens. *An Moucicou Pison? Tête à l'Anglois.* On pourroit sans difficulté exclure du genre des orties de mer ce Zoophite, & l'appeller *Cor marinum*, à cause de sa figure.



I N S E C T E S.

A P I S Sylvestris, parva atra, innoxia. *Ovano. Mouche à miel.* C'est une sorte d'Abeilles noires, très-petites, n'ayant que quatre ou cinq lignes tout au plus, elles produisent, ainsi que les autres, du miel & de la cire; ces Abeilles n'ont point d'éguillon pour se défendre, elles travaillent ordinairement dans les fentes des murailles, dans les charpentes des maisons, & sur des arbres où elles font leurs ruches, & où elles se retirent par un trou fort étroit: le miel qu'elles font est blanc, liquide & clair comme de l'eau; il est d'abord doux, mais il s'aigrit en très-peu de

de la France Equinoxiale. 191
ms ; la cire est noirâtre , mole ,
n'acquiert jamais de la dureté.

ARANEUS argenteus , can-
iformis. *Araneus valde ele-*
ns Marcg.

ARANEUS argenteus , par-
ulus , testâ Clypeatâ tectus.
Marcg. *Araignée à six piquans.*

ARANEUS domesticus , fla-
scens , venatorius , oblongus ,
ungipes. *Araneus minor cinereus*
compressus. maculis fuscis notatus,
dibus longissimis Sloan. Hist.
at. Jam.

ARANEUS maximus , sive
malangium Marcg. *Muiai*
handuguacu Pison. Araignée
grosse. C'est un gros insecte velu ,
noir en-dessous , olivâtre par-des-
sus , partagé par le milieu en deux
parties presque égales , dont l'in-
térieure est quelquefois de la
grosseur & de la figure d'un œuf
de pigeon , ayant cinq pates de

chaque côté, articulées ou divisées en six jointures. Les plus grandes, qui sont celles de devant, ont trois jusqu'à quatre poils; elles sont terminées par un petit ongle, jaune, taillé en manière de croissant. Cette espèce d'araignée se trouve dans les fentes des rochers; il y en a qui sont monstrueuses, & qui ont plus de sept pouces. La piqueure est mortelle, si on n'y remède au plutôt; elle fait tomber ordinairement en syncope, & cause un grand assoupissement. La partie piquée s'engourdit, devient livide, noire, & enflé considérablement. Pison dit que le mal est quelquefois si grand qu'il est sans remède. *Malum adeo exasperatur, ut incurabile reddatur. Medicin. Brasil. de venenis, lib. 3. p. 44.*

ARANEUS minor, Sylvesteris, hirsutus. ARANEUS

de la France Equinoxiale. 193

ARANEUS minimus, cinereus, hirsutus, veluti holosericus.

CICADA major, capite, vidi, seu mas. *Guarucucu Erenbi. Liou-liou.*

CICADA minor, muta, seu femina.

CRABRO major, niger, venatus. *Mouche sans raison.* J'ai vu Jonston qui n'a pas fait difficulté de distinguer ce genre d'insecte de celui de *Guespe*, & plusieurs confondent ensemble. *Diversum à vespis Crabrones* nus pono. *Jonston. Hist. Nat. de Sektis, lib. 1. p. 20.* Cette espèce de frêlon fait son nid ordinairement sous terre, ou sur les arbres; il a l'ouïe si fine, qu'au moindre bruit qu'il entend de l'air, il quitte sa retraite, & va piquer le passant. La piqueure de cet insecte fait des élevures

R

sur le corps, donne souvent fièvre, & cause des douleurs plus vives, qui durent de cinq à six heures; on en est quelque fois si maltraité, qu'on s'en ressent pendant quelques jours; j'ai malheureusement éprouvé plus d'une fois.

CRABRO parvus, niger, venenatus. *Mouche à Tathou*. L'on a donné ce nom à cette insecte parce que l'on a crû que le nom qu'il fait, avoit en quelque sorte la figure de cet animal, qu'on nomme *Tathou*. Sa piqueure est très-fâcheuse; elle est le plus souvent suivie de la fièvre.

CULEX magnus, longipes omnium molestissimus. *Max.C* insecte est armé d'un long éguillon, roide, fourchu à son extrémité, vraisemblablement creusé en dedans, qu'il introduit dans les pores de la peau pour piquer.

de la France Equinoxiale. 195
accr du sang, & causer des dé-
mangeaisons suivies de pustules
avec enflûre. Ces sortes de Cou-
ns sont très-fâcheux dans les
Mes. *In calidioribus regionibus*
sunt crudelissimi, dit Jonston. *Hist.*
Nat. de Insectis, lib. 1. p. 59.

CULEX minor, vulgatissi-
mus. *Marangoin.*

CULEX omnium minimus.
Moustique. *Culex*, dit Jonston ;
el ab aculeo quod eo sanguinem
regat & carnem terebret. *Hist.*
Nat. de Insect. lib. 1. pag. 59.

ERUCA major, hirsuta, va-
a.

ERUCA major, leucophæa,
guanabanea. J'ai furnommé ainsi
ette chenille, parce qu'elle ne
nourrit que de feuilles de Co-
ffolier, appelé *Guanabanus*,
r le P. Plumier.

ERUCA major, Plumeriana,
ornuta, nigra, annulis luteis

196 Histoire Naturelle
Segmentata. Chenille de Frangip
panier.

ERUCA major, hirsuta
nigra.

ERUCA maxima, biceps
Eruca maxima cornuta. Sloan
Hist. Nat. Jam. Chenille à deux
têtes, ainsi appelée par les
Créols, parce que ses deux ex
trêmités sont très-ressemblantes

ERUCA minor, glabra, ce
rasina. On trouve cette chenille
sur cette espèce de Cérifier du
pays appelé *Malpighia*.

ERUCA minor, glabra, ro
sea, punctulata, cornu ad cau
dam in spiram, convoluto.

ERUCA minor, murina, fi
caria, densius hirsuta. *An Am*
bua Brasiliensibus Marcg? J'au
rois désiré avoir pû demeurer af
sez long-tems en Amerique
pour observer avec exactitude les
differentes metamorphoses de

de la France Equinoxiale. 197

outes ces chenilles en *chrysalides*, & en Papillons.

FORMICA castanei coloris, seu cupia Brasiliensibus Marcg.

FORMICA major, rubra, peregrinans, animalivora. *Fourmi, coureur.* Insecte qui paroît rarement, & ne fait que passer; c'est, pour ainsi dire, une fourmilliere entiere. Ces sortes de fourmis dévorent tous insectes qu'elles rencontrent dans les maisons où elles entrent; les particuliers sont quelquefois obligés de déloger & de leur donner toute liberté pendant deux ou trois jours, après lesquels elles se retirent.

FORMICA major, spadicea, venenata. *Fourmi Flamand,* sorte de fourmi, qui naît dans les bois; sa piqueure donne ordinairement la fièvre pendant vingt-quatre heures.

R. iij

FORMICA major, rubra, forcipibus ferratis. Fourmi rouge.

FORMICA major, volans, edulis. *Formica volans*, *Marc*, *Koumaka*. Fourmy volant. Fourmy gros cul. Cette fourmi est passagere, & paroît en grand nombre au commencement des pluies. Les Nègres & les Créoles mangent le derrière de cet insecte, qui est une manière de petit sac, de la grosseur à peu près d'un pois chiche, rempli d'une liqueur blanchâtre, miellée qui ne paroît être autre chose que les œufs qu'il dépose dans ce tems-là.

FORMICA minima, rubra, omnivora, proboscide durâ, acutissima. *Semiformica* & *semiven*, *mis Ovied*. *Ind. Occi*. Pou de bois. C'est un très-petit insecte qui a une ligne & demi de lon

de la France Equinoxiale. 199
pour au plus, son museau est
pointu comme une éguille,
très-roide, fait en forme de
trompe, il ronge tout jusques
au cuivre & à l'argent. On a
trouvé depuis quelque tems le
secret de s'en garantir par le
moyen de l'arsenic en poudre.

FORMICA minor, atra.
Formica tota atra Marcg. Ta-
rougoua.

FORMICA minor, fulva.
Tarougougi.

FORMICA minor, lutea,
magno capite, cordiformi.

FORMICA minor, nigri-
cans.

FORMICA minor, sylva-
tica dicta. *Fourmi des forêts.*

FORMICA omnium maxi-
ma, formicarum rex putata.

FORMICA omnium minima.
Aouatou.

FORMICA vulgatissima, cari-
R iiii

200 Histoire Naturelle

nivora dicta. Fourmi carnassier
Cette espece de Fourmi habit
dans les maisons, elle mang
tout, & pique vivement.

GRILLUS domesticus Jonst
ton. *Hif. nat.*

LOCUSTA atra, annuli
luteis & coccineis segmentata.

LOCUSTA lurida, colla
longissimo, erecto.

LOCUSTA major, tubulata
siphunculiformis. *Locusta indica*
seu 26. Jonston Hif. nat. Aru
matia brasiliensibus Marcg.

LOCUSTA multicolor, ant
ennis & pedibus anterioribus
longissimis. *Locusta maxima, ci*
nereo purpurea, maculis Brunis
Sloan. Hif. nat. Jam.

LOCUSTA dilutè variegata,
antennis & pedibus anterioribus
longissimis. C'est une variété de
la précédente, qui n'en differe
qu'en ce que les couleurs dont

de la France Equinoxiale. 201

elle est diversifiée sont très-pâles.

LOCUSTA planè viridis ,
collo longissimo , erecto. *Alia*
locusta instar cameli , planè viridis
Marcg. *Mantis minor.* Sloan.

Hif. nat. Jam.

LOCUSTA viridis , alis ma-
joribus , imbricatis , & purpu-
rascentibus.

LOCUSTA viridis , vulga-
rissima. *Locusta indica 2.* Jonston
Hif. Nat. Tucuracu brasiliensibus
Marcg.

MUSCA argentea , minor &
splendens.

MUSCA major , diu noctu-
rae instar gemmæ splendens.
Insectum instar fuci Marcg. *Grosse*
mouche luisante. Cet insecte ap-
partient au genre des mouches ,
est très-différent de celui qu'on
appelle aussi dans le pays *mou-*
che luisante , que j'ai rangé parmi
les Scarabés.

PAPILIO albus , ararum or
maculis triangulis , & nigrican
tibus variegatis.

PAPILIO atratus, alis ma
culâ coccineâ veluti laciniat
conspicuis.

PAPILIO ingens Marcg.

PAPILIO major, candidus

PAPILIO major nigricans
caudatus. *Papilio major fuscus*
caudatus, alis supinis tribus fasciis transversis, albidis, obliquis exterioribus tribus maculis albis ad angulum extremum notatis, pronis fasciis crebris obliquis albis fulvis & purpurascensibus variegatis. Sloan. His. nat. Jam.

PAPILIO major, nigricans
maculis herbaceis conspersus.

PAPILIO major, pronâ &
supinâ parte castaneus, alis ex
tûs luteo colore maculatis.

PAPILIO major, obscurè
olivaceus, alis argenteis, fim-

de la France Equinoxiale. 203
riatis, in pennulam longam
esinentibus.

PAPILIO minor, castaneus,
umerosis maculis, candidis,
onspersus.

PAPILIO minor, flavescens.

PAPILIO minor, murinus,
culis & fasciolis variis notatus.

PAPILIO minor, nigricans,
maculis albicantibus & phæni-
eis distinctus.

PAPILIO minor, totus al-
us.

PAPILIO omnium maximus,
ubtùs olivaceus, extùs ex nigro-
zureus. *An Panapanamucu 2^a.*

Marcg? Papilo indicus Jonston.

Hif. nat.

PULEX minutissimus, nigri-
cans, *Xique* dictus. *Tunga-Marcg.*

Xique. Cet insecte examiné avec
un Microscope m'a paru être
une espece de puce qui n'est
que trop connuë dans les Isles

d'Amérique par l'incommodité qu'elle donne en tout tems qu'on ne sçauroit presque éviter. La *Xique* s'attache ordinairement aux doigts des pieds entre la chair & les ongles, ou elle se multiplie en fort peu de tems, & produit souvent de petits abcès pour peu qu'on néglige de les en ôter. Il n'est pas douteux que cette sorte d'insecte ou *Talpie* ne vienne du dehors pour s'insinuer dans l'homme. Car outre qu'on en trouve sur terre, ceux qui vont nuds pieds sont plus sujets à avoir des *Xiques* que ceux qui sont chauffez.

RICINUS fulvus, subrotundus, punctulis notatus. *Tique*.

RICINUS hepaticus, minutissimus, cuti arctè adhærens. *Jatebucu Brasiliensibus Marcg. Pou d'agouty*. Petit insecte très-incommode, il naît presque

de la France Equinoxiale 205
jours à la campagne, sur-tout
tems de pluye ; il se cram-
pne aux jambes , il en succe
sang , & il y cause une de-
rangement insupportable suivie
pustules. Le remede est de
laver avec l'eau chaude & de
froter avec du citron.

SCARABEUS atratus , nasi-
ornis , proboscidatus , in arbo-
bus degens.

SCARABEUS capricornus ,
major , ater. *Lemoulemou.*

SCARABEUS capricornus
minor , major , viridis suave olens.
is. nat. Jam.

SCARABEUS cerambix ,
Lin. Hist. nat. *Quici Brasili-
ensibus Marcg.*

SCARABEUS sylvaticus ,
parallelogrammi figurâ. *Quici
brasilensibus Marcg.*

SCARABEUS minor , do-
mesticus , spadiceus. *Raverd.*

SCARABEUS minor, testu-
dini terrestri similis, viridis
splendens, punctulis rubris va-
riegatus. *Tambeiva brasiliensibus*
Marcg.

SCARABEUS, stridulus
hirtus, proboscide longâ. *Oiseau*
mouche.

SCARABEUS volans, na-
sicornis. *Taurus volans alium*
Marcg.

SCARABEUS major, nige-
tricornis. *Sloan. His. nat. Jam*
Taurus volans Marcg. Cerf-vo-
lant. Il diffère de l'espece pré-
cédente par deux cornes qu'il a
de plus, placées une de chaque
côté de la tête, outre celle qui
est la plus grande, qui est re-
courbée sur le dos, & qui est
moins dentelée.

SCARABEUS maximus, ele-
gantissimus, splendens. *Grosse*
mouche luisante. Les Sauvages

de la France Equinoxiale. 207
la Guiane se parent ordinai-
ment des aîles de cet infecte,
et tout les Indiennes qui en font
pendans d'oreilles, qu'elles
attent aux jours de réjouissan-

•
SCARABEUS maximus, fuf-
s, cruribus anterioribus fal-
tis. *Insectum magnitudine. brus-*
Marcg.

SCARABEUS parvus nocti-
cus, seu instar ignis splendes.
Incindela Marcg. Poyou mouche
seu. Ces fortes d'insectes pa-
issent la nuit comme des étin-
elles de feu. Ils ne luisent guères
e dans le tems des pluyes,
i est ordinairement en hyver.

SCOLOPENDRA media è
co albida Sloan. his. nat. Jam.

SCORPIO cinereus, & vul-
ris. *Scorpion.*

SCORPIO nigricans. *Scor-*
n noir. Cet infecte est noirâ-

tre, il est plus venimeux que celui qui est de couleur cendré. Sa piqueuse cause d'abord une vive douleur, qui est bientôt suivie de la fièvre.

V E S P A domestica, major.

VESPA parva, innoxia, holoserica, vespeta elegantia, veluti chartacea ædificans. *Mouches grises.* Espèce de Guêpe très petite, à peine a-t'elle quatre lignes; les ruches qu'elle bâtit sont de toute beauté, elles semblent être faites de gros carton. J'en ai vû qui avoient près d'un pied & demi de long. Ces ruches sont un peu ovales, ou plutôt elles sont faites le plus souvent en façon de toupie.

VESPA solitaria, oblonga citrina. *Mouche à dragues.* Cet insecte ressemble beaucoup à nos Guêpes, il fait des nids tout

comm

de la France Equinoxiale. 209
omme elles, il pique aussi vive-
ment, il est cependant le double
plus grand.



MINERAUX

ARENA atra, tenuis, maximè ponderosa. *Sable noir.*
 Ce sable se trouve auprès de Cayenne sur le chemin de montagne des Tigres; il est noir & très. pesant. Ne pourroit-il peut-être un indice de quelque veine métallique cachée dans ce terrain?

ARGILLA figulina, cinerea.

ARGILLA figulina, nigricans.

ARGILLA figulina, vulgaris. *Terre à poterie.*

ARGILLA margacea. *Terre à blanchir le Sucre.* Cette terre est d'un grand secours à Cayenne pour terrer, comme on dit

de la France Equinoxiale. 211
e sucre , & le rendre plus beau.

ARGILLA viridescens.

BOLUS rubra. Les habitans
du Bresil font d'excellente pote-
rie avec cette espece de Bol , ils
rétendent que les cruches de
cette terre conservent à l'eau sa
fraîcheur. Les Negres en font
pour l'ordinaire leurs pipes à
fumer; aussi l'appellent ils *terre
pipes*. Ce Bol est haut en cou-
leur , & se délaye aisément dans
l'eau.

JASPIS ex cinereo-viridis.
Sloan. His. nat. Jam.

JASPIS leucophæus. *Jade
gris.*

JASPIS viridis. *Sloan. his.
nat. Jam. Takourave. Pierre ver-
te. Jade.* On trouve communé-
ment les *Pierres vertes* chez les
Tapouyes , qui sont des Indiens
qui habitent près l'embouchure
du Fleuve des Amazones; elles

Sij

sont fort estimées par tous les Sauvages de la *Guyane*, les Indiennes sur-tout regardent ces sortes de Pierres qui font leur plus grande passion, comme un bijou précieux, dont elles se parent quand elles sont bien-aisées de se montrer & ravies d'être vûes avec leurs beaux atours. On trouve des pierres vertes de composition. Il ne faut pas confondre le véritable *Jade* avec la pierre nephritique, ainsi appelée à cause des vertus qu'on lui attribue contre les douleurs nephritiques.

MINERALES aquæ montis *Connestable*. Les vieux *Colons* de *Cayenne* m'ont assuré qu'il y avoit une source d'eaux minerales froides sur le roc appelé *le grand Connestable*, situé au milieu de la mer; mais je n'ai ja-

de la France Equinoxiale. 213
mais pû y aborder à cause du
mauvais tems.

MINERA ferri. On trouve
presque par tout dans les mon-
agnes de Cayenne , & de la
Terre-ferme , des mines de fer
qui se montrent même sur la
superficie de la terre. Il y a ap-
arence qu'on trouveroit d'au-
res métaux , si l'on se donnoit
la peine de fouiller , parce que
la *Guyane* qui fait partie du con-
inent du Perou , qui est située
sous le même Ciel , & qui pro-
duit presque les mêmes Plantes,
pourroit vrai - semblablement
produire les mêmes métaux. J'ai
proposé autrefois ma pensée
à-dessus à feu M. d'Orvilliers
Gouverneur de Cayenne & aux
principaux habitans de la Colo-
nie.

MINERA plumbi.

OCHRA pallidè lutea.

PUMEX nigricans.

PYRITES cubicus. Cette
espece de Marcassite est d'un
jaune brillant, d'une figure quar-
rée ; & se trouve mélé ordi-
nairement avec de la terre glaise.
J'ai eu cette Marcassite & l'es-
pece suivante des *Traiteurs* Fran-
çois qui avoient été commerce
ou faire la *Traite*, comme on
parle dans le pays, avec les Sau-
vages de la Guiane.

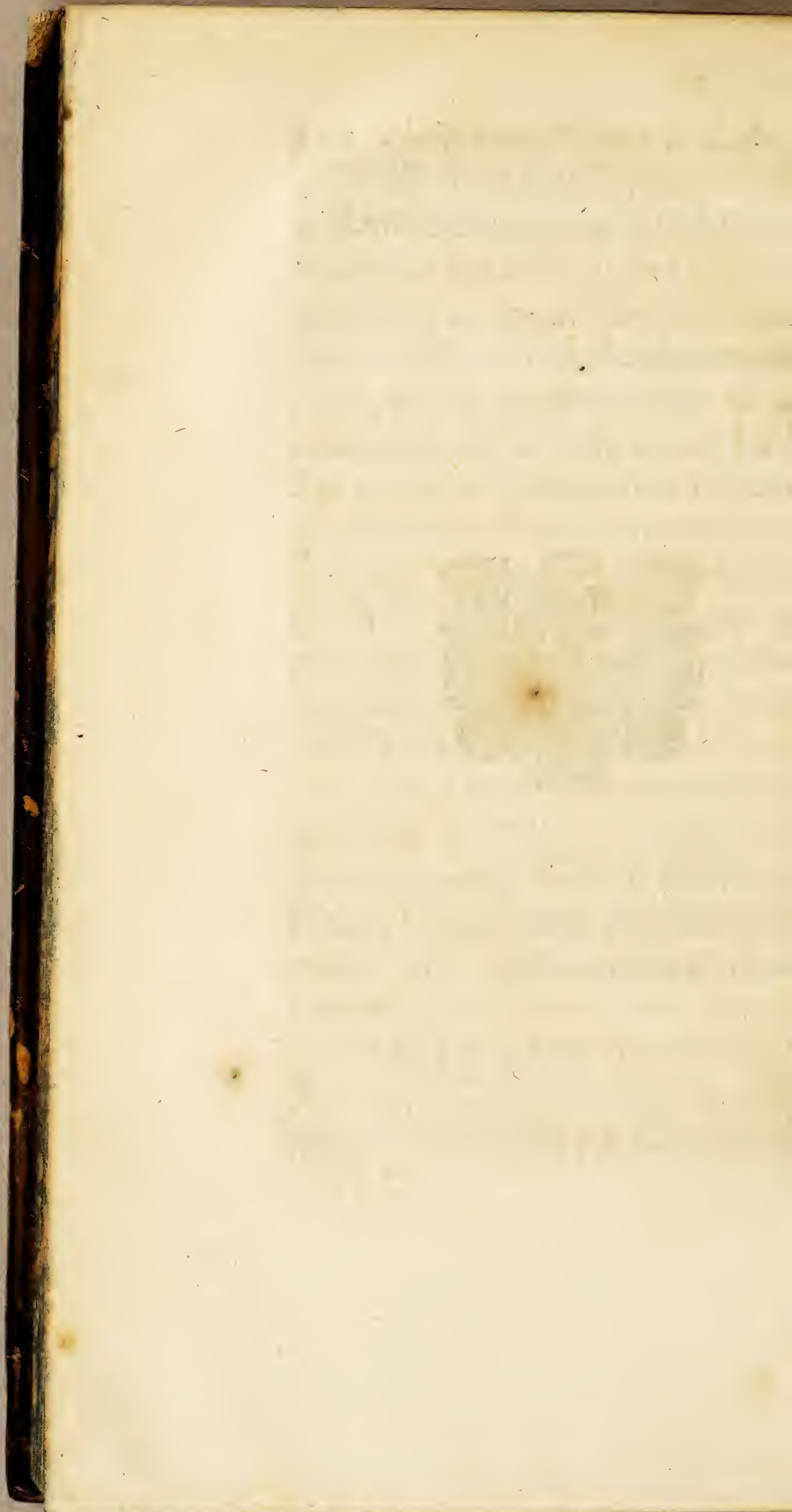
PYRITES octonus.

TALCUM. On trouve en
quantité du *Talc* à Cayenne &
dans la grande terre. Il est blanc
beau, transparent. Je n'en ai ja-
mais vû qu'en petits mor-
ceaux.

TERRA lactea. lutosa. *Terra*
à chaux. C'est une sorte de crai-
ou de terre grasse, mole comm

de la France Equinoxiale. 315
de la bouë, d'un blanc de lait,
semblable à la chaux éteinte. On
en fert à Cayenne après l'avoir
élayée dans l'eau pour blanchir
les maisons.







*Extrait des Registres de l'Académie
Royale des Sciences ,
du 14. Juin. 1741.*

MESSIEURS Bernard de Jussieu ,
de Buffon & de Bremond ,
ayant été nommés par l'Académie
pour examiner un Manuscrit intitulé :
*Essai sur l'Histoire Naturelle de la
France Equinoxiale, ou Dénombrement
des Plantes , des Animaux , & des
Minéraux qui se trouvent dans l'Isle
de Cayenne ; les Isles de Remire , sur
les Côtes de la Mer , & dans le Con-
tinent de la Guyane , avec leurs noms
différens, Latins, François, & Indiens ,
& quelques observations sur leur usage
dans la Médecine & dans les Arts. Par
M. BARRERE, Docteur & Professeur
en Médecine dans l'Université de Per-
pignan, Correspondant de l'Académie
Royale des Sciences , &c. Et en ayant
fait leur rapport, l'Académie a jugé
que cet Ouvrage étoit digne de l'im-
pression, en foi de quoi j'ai signé le*

T

présent Certificat. A Paris, le 15
Juin 1741.

DORTOUS DE MAIRAN
Secrétaire perpetuel de
l'Académie Royale de
Sciences.

PRIVILEGE DU ROI.

L OUIS, par la Grace de Dieu
Roi de France & de Navarre.
A nos amés & féaux Conseillers les
Gens tenans nos Cours de Parlement
Maîtres des Requêtes ordinaires de
notre Hôtel, Grand-Conseil, Prévôt
de Paris, Baillifs, Sénéchaux, leurs
Lieutenans Civils, & autres nos Jus-
ticiers qu'il appartiendra: S A L U T.
Notre ACADEMIE ROYALE DES SCIEN-
CES nous a très-humblement fait ex-
poser, que depuis qu'il nous a plû lui
donner, par un Règlement nouveau,
de nouvelles marques de notre affec-
tion, elle s'est appliquée avec plus de
soin à cultiver les Sciences, qui font
l'objet de ses exercices; en sorte qu'ou-
tre les Ouvrages qu'elle a déjà don-

és au Public ; elle seroit en état d'en
roduire encore d'autres , s'il Nous
laisoit lui accorder de nouvelles Let-
res de Privilége , attendu que celles
ue Nous lui avons accordées en da-
e du 6. Avril 1699. n'ayant point eu
e temps limité, ont été déclarées nul-
es par un Arrêt de notre Conseil d'E-
at du 13. Août 1704. celles de 1713.
z celles de 1717. étant aussi expirées ;
z désirant donner à notredite Acadé-
nie en Corps & en particulier , & à
hacun de ceux qui la composent ,
outes les facilités & les moyens qui
euvent contribuer à rendre leurs tra-
aux utiles au Public ; Nous avons
ermis & permettons par ces Présen-
es à notredite Académie de faire im-
primer , vendre ou débiter dans tous
es lieux de notre obéissance , par tel
mprimeur ou Libraire qu'elle vou-
ra choisir, toutes les *Recherches ou Ob-*
servations Journalieres , ou Relations
annuelles de tout ce qui aura été fait
ans les Assemblées de notredite Aca-
adémie Royale des Sciences ; comme aussi
es Ouvrages , Mémoires , ou Traités
de chacun des Particuliers qui la com-
posent , & généralement tout ce que la-

dite Académie voudra faire paroître
après avoir fait examiner lesdits Ou-
vrages , & jugé qu'ils sont dignes de
l'impression ; & ce pendant le tems &
espace de quinze années consécuti-
ves , à compter du jour de la date
desdites Présentes. Faisons défense
à toutes sortes de personnes, de quel-
que qualité & conditions qu'elles
soient , d'en introduire d'impression
étrangere dans aucun lieu de notre
obéissance ; comme aussi à tous Impri-
meurs-Libraires , & autres , d'impri-
mer , ou faire imprimer , vendre , fai-
re vendre , débiter, ni contrefaire au-
cuns desdits Ouvrages ci-dessus spé-
cifiés, en tout ni en partie, ni d'en fai-
re aucuns Extraits, sous quelque pré-
texte que ce soit , d'augmentation ,
correction , changement de Titre ,
feuilles même séparées, ou autrement,
sans la permission expresse & par écrit
de notre dite Académie, ou de ceux
qui auront droit d'elle , & ses ayans
cause , à peine de confiscation des
Exemplaires contrefaits, de dix mil-
le livres d'amende contre chacun des
contrevenans , dont un tiers à Nous ,
un tiers à l'Hôtel-Dieu de Paris, l'au-

le tiers au Dénonciateur, & de tous
épens, dommages & intérêts, à la
charge que ces Présentes seront enre-
gistrées tout au long sur le Registre de
Communauté des Imprimeurs &
Libraires de Paris, dans trois mois de
date d'icelles; que l'impression des-
dits Ouvrages sera faite dans notre
royaume, & non ailleurs; & que no-
tre dite Académie se conformera en
tout aux Réglemens de la Librairie,
notamment à celui du 10. Avril
1725. & qu'avant que de les exposer
en vente, les Manuscrits ou Impri-
més qui auront servi de Copie à l'im-
pression desdits Ouvrages, seront re-
mis dans le même état avec les Ap-
probations & Certificats qui en au-
ront été donnés, ès mains de notre
très-cher & féal Chevalier Garde des
Sceaux de France le Sieur CHAUVE-
LIN & qu'il en sera ensuite remis deux
exemplaires de chacun dans notre Bi-
bliothèque publique, un dans celle
de notre Château du Louvre, & un
dans celle de notre dit très-cher &
féal Chevalier garde des Sceaux de
France le Sieur CHAUVELIN, le
tout à peine de nullité des Présentes.

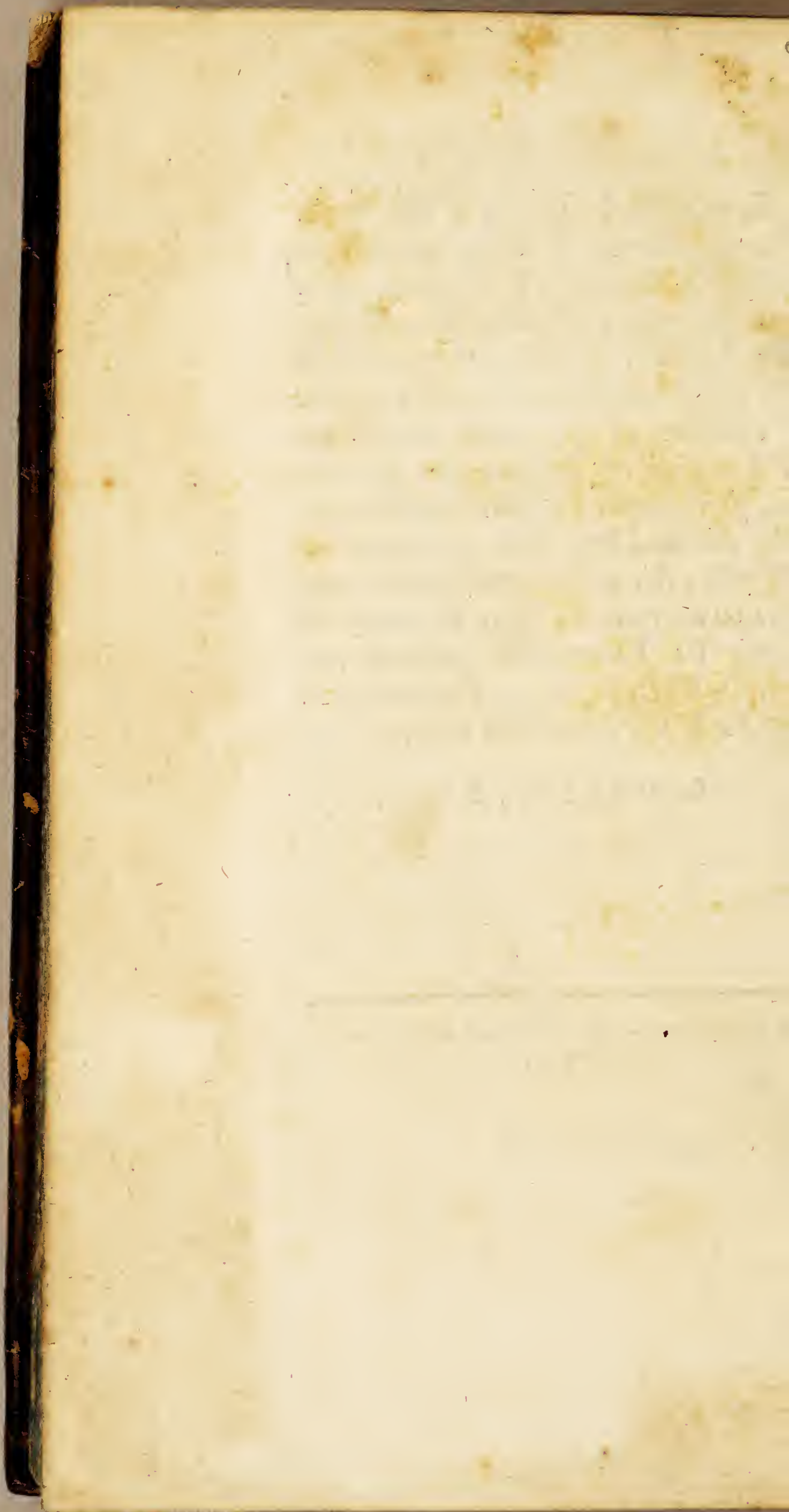
Du contenu desquelles vous mandons
& enjoignons de faire jouir notredit
Académie, ou ceux qui auront droit
d'elle & ses ayants-cause, pleinement
& paisiblement, sans souffrir qu'
leur soit fait aucun trouble ou empê-
chement. Voulons que la copie des
dites Présentes, qui sera imprimée
tout au long au commencement ou
la fin desdits Ouvrages, soit tenue
pour dûement signifiée, & qu'aux Co-
pies Collationnées par l'un de nos
amés & féaux Conseillers & Secrétai-
res, foi soit ajoutée comme à l'Ori-
ginal: Commandons au premier notr
Huissier ou Sergent de faire pour l'e-
xécution d'icelles tous Actes requis &
nécessaires, sans demander autre per-
mission, & nonobstant clameur de
Haro, Chartre Normande & Lettre
à ce contraires: C A R tel est notr
plaisir. Donné à Fontainebleau le dou-
zième jour du mois de Novembre
l'an de grace mil sept cent trente-qua-
tre, & de notre Regne le vingtième.
Par le Roi en son Conseil, *signé*.

SAINSON.

Registré sur le Registre VIII. de la
chambre Royale & Syndicale des Li-
vres & Imprimeurs de Paris. N^o.
2. fol. 775. conformément au Régle-
ment de 1723. qui fait défenses, Art.
7. à toutes personnes de quelque qualité
condition qu'elles soient, autres que
Libraires & Imprimeurs, de ven-
dre, faire vendre, débiter, & faire af-
ficher aucuns Livres pour les vendre en
leur nom, soit qu'ils s'en disent les Au-
teurs ou autrement, & à la charge de
fournir les Exemplaires prescrits par
l'Art. CVIII. du même Règlement. A
Paris, le 15. Novembre 1734.

G. MARTIN, Syndic.

l'Imprimerie de la Veuve DELA TOUR.
1749.







E749

B272e

ef
e
rf





