

349

Ant 349

Acquired with the assistance of the

Sybil Auguste Brown
Fund

JOHN CARTER BROWN LIBRARY

97

2/20

H22

1814

1814
1814
1814

119 Cat. de. 96

f 1772.

Manque Bocha de Moraes

Putzel, 7709

SCRIPTORES

de Plantis

Hispanicis, Lusitanicis, Brasiliensibus,

adornavit et recudi curavit

J. I. Romer M. D.



c. tab. aenn C.

Norimbergae

in Officina Pappiana.

1796.

G. Vogel sculp.

RPICB

SCRIPTORES

DE PLANTIS
HISPANICIS, LVSITANICIS,
BRASILIENSIBVS.

ADORNAVIT

ET

RECVDI CVRAVIT

J. J. ROEMER.

M. D.

APUCB

LECTORI BENEVOLO

S. P. D.

I. I. ROEMER

M. D.

TVRICO - HELVETVS.

Hispaniam, Lusitaniam, regionesque ultramarinas regnis illis subditis plantis abundare non minus notatu dignissimis quam adhucdum incognitis, quis est qui neget? Exstiteret quidem omni tempore Viri illustres qui perquisitioni et descriptioni illarum plantarum indefessam operam navarunt. Sic e. g. CLVSIVS, BARRELIER, CAVANILLES, I. P. BREYNIUS, QVER, DEL ASSO, LOEFFLING, ORTEGA Hispanicas; GRISLEY, VANDELLI Lusitanas; CAR. PLVMIER, PETIVER, MVTIS, PAVONIUS et RVIZIVS, idemque ille CAVANILLES Americae meridionalis, MVTIS et VANDELLI Brasiliae plantas indagando, depingendo, describendo, immortales sibi laudes pepererunt. Modo annuat numen, ut salvus et incolumis ab itinere redux doctissimus HAENCKE illorum celeberrimorum Virorum conatibus coronam imponere queat!

Sed quod dolendum quam maxime est, ignorantur fere a ceteris Europae Botanicis isti labores plerique ita, ut partim propter regionum intervalla, partim difficultatem commercii librarii cum Hispanis Lusitanisque, non solum librorum argumenta, sed fere ipsi libri in nostris oris incogniti maneant.

Non superfluum itaque conamen instituere duxi, si illorum librorum et tractatum varios, quos felix fortuna mihi obtulit, recudi curassem, sicque horum aditum fontium Europae Botanicis aperissem.

Elegi pro hoc fasciculo tractatus non solum lectu dignissimos, sed etiam varietate argumenti commendabiles.

Primo sistitur *Enumeratio stirpium in Arragonia noviter detectarum*, deprompta, ex Introductione in Oryctographiam et Zoologiam Arragoniae, sine impressionis loco 1774 edita. Auctor — Cl. IGNATIVS DE ASSO, uti ferunt jam antea *Synopsin plantarum Aragoniae* typis ediderat, quam vero, quidquid agerem, mihi comparare non potui. Hac ipsa Enumeratio pro Supplemento vel continuatione Synopsios haberi debet, et de illa Auctor ipse sic habet:

„Enumerationem subiungimus earum stir-
 „pium, quas circa Oscam, Iaccam, et in al-
 „pibus

„pibus Pyrenaicis nuper deteximus. Ex illa-
 „rum varietate, vel elegantia quilibet per-
 „spiciet, quantum ex Pyrenaeis Aragonia di-
 „ligenti investigatione perlustratis expectari
 „possit: nos etenim, intercedentibus gravio-
 „ribus negotiis, vix sex dierum spatio mon-
 „tes circa *Hecho*, *Canfran*, *Sallent*, et *Panticosa*
 „obiter peragravimus, multoque maturius,
 „quam constitutum erat, discessimus. Et
 „quia non facile facultas erit de hoc argu-
 „mento iterum scribendi, inter caeteras plan-
 „tas eas etiam recensemus, quas in Aragonia
 „nascentes commemorat Flora Hispanica Io-
 „sephi Quer 1) Superioribus accedunt species
 „aliquae Parisiis missae ab officioso, et peri-
 „tissimo Botanico Cl. l'Heritier, quas ab ami-
 „co in nostro solo plantas legente obtinu-
 „erat: tum denique nova *Salviae* species, et
 „Cl. Linnaeo incognita, quam circa *Darocam*
 „crescentem observavit amicus noster singu-
 „laris

A 3

1) Huius Operis continuatio è Typographia Matritensi
 nuper prodiit. Editionem promovit vir non vulgaris
 eruditionis Iosephus Perez Cavallero Horti Regii
 Praefectus, cuius splendorem et incrementa optimis
 consiliis, et magna iudicii dexteritate fovet.

„laris Michael Barnades 2), Medicinae scien-
 „tia, et accurata plantarum cognitione prae-
 „stantissimus. Porro aliquarum stirpium in
 „Synopsis enumeratarum memoriam revoca-
 „mus ut quaedam minus accurate proposita
 „emendemus, vel alia ad specierum illustra-
 „tionem spectantia quasi parerga adiungamus.

Sequitur Dom. VANDELLII de arbore Dra-
 conis, f. Dracaena Dissertatio, Olisipone, 1762
 impressa, quae varias propter controversias quas
 inter Germanos et Suecos Botanicos stirps ista
 excitavit, et de quibus praecipue consulenda
 REINH. BERENS Diss. inaug. de Dracone arbore
 Clusii, 4. maj. Goetting. 1770. (recusa in CHR.
 FR.

- 2) Novam stirpium Hispanicarum historiam parabat Mi-
 chael Barnades pater, magni nominis Botanicus et
 quondam in Horto Matritensi Professor laudatissimus,
 subjectis ultra CXX tabulis, in quibus *Beithariae*,
Veneriae, *Hispidellae* genera, et species quamplu-
 rimae novae, vel rarissimae accuratis iconibus illu-
 strantur. Tam egregii Operis editioni, quae ad mag-
 num Auctoris et Hispaniensis Florae ornamentum com-
 parata fuit, luctuosum optimi viri fatum intercessit.
 Stupendum plantarum, et observationum thesaurum
 in ordinem concinnum adduxit filius; eius autem
 publicationem invidorum μηχανηματα in fausta im-
 pedimenta haecenus retardarunt.

FR. LVDWIG delect. opusc. ad scient. nat. spectantium, Vol. I. p. 389-432.), nostris, uti spero, Botanicis, non ingrata erit.

Excipit hancce, eiusdem VANDELLII *Fasciculus plantarum cum novis generibus et speciebus*. 4to. Olisipone 1771. in typographia Regia impressus, cuius insertio tum propter raritatem stirpium in illo descriptarum, tum propter descriptionum iconum quae praestantiam excusatione non indiget. Quam in hoc Fasciculo POMBALIAM IPECACUANHAM eam in sequenti libello VIOLAM *Ipecacuanham* nuncupat Auctor. Ceterum nondum certo constat, utrum haec vera sit planta, de qua Ipecacuanhae officinarum Radix depromitur, nec ne? Cf. de hac re ANDRAEAE nimis certe superficialiariam epistolam, *sur les diverses espèces de plantes nommées Ipecacuan, ou Ipecacuanha, au Bresil*, in *La Med. éclairée* I. 8. p. 238-243.

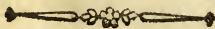
Florae Lusitanicae et Brasiliae specimen, eodem Vandellio auctore agmen claudit. Depromptum est e libro vel adhucdum in nostris regionibus plane ignoto, cui titulus:

Diccionario dos Termos Technicos de Historia natural extrahidos das Obras de Linneo, com a sua explicação, e estampas abertas em cobre, para facilitar a intelligencia dos mesmos. E a Memoria D. Maria I. Nofsa senhora

Domingos *Vandelli* Director do Real Jardim Botânico, e lente das Cadeiras de Chymica, e de Historia Natural na Universidade de Coimbra &c. 8vo. Coimbra: na Real Officina da Universidade, com licença da Real Mesa da Commisáo Geral Sob're o Exame a Censura dos Livros, foi taixado este Livro em Papel a dous mil e duzentos reis. Vende-se na loja de Antonio Barneoud à Sé velha, 1788. p. XXXVI. et 301. c. tab. aen. XX.

Varia illo continentur maxime memorabilia. Descriptiones novorum generum, quorum alia per femina à *Dombeyo*, magni nominis peregrinatore, cui mortuo bene fit! allata, apud nos nota, alia, uti credo, penitus ignota sunt. De caetero specimen istud, desiderium majoris Operis, pro virili absoluti, et *omnes* in Lusitania et Brasilia inventas stirpes pertractantis, iure merito excitare debet.

Sed hoc meum conamen iam aequitati eruditorum submitto. Si ex eorum iudicio, utilitas aliqua ex illo ad Botanicen redundat, alio fasciculo eruditione non minus varia refertos, Botanicisque placituros edere libellos studebo. Turici Helvetorum mensè Febuario 1796.



ENVMERATIO
STIRPIVM

IN ARRAGONIA NOVITER DETECTARVM.

VERONICA.

1. **V**eronica *Teucrium*.
Habitat in monte *Uruel*, circa *Canfranc*.
2. Veronica *serpillifolia*.
Provenit circa *Canfranc*, en el *Formigal de Sallent*.
3. Veronica *montana*.
Habitat in monte *Lizara* circa *Araguès*.
4. Veronica foliis ovatis integerrimis, racemo terminali, caule procumbente.
Habitat in monte *Soba* circa *Sallent*, en el *Formigal*.
Planta dodrantalis. Ob caules non fruticosos, et folia integerrima ad *V. serpillifoliam*, vel *fruticulosam* referri nequit. Icon *Clusiana* *Veronicae* fruticulosae nostram non male exhibet, cum in ea folia integerrima appareant, quae crenata dixit *Clusius* in descriptione.
5. Veronica foliis ovatis, sessilibus, racemo terminali.
An *V. Poniae* *Gouan Illustr.* p. 1?
Icon. *Plukenetii* Tab. 233. f. 2. convenit.
Habitat in monte *Uruel*. Folia omnia in meo exemplari opposita. Caulis erectus.
6. Veronica *verna*.
Provenit in monte *S. Joannis Pinnatensis*.

PINGVICVLA.

7. *Pinguicula alpina.*

Provenit in monte *Tzas.*

VTRICVLARIA.

8. *Vtricularia vulgaris.*

Habitat *Caesaraugustae* in aquis stagnantibus.

VERBENA.

9. *Verbena supina.*

Habitat circa *Santa Cilia* non longe à S. Ioanne Pinaatensi.

SALVIA.

10. *Salvia (Phlomoïdes)* foliis lanceolatis, dentatis, hirsutis, viscidis. Tab. I. Fig. I.

Habitat in monte vulgo *el Puerto de Daroca.* Plauta cubitalis, aut maior, tota lanata, viscidissima. Folia annua, lanceolata, dentata, inferiora subpetiolata, summa sessilia. Bractee cordato-lanceolatae, calycibus longiores. Flores verticillati, pedunculati, verticillis saepius 6 floris. Calyx subpentagonus bilabiatus. Corolla alba: galea compressa subfalcata: barba trifida, segmentis lateralibus erectis subovatis, medio orbiculato concavo. Stamina 2. Germen 4-fidum: stylus exertus, stigmatibus femibifido.

VALERIANA.

11. *Valeriana Calcitrapa.*

Habitat circa *Santa Cruz, Tebra.*

12. *Valeriana saxatilis.*

Legi in monte *Guara.*

POLYCNEMVM.

13. Polycnemum *arvense*.
Legi circa *Luna*.

IRIS.

14. Iris *pumila*.
Habitat circa *Santa Cruz*.
15. Iris *spuria*.
Provenit in pratis circa *Turiasonem*.
16. Iris *foetidissima*.
Habitat circa *Oscam*, *Barluenga*.

POA.

17. Poa *eragrostis*, spiculis 12-floris.
Habitat circa *la Virgen de Vrban*.

CYNOSVRVS.

18. Cynofurus *Lima*.
Ad vias frequens *Caesaraugustae*, circa *Epila*.

BROMVS.

19. Bromus spiculis sessilibus 4 floris, imbricatis.
Habitat circa *Pueyo*. Flosculi omnes, et calyces aristati:
culmus glaber.

TRITICVM.

20. Triticum *maritimum*.
Habitat *Caesaraugustae*, ad margines agrorum, sed rarius.

MINVARTIA.

21. Minuartia *campestris*.
Provenit *Caesaraugustae* in ficcis.

SCABIOSA.

22. Scabiosa *leucantha*.
Habitat circa *Boria*, *Caesaraugustae*.

23. Sca-

23. *Scabiosa sylvatica.*Provenit en el *Formigal de Sallent.*

ASPERVLA.

24. *Asperula odorata.*Habitat in monte *Lamata.*

GALIVM.

25. *Galium foliis octonis, laevibus, aristatis, caulibus ramosis, procumbentibus. Legi in summo monte Tzas.*
 Planta vix pollicaris: folia imbricata. An varietas *G. faxatilis?*

PLANTAGO.

26. *Plantago Loeflingii.*Habitat *Caesaraugustae* loco dicto *la Era de Chueca.*

BVFONIA.

27. *Bufonia tenuifolia.*Habitat *Caesaraugustae* secus viam *Matritensem*, et circa *Tronchon.*

SAGINA.

28. *Sagina procumbens.*Legi en el *Formigal de Sallent.*

HELIOTROPIVM.

29. *Heliotropium supinum.*Habitat circa *Santa Cruz.*

ANCHVSA.

30. *Anchusa sempervirens, five Buglossum latifolium C. B.*Habitat in monte *Cauno* Quer. III. p. 311.

PVLMONARIA.

31. *Pulmonaria officinalis.*Provenit copiose in pinetis monte *Urban.*

SYMPHYTVM.

32. *Symphytum tuberosum.*

Habitat circa *Cannardo.*

Mefersmidia cancellata Syn. n. 162.

Haec planta, quam examine cum optimo praeceptore instituto ad Mefersmidiae genus retulimus, ex aliquot Botanicorum sententia minime differt à Lithospermo *dispermo* à Linnaeo filio descripto in 1a. Decade; quod quidem opus nondum nobis consulere licuit.

ANDROSACE.

33. *Androsace villosa.*

Habitat in montibus *Tzas, Soba, Formigal de Sallent.*

PRIMVLA.

34. *Primula integrifolia.*

Provenit in montibus *Tzas, Soba.*

SOLDANELLA.

35. *Soldanella alpina.*

Habitat in montibus *Tzas, Soba.*

LYSIMACHIA.

36. *Lysimachia nummularia.*

Habitat in Pyrenaeis Aragoniae Quer. V. p. 389.

ANAGALLIS.

37. *Anagallis tenella.*

Provenit in monte *S. Joannis Pinnatensis*, locis humidis.

AZALEA.

38. *Azalea procumbens.*

In Pyrenaeis Aragoniae Quer. IV. p. 197.

CAM-

CAMPANVLA.

39. *Campanula rotundifolia.*

Habitat circa *Pueyo*. Folia radicalia cordata, ferrata :
caulis multiflorus.

40. *Campanula speculum.*

Legi prope el *Pantano* de *Huesca*. Corolla incisa, non
tamen ad imum.

41. *Campanula Erinus.*

Habitat circa *Ricla*, *Rodanas*.

PHYTEUMA.

42. *Phyteuma hemisphaerica.*

Habitat in monte *Tzas*, en el *Formigal* de *Sallent*.

43. *Phyteuma spicata.*

Habitat cum praecedenti.

LAGOECIA.

44. *Lagoecia Cuminoides.*

Provenit in monte *Vrban*.

GLAVX.

45. *Glaux maritima.*

Provenit in pratis falsis circa *Lumpiaque*.

CHENOPODIUM.

46. *Chenopodium murale.*

Habitat circa *Cannardo*.

SALSOLA.

47. *Salsola radice lignosa*, caule erecto, foliis teretibus.

Habitat in lacu falso de *Agon* circa *Magallon*.

Salsola fruticosa Syn. n. 227.

Planta hoc nomine in Synopsi proposita est *Chenopodium maritimum*, quod nasci observavimus in dicto Valle *Vrreae*, et prope *Pinseque*.

VELE-

VELEZIA.

48. *Velezia rigida*.

Habitat Caesaraugustae ad margines agrorum. In colle
el *Algezar* prope Rodanas etiam obvia fuit.

GENTIANA.

49. *Gentiana acaulis*.

Habitat in montibus *Tzas, Lizara, Soba*.

ERYNGIVM.

50. *Eryngium (Bourgati)* caule simplici, foliis ternatis,
laciniis bitripartitis, retroflexis, rameis oppositis,
paleis lanceolatis integerrimis *Gouan* Illustr. p. 7.
tab. 3. optima.

Habitat circa *Sallent*, el *Pueyo*, in monte *Tenefrito*
circa *Panticosa*. Descriptioni Cl. Gouani nihil addi
potest.

TORDYLIVM.

51. *Tordylium nodosum*.

Habitat circa *Tronchon*.

PEUCEDANVM.

52. *Peucedanum officinale*.

Provenit circa *Torralva*; et circa *Oscam* in collibus
ultra *Pebredo*.

HERACLEVM.

53. *Hefacleum alpinum*.

Provenit circa *Hecho, Araguès*.

SIVM.

54. *Sium Falcaria*.

Habitat *Caesaraugustae* loco dicto *las Fuentes*.

CORIANDRVM.

55. Coriandrum
- testiculatum*
- .

Habitat circa *Tronchon*.

CHAEROPHYLLVM.

56. Chaerophyllum
- hirsutum*
- .

Legi in summo monte Yenefrito. Flores rubicundi.

CARVM.

57. Carum (
- Bunius*
-) umbellis septemfidis, foliis radicalibus ternatis, quinatisque, caulinis bipinnatis, linearibus, summis fetaceis
- Gouan Illustr. p. 20.*

Habitat in Pyrenaeis circa *Hecho, Canfranc.*

VIBURNVM.

58. Viburnum
- Opulus*
- .

Habitat ad aquas circa Lituënigo.

LINVM.

59. Linum foliis lanceolatis hirsutis, saepius oppositis
-
- Scopoli Fl.
- Carn. Tab. XI.*

An varietas *L. hirsuti?*Habitat circa *Oscam*, in monte *Gratal*, prope *Iaccam, Hecho*. Folia caulina trinervia: flores purpurei; subsessiles.

DROSERA.

60. Drosera
- rotundifolia*
- .

Provenit ad aquas circa *Santa Cruz*.

SCILLA.

61. Scilla
- Lilio-hyacinthus*
- . Tab. I. fig. 2.

Habitat en *et Formigal de Sallent*. Radix tunicata. Folia lineari-subulata. Flores corymbosi caerulei, petalis erectis persistentibus. Antherae caeruleae.

 ANTHERICVM.
62. *Anthericum Liliastrum.*

Habitat in Pyrenaeis Quer. V. p. 344. In monte *Cauno*
Cienfuegos I. pag. 144.

ORNITHOGALVM.

63. *Ornithogalum pyrenaicum.*

Habitat in Pyrenaeis Aragoniae Quer. VI. p. 30.

FRANKENIA.

64. *Frankenia laevis.*

Habitat in faldis circa *Borja*.

ERICA.

65. *Erica arborea.*

Habitat in valle *Tena*.

66. *Erica multiflora.*

Habitat cum antecedenti.

DAPHNE.

67. *Daphne alpina.*

Habitat in monte *Tenefrito* circa *Panticosa*.

68. *Daphne Cneorum.*

Provenit circa *Puendeluna*, *Zuera* ad flumen *Gállego*.

Passerina hirsuta Syn. n. 343.

Expungenda est, nam quae *Matapollo* à nostratibus vocatur diversam, et novam speciem constituit. Est itaque:

Sanamunda vermiculata *πανυσελεκης* *Barrel*. Ic. 231.

Obf. 1355.

Synonymum indicavit Cl. HERITIER Botanicus Parisiensis, qui nos benigne admonuit. Caules glabri; folia ovata, obtusa, subcarnosa: flores lutei, sefsiles.

POLYGONVM.

69. Polygonum *Hydropiper*.
In aquosis circa *Jaccam*, *Oscam*.
70. Polygonum *viviparum*.
Habitat in monte *Tzas*.

RHODODENDRVM.

71. Rhododendrum *ferrugineum*.
Habitat in monte *Soba*, en el *Formigal de Sallent*.

SAXIFRAGA.

72. Saxifraga foliis radicalibus oblongis, ferratis, caulinis spatulatis.
Saxifraga aizoon Jacquin Fl. Aust. V. pag. 18. 19. Tab. 438. optima.
Saxifraga foliorum ora cartilaginea ferrata, petiolis paucifloris, petalis punctatis Haller. *Helv. n. 978*.
Habitat in monte *Tzas*, circa *Panticosa*.
73. Saxifraga *sedoides*.
Habitat in montibus *Tzas*, *Panticosa*, *Soba*, *Formigal*.
74. Saxifraga *cuneifolia*.
Habitat in montibus *Tzas*, *Soba* ad rivulos.
75. Saxifraga *autumnalis*.
Habitat ad rivulos cum praecedenti.

GYPSOPHYLA.

76. Gypsophila *fastigiata*.
Habitat circa *Pueyo* in alveo fluvii *Gállego*.

CUCVBALVS.

77. Cucubalus *reflexus*.
Provenit *Caesaraugustae*.

SILENE.

78. *Silene muscipula*.
Caesaraugustae frequens.
79. *Silene acaulis*.
Provenit in montibus *Tzas, Soba*.

STELLARIA.

80. *Stellaria*, five *Alfine nemorum*.
Habitat in monte *Cauno* Quer. II. p. 260.

ARENARIA.

81. *Arenaria serpillifolia*.
Provenit circa *Tronchon*.

OXALIS.

82. *Oxalis corniculata*.
Habitat in monte *Pinnatensi* versus antiquum Templum.

LYCHNIS.

83. *Lychnis flos cuculi*.
Provenit in humidis circa *Santa Cruz*; in monte *Lamata*.

EUPHORBIA.

84. *Euphorbia Esula*.
Legi in monte *Yenefrito*.
85. *Euphorbia umbella* univetsali trifida, partiali bifida,
foliis linearibus, bracteis cordatis.
Tithymalus Linariae folio, floribus luteis lunatis *Cat.*
Hort. Rom. Tab. 26. bona.
Habitat in edito loco, vulgo el *Puerto del Frasco*.
Folia, seu bractee post exortum ramorum cordata, op-
posita, per intervalla remota. Petala lunata; fructus
laevis.

AIZOON.

86. Aizoon *hispanicum*.

Habitat *Caesaraugustae* loco dicto las *Fuentes* ad mace-
riam vulgo *el Cerrado* del Hospital; et in tractu
Miralflores.

Planta rorulenta, ut *Mesembryanthemum crystal-
linum*. Caules procumbentes. Folia ad exortum
ramorum subopposita, amplexicaulia, lanceolata,
obtusa. Flores sessiles. Capsula superne 5 angula,
finiebus interiectis.

SPIRAEA.

87. Spiraea foliis cuneiformibus, superne incisis.

An *Spiraea crenata*?

Habitat circa *Osc* in collibus ultra *Pebredo*.

ROSA.

88. Rosa *Eglanteria*.

Habitat circa *Jaccam*.

CAPPARIS.

89. Capparis *spinosa*.

Hispanis *Alcaparra*: nostratibus *Tapara*.

Provenit spontanea *Caesaraugustae* ad macerias: copiose
vero in rupibus circa *Ballovar*.

PAPAVER.

90. Papaver *Cambrium*.

Provenit circa *Sallent* eundo ad montem *Soba*.

CISTVS.

91. Cistus *populifolius*.

Habitat circa *Cannardo*.

92. Cistus suffruticosus exstipulatus, caulibus prostratis,
foliis elliptico-lanceolatis, petiolatis; hirtis.

Helian-

Helianthemum angusto, serpillifolio, villosum, flore aëro, italicum Barrel. *Ic.* 488.

Habitat circa *Pueyo, Oſcam*. Folia hirta praefertim margine, et paula latiora, quam in Icone Barrelieri, ubi exſtipulata pinguntur: unde hoc ſynonymum à Cl. Linnaeo in *C. hirta* adpoſitum huc pertinere putamus. Flores longe pedunculati, lutei: calyces hiſpidi.

93. *Ciſtus ledifolius*.

Habitat circa *Oſcam* vertus *Loveto*.

94. *Ciſtus ſuffruticoſus exſtipulatus, foliis ellipticis, ſuperioribus ſeſſilibus*. Tab. I. fig. 3.

An varietas *C. Oelandici*?

Provenit circa *Pueyo, Panticosa*. Radix lignoſa repens: caules erecti; folia inferiora ſubpetiolata, margine et carina ſaepius ciliata: ſuperiora glabra, elliptica. Bractæae lineares. Flores parvi lutei, longe pedunculati, et inter ſe diſtantes.

95. *Ciſtus Tuberaria*.

Habitat in monte *Cauno* in pratis *S. Luciae*, ſed parcius.

96. *Ciſtus thymifolius*.

Chamaeciſtus luteus thymi folio Barrel. *Ic.* 443. bona.

Legi *en el Caſtellar* prope *la venta de Coscon*.

97. *Ciſtus ſuffruticoſus erectus, ſtipulatus, foliis lanceolatis, petiolatis, ſubtus incanis, ſummis maioribus*. *Helianthemum luteum, imis ſerpillifoliis* Barrel. *Obſ.* 527. *Ic.* 440.

Habitat in Valle *Tena*. Descriptio *Iuſſiaei* cum noſtris plantis convenit.

98. *Ciſtus ſuffruticoſus ſtipulatus, caulibus aſcendentibus pilosis, foliis petiolatis, ovatis, ſubtus incanis*.

Helianthemum alpinum oleae folio, subtus incano Tournef. p. 250.

Habitat in montibus circa *Hecho, Araguès, Panticosa.*

Caules inferne lignosi decumbentes, superne erecti, pilosi: folia supra hirsuta, subtus incana, summa saepius maiora. Racemus longus 10 - vel 12 - florus. Flores rubri, pedunculati: calyces hirsuti. Bractee lineares. A *Cisto mutabili* IACQ. minime differt, nisi caulis et foliorum hirsutia.

99. *Cistus* foliis inferioribus subrotundis, petiolatis, summis oblongis.

Habitat cum praecedenti, à quo differt floribus magnis luteis, foliis minus hirsutis, inferioribus ad orbicularem figuram accedentibus.

An varietas *C. nummularii*? f. potius *mutabilis*? quippe qui floribus luteis et rubris ludat.

100. *Cistus* suffruticosus stipulatus, foliis oblongis petiolatis, obtusis.

Helianthemum foliis maioribus, flore albo Tournef. p. 248.

Habitat in valle *Tena*. Flores albi: calyces leviter villosi. Folia subtus incana bractee lineares.

101. *Cistus racemosus*:

Cistus lavendulae latifoliae folio Barrel. Ic. 288.

Habitat *en el Castellar*, circa *Epila, Pozuelo, Txar.*

Cistus Helianthemum Syn. n. 474.

Haec species qualis in Aragonia nascitur uberius nobis explananda est. Caules procumbentes: folia linearia, obtusa, pilosa, nonnihil revoluta: flores parvi lutei; calyces pilosi. Eius synonymum est:

Helianthemum supinum, hyssopi foliis, villosis Barrel. Ic. 818.

 ACONITVM.

102. *Aconitum Lycopodium.*

Habitat in monte *Cauno.*

ANEMONE.

103. *Anemone alpina.*

Habitat in monte *Soba* circa *Sallent.*

104. *Anemone sylvestris.*

Habitat cum praecedenti.

105. *Anemone ranunculoides.*

Habitat in monte *Soba*, en el *Formigal.*

RANUNCVLVS.

106. *Ranunculus Pyrenaeus.*

Provenit copiose in monte *Tzas.*

107. *Ranunculus amplexicaulis.*

Habitat in monte *Yzas*, en el *Formigal de Sallent.*

108. *Ranunculus plataniifolius.*

Nascitur in monte *Lizara* circa *Araguès*; en el *Formigal*, en *Soba.*

109. *Ranunculus nivalis.*

Habitat in monte *Lizara*, en el *Formigal.*

Caulis uniflorus; foliis caulina saepius 3, palmata; summa profundius incisa. Calyx non coloratus. Ex his, quae tradit Cl. Jacquin Fl. Austr. IV. p. 13. *Ranunculum Pyrenaicum* Cl. Gouani nostri varietatem existimo.

110. *Ranunculus polyanthemus.*

Habitat in monte *Lizara.*

 CALTHA.
111. *Caltha palustris.*

Provenit copiose ad rivulos in montibus *Tzas, Soba, Formigal.*

AIVGA.

112. *Aiuga reptans.*

Habitat in montibus *Guara, Lamata.*

SIDERITIS.

113. *Sideritis scordioides.*

Habitat in monte *Guara*; circa *Beruela.*

Sideritis Syn. n. 518.

Species in Synopsi proposita à *S. scordioide* est omnino diversa. Extat in horto ficco *Cl. Barnades*, cuius cura delineata est sub nomine *Sideritidis spinulosae.*

MENTHA.

114. *Mentha cervina.*

Habitat circa *Vjed.*

GALEOPSIS.

115. *Galeopsis Tetrahit.*

Habitat *en el Formigal*, in monte *Soba.*

116. *Galeopsis Galeobdolon.*

Habitat in monte *Lizara* circa *Araguès.*

STACHYS.

117. *Stachys sylvestris.*

Habitat circa *Pueyo.*

THYMVS.

118. *Thymus Zygis.*

Habitat circa *Odon.*

MELISSA.

119. *Melissa Nepeta*, five *Calamintha pulegii* odore.
Habitat in Aragonia Quer. III. p. 346.

HORMINVM.

120. *Horminum pyrenaicum*.
Provenit in montibus *Tzas*, *Soba*.

MELITTIS.

121. *Melittis Melisophyllon*.
Habitat in monte *Guara* versus *el huevo de S. Cosme*.

SCVTELLARIA.

122. *Scutellaria galericulata*.
Habitat *Caesaraugustae* in aquis stagnantibus vulgo *Ebro viejo*.

PRVNELLA.

123. *Prunella hyssopifolia*.
Habitat circa *Cannardo*, *Abena*.

BARTSIA.

124. *Bartsia alpina*.
Provenit in montibus *Tzas*, *Soba*, *en el Formigal*.

LATHRAEA.

125. *Lathraea clandestina*.
Habitat in monte *Guara* prope *la fuente de los Santos*.

PEDICVLARIS.

126. *Pedicularis sylvatica*.
Habitat in monte *Guara*.
127. *Pedicularis rostrata*.
Habitat in montibus *Tzas*, *Soba*, *Formigal*.

128. *Pedicularis verticillata.*

Habitat en el *Formigal* cum *Aethusa Meo*, *Veratro albo*,
et *Gentiana lutea*.

ANTIRRHINVM.

129. *Antirrhinum alpinum.*

Provenit in monte *Tzas*.

130. *Antirrhinum hirtum.*

Habitat circa *Epila*. Folia inferiora saepius glabra; in
hortis omnia parum hirsuta teste Cl. Jacquin Misc.
Aufr. II. p. 334.

SCROPHVLARIA.

131. *Scrophularia Scorodonia.*

Provenit in monte *Lizara*.

DIGITALIS.

132. *Digitalis foliis radicalibus spatulatis, floribus in spi-*
cam arte congestis.

Habitat in monte *Cauno*, en la *Sierra de Villa roya*.
Corollae colore tristi parvae, et minores quam in
congeneribus: labium inferius integrum villosum,
obtusum. Planta cubitalis, et fesquicubitalis. An
varietas *D. ferrugineae*?

OROBANCHE.

133. *Orobanche laevis.*

Provenit circa *Oscam*.

ACANTHVS.

134. *Acanthus mollis.*

Habitat in monte *Cauno* Quer. II. p. 155.

MYAGRVM.

135. *Myagrvm saxatile.*

Habitat in monte *Pennaroya* circa *Taguenca*. Folia radicalia ovata, rariter dentata, vix petiolata, caulina longe petiolata, integerrima; at fumma fessilia. Caulis flexuosus.

Myagrvm irregulare Syn. n. 581.

136. Hanc speciem in herbario Cl. Barnades nuper vidimus eisdem synonymis à nobis allatis, et accurata Icone illustratam.

LEPIDIVM.

137. *Lepidium alpinum.*

Habitat in montibus *Tzas*, *Soba*, *en el Formigal*.

Flores tetradynami.

DRABA.

138. *Draba* scapo nudo, foliis linearibus aggregatis, laevibus.

An *D. aizoides*?

Habitat in monte *Tzas*.

THLASPI.

139. *Thlaspi hirtum.*

Provenit circa Cannardo.

140. *Thlaspi* suffruticosum, foliis spatulatis.

Habitat eundo ad montem *Soba*. An varietas *T. montani*? Flores caerulei; planta digitum longa.

COCHLEARIA.

141. *Cochlearia officinalis.*

Habitat in montibus circa Jaccam Quer. IV. p. 372.

142. *Cochlearia Armoracia.*

In Pyrenaeis Aragoniae Quer. IV. p. 379.

DENTARIA.

143. *Dentaria enneaphyllos.*

Habitat eundo ad montem *Soba* loco dicto *Lalana*.

CARDAMINE.

144. *Cardamine amara.*

Cardamine flore majore elatior *Zanoni Hist.* p. 66. t. 45.

Habitat *en el Formigal*. In nostris stolones defunt, ut animadyertit Hallerus.

SISYMBRIVM.

145. *Sisymbrium murale.*

Provenit in ficcis circa *Epila*.

BRASSICA.

146. *Brassica arvensis* Tab. I. fig. 5.

Habitat circa *Epila* versus *el batan*. Folia carnosa, spatulata, integerrima, rarius in nostro solo dentata.

GERANIVM.

147. *Geranium phaeum.*

Habitat in monte *Lizara*.

148. *Geranium sylvaticum.*

Habitat in montibus *Lizara*, *Tzas*.

149. *Geranium* radice lignosa crassa, pedunculis bifloris, foliis 5-partitis, incis, villosis.

An varietas *G. argentei*?

Habitat in summo monte *Tzas*. Folia minime argentea.

ALTHAEA.

150. *Althaea* foliis trilobis, superioribus subhastatis, leviter villosis. Tab. I. fig. 4.

Habitat circa *Oscam*, à Cl. P'Heritier communicata.

Flores longe pedunculati, phoenicei.

Malva

Malva hispanica Syn. n. 647.

Quae de hac specie ibi tradimus delenda sunt, et rep-
nenda *Malva Tournefortiana*. Haec calyce exteriori
triphylo gaudet: sed foliolum decidens plantam cum
calyce diphylo relinquit; quod quidem nos in erro-
rem induxit.

LAVATERA.

151. *Lavatera trimestris*.

Unicum specimen vidimus eundo ad oppidum *Taufte*
loco dicto *barranco de Mira*.

FVMARIA.

152. *Fumaria bulbosa*.

Habitat in monte *Tzas*.

POLYGALA.

153. *Polygala Chamaebuxus*.

Habitat circa *Vruel* versus *Ara*.

SPARTIVM.

154. *Spartium Scorpis*.

Vulgo *Aliaga*.

In montibus, et siccis vulgatissimum. Quod in Synopsi
n. 661. scripsimus de hac specie intelligendum est.
Nam *Spartium spinosum* ibi propositum *Erizo* vo-
catur, et provenire observavimus copiose in monti-
bus *Guara*, *Gratal*, versus *el Pantano de Huesca*.

GENISTA.

155. *Genista tinctoria*.

Habitat circa *Oscam*.

 ONONIS.

156. *Ononis viscosa.*

Provenit circa *Taufle, Gallur.*

157. *Ononis fruticans, incana, angustifolia, ferrata, flore purpureo, Barrelier Obs. 844. Ic. 299.*

Habitat circa Bujaraloz Quer. III. p. 49.

ANTHYLLIS.

158. *Anthyllis montana.*

Habitat circa *Tronchon.*

PISVM.

159. *Pisum Ochrus.*

Provenit Caesaraugustae in agris pone Castellum.

OROBVS.

160. *Orobus tuberosus.*

Habitat *en el Formigal.*

161. *Orobus vernus.*

Habitat circa *Tronchon.*

162. *Orobus pyrenaicus.*

In Pyrenaeis Aragoniae Quer. VI. p. 34.

VICIA.

163. *Vicia hybrida.*

Caesaraugustae in agris non rara.

ASTRAGALYS.

164. *Astragalus Epiglottis.*

Habitat circa *Pueyo*, in monte *Guara.*

165. *Astragalus fruticosus, calycibus subsessilibus, inflato-globosis, petiolis spinescentibus. Tab. II. fig 2.*

Non est *Tragacantha humilior*, floribus luteis C. B. 388.

quae flores gerit pedunculatos.

Provenit copiose circa *Gallur*, et inter lacum *Agon*,
et viam publicam, quae *Caesaraugusta* Pampilonem
ducit.

Frutex palmaris. Folliola elliptica, utrinque incana,
mucrone terminata. Flores 3, aut 4 congesti, etiam
solitarii, subsessiles. Calyces pallide flavi, vel ru-
bentes, villosi. Corolla ochro-leuca. Legumen
ovatum, compressum, minimum, uniloculare, inca-
num. Semen unicum reniforme. Saepius abortat.

166. *Astragalus stella*.

Habitat *Caesaraugustae* in ficcis: mense Maio huius
anni copiose florebat.

TRIFOLIUM.

167. *Trifolium alpinum*.

Habitat in montibus *Tzas, Soba, en el Formigal*.

Radix sapore *Glycyrrhizae*.

168. *Trifolium spadiceum*.

Habitat *en el Formigal*.

TRIGONELLA.

169. *Trigonella Monspelienfis*.

Provenit *Caesaraugustae* ad margines agrorum.

HYPERICVM.

170. *Hypericum Androsæmum*.

Habitat in monte *Cauno* Quer. III. p. 30.

171. *Hypericum tomentosum*.

Provenit circa *Oscam*.

172. *Hypericum nummularium*.

Legi in rupe humida juxta viam inter *Pueyo*, et *Viescas*.

 HIERACIVM.
173. Hieracium *cerinthoides*.

Habitat in Pyrenaeis Aragoniae Quer. V. p. 228.

Hieracium balsameum *Syn. n. 767*.

Forfan est mera varietas Hieracii *amplexicaulis*.

CREPIS.

174. Crepis *Sibirica*.

Provenit in Pyrenaeis Aragoniae Quer. V. p. 228.

HYPOCHAERIS.

175. Hypochaeris *maculata*.

Habitat *en el Formigal de Sallent*.

CARDVVS.

176. Carduus foliis amplexicaulibus, pinnatifidis, laciniis sursum pinnatis, calycibus inermibus.

Carduus rivularis Jacquin Fl. *Austr. I. p. 57. Tab. 91.* optima.

Habitat *en el Formigal de Sallent* ad rivulos.

Caulis bicubitalis, striatus: foliola sursum saepius dentata, spinis inermibus. Calyx squamis lanceolatis, apicibus fuscis. Flores erecti 3, vel 4 congesti.

177. Carduus (Carlinoides) foliis decurrentibus decursive pinnatis, pinnulis palmato-quadrifidis, aculeatis lanatis, caule corymboso multifloro, floribus glomeratis Gouan. Illustr. p. 62. Tab. 23.

Habitat in montibus *Tzas, Soba*, circa *Panticofa*.

CNICVS.

178. Cnicus *spinosissimus*.

Habitat circa *Sallent*.

CACALIA.

179. Cacalia *alpina*.

Habitat in monte *Tzas, Soba*. Folia glabra: flosculi 5, vel 6.

Santo-

Santolina rosmarinifolia Syn. n. 850.

Species à nobis circa pagum *Rodenas* observata *S. rosmarinifoliae* varietas videbatur. Eandem in herbario Cl. Barnades nomine *Santolinae ageratifoliae* postea invenimus, unde novam speciem esse perspicue apparuit. Caules in nostra, ut in Exemplari Barnadiano, simplices; folia linearia, carnosae, duplici denticulorum ferie in utroque margine.

Artemisia herba alba Syn. n. 810.

Synonyma ibi adposita delenda sunt, monente Cl. Pourret Botanico Narbonensi peritissimo, qui speciem nostram cum Helvetica contulit, et omnino distinctam esse comperit.

GNAPHALIVM.

180. *Gnaphalium alpinum*.

Provenit in monte *Tzas* versus *la venta de Zocotor*.

ERIGERON.

181. *Erigeron alpinum*.

Provenit circa *Tronchon*. Caules in nostro paniculati.

CONYZA.

182. *Conyza squarrosa*.

In *Aragonia* Quer. IV. p. 411.

Aster Aragonensis Syn. n. 832.

Haec planta, ut in Synopsi indicavimus, melius sub *Erigerontis* genere collocatur. In Herbario Cl. Barnades extat eadem species aptissimo nomine *Erigerontis rosmarinifoliae*, cum accurata Icone.

ARNICA.

183. *Arnica montana*.

Provenit copiose en el *Formigal de Sallent*. Ad contusiones

fiones eximia experimentis Michaelis Fehr. *Collect.
Acad.* III. p. 358.

184. *Arnica scorpioides.*

Legi in monte *Tzas.*

ACHILLEA.

185. *Achillea nana.*

Habitat circa *Hecho, Panticosa.*

CENTAVREA.

186. *Centaurea linifolia.* Barrel. *Ic. 162.* bona.

Habitat circa *Rodanas*, et circa *Ricla* in praedio amici nostri, et viri Eruditi Hieronymi Garciae. Caulis simplex dodrantalis, uniflorus; folia obtusa, ciliata.

187. *Centaurea calycibus ferrato-ciliatis*, caulibus procumbentibus, foliis pinnatifidis, laciniis linearibus.

Legi circa *Ufed.*

188. *Centaurea galactites.*

Provenit *en el barranco de Torres.*

VIOLA.

189. *Viola calcarata.*

Habitat *en el Formigal*, in monte *Soba.*

190. *Viola biflora.*

Habitat in monte *Tzas.* Flores lutei.

ORCHIS.

191. *Orchis globosa.*

Provenit circa *Oscam.*

192. *Orchis sambucina.*

Provenit copiose *en el Formigal de Sallent.*

SATYRIUM.

193. *Satyrium nigrum.*

Habitat in silvis circa *Pueyo.*

CYPRIPEDIVM.

194. *Cyripedium Calceolus.*Habitat in monte *Cauno* Quer. III. p. 375.

ARISTOLOCHIA.

195. *Aristolochia rotunda.*Habitat circa *Ojcam.*

BETVLA.

196. *Betula alba.*Hispanis *Abedul.*Provenit copiose in valle *Tena* circa *Pueyo, Panticosa,**Lanuxa.* Succus ad calculum valet Feijoo *Cartas V.*

p. 365. Corticem ad induranda coria commendat

Howard *Collect. Acad.* VI. p. 116.

THELIGONVM.

197. *Theligonum Cynocrambe.*Provenit *Caesaraugustae* sed rarius.

CARPINVS.

198. *Carpinus Betulus.*

Habitat in monte S. Ioannis Pinnatensis.

199. *Carpinus Ostrya.*

Habitat cum antecedenti. Ad Hortos Regios S. II. de-

fonti ex praedicto loco ambae species translatae fuere.

HIPPOPHAE.

200. *Hippophae Rhamnoides.*Provenit circa *Pueyo.*

POPVLVS.

201. *Populus tremula.*Provenit copiose in valle *Tena* circa *Pueyo, Panticosa.*

 IVNIPERVS.

202. Iuniperus Oxycedrus.

Habitat circa *Ponzano*, *Barbunnales*, *Oscam*. *Baccae* edules.

203. Iuniperus *phoenicea*.

In montosis frequens. A Iunipero *thurifera* differt, quod in illa baccae sint maiores ex purpureo nigricantes, in hac rufescentes: folia in illa bina, opposita, acutiuscula; in hac terna, et obtusa: thuriferam pecus depascitur hyberno tempore, phoeniceam non item.

AEGILOPS.

204. Aegilops *triuncialis*.

Habitat *Caesaraugustae* ad margines agrorum.

205. Aegilops *incurvata*.

Gramen loliaceum iunceum, maius *Barrel*. *It.* 5.

Provenit *Caesaraugustae*.

EQUISETVM.

206. Equisetum *hyemale*.

Habitat circa *Matirero* in valle *Sarrablo*, sed rarius.

OSMVNDA.

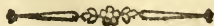
207. Osmunda *regalis*.

Habitat in *Pyrenaeis Aragoniae* *Quer.* VI. p. 38.

ASPLENIVM.

208. Asplenium *Hemionitis*.

Habitat in *Pyrenaeis Aragoniae* *Quer.* V. p. 219.



DOMINICI VANDELLI

DISSERTATIO

DE

ARBORE DRACONIS,

SEV

DRACAENA.

THE UNIVERSITY OF CHICAGO
LIBRARY

SPJCB

VIRO CELEBERRIMO
D. D. GVALTERO WADE

S. P. D.

DOMINICVS VANDELLI.

Dracaenae, feu Arboris Draconis descriptionem Tibi inscribere, Vir celeberrime, decrevi, quum Tu jam superioribus annis eius fructificationem sub examine revocasti, atque figuram LOEFLINGIO ostendisti, quam tamen vorax ignis una cum copiosa Tua librorum supellectile in fatali Terraemotu consumpsit.

Tribus jam elapsis annis descriptionem et iconem huius arboris Cel. Equitis CAROLI LINNAEI suafu Regiae Vpsaliensi Societati communicavi, et ipse LINNAEVS DRACAENAM VANDELLI in ultima systematis Naturae editione nuncupavit: attamen eam typis committere differabam, exspectans in lucem edere opus*), quod absolutum anno 1765 approbasti. Continet integram naturalem Historiam Urbis, et Agri Olisiponensis; in qua plures plantarum et animalium

C 4

novas

*) *Historia naturalis Urbis et Agri Olisiponensis continens terras, lapides, petrefacta, thermas, plantas, animalia, eorumque usus in re Medica, Oeconomica et Artibus.*

novas species descripsi, quarum aliquas in ultima systematis Naturae editione invenies.

In relationibus autem publicis legens eandem DRACAENAE plantam Cel. VAN SWIETENI consilio a C. D. CRANTZ nuper descriptam esse, et STORKIAE nomine insignitam *); in animum duxi; eius iconem rursus edere, atque descriptionem subiungere.

GRISLEY Viridarium Lusitanicum Linnaeanis nominibus illustratum, et Tibi inscriptum prope diem proelum subibit.

Vale, Vir Celeberrime, in ornamentum, et incrementum Artis.

I.

*) Ex relat. Matrit. Viena 2 de Julio 1768. *El Confejero de Grantz Professor de Medicina en esta Universidad, ha publicado una carta Latina en forma de disertacion sobre las plantas nombradas Arbores Dracones Botanicorum. Habiendo florecido el ano passado una de estas Plantas en los Jardines de Schombrun, baxo la direccion de Mr. Steckhofen, el Autor de la disertacion, encargado por el Varon van Swieten de examinarla, y hablar de ella; ha notado que no es la Asparagus Draco Linnaei; sino un nuevo genero, a que dá el nombre de Storckiae, denominacion propria para recordar los servicios esenciales que Mr. Störck ha hecho al Publico con utiles descubrimientos. La flor de esta especie de palma, que es muy rara, no se habia hasta ahora conocido por los Botánicos.*

I.

Sanguis Draconis est resina, quae e variis arboribus colligitur *Κιννάβαρις* a Dioscoride vocatur, a recentioribus Graecis *Αίμα δράκοντος*, Arabibus *Alachnen* appellatur, omiffis *Plinii*, et *Solini* fabulis.

In variis Regionibus et ex diversis plantis sanguis Draconis praeparari fertur; in Insulis Canariensibus, praecipue in illa *Portus Sancti* prope *Maderam*, et in ipsa *Madera*, in *Jamaica*, et *Madagascar* ex *Dracone arbore Clusii*. In *Amboina*, aliisque Indiae Orientalis tractibus ab *Arundine*, quae a *Kaempfero* (*Amenit. exot.* p. 552. 554.) *Arundo sarcta*, Teu *Palma pinus*, *Palma Amboinensis*, Indis *Rotani Dsjerenang* dicitur. Pariter in *Java*, India Orientali a *Pterocarpo* (*Linnaei Fl. Zeylanica* 417.) seu *Dracone arbore Indica siliquosa, populi folio, Angsana, vel Angsava Javanica.* *Comm. hort.* 1 p. 213. t. 109. et demum in nova Hispania ab arbore, quam *Hernandez* (*Plant. Animal. Mexic. Hist.* 59.) *Sanguinis arborem*, et Americani *Exquahuitl* vocant.

Draconem arborem *Clusius* primum Olispone vidit post monasterium S. Virginis a Gratia. Cel. Eques *Carolus Linnaeus* hanc arborem mihi indicavit in Regio Horto ad *Alcantara* quam sextili mense floridam observavi; cujus genus adhuc dubium erat *quamdiu flores nobis non visi, quos ad Asparagum, aut Medeolam proxime accedere rescripsit Loeffing, qui in Lusitania horum iconem vidit.* (*Demonstrationes plantarum in Horto Upsal. Joh. Hojer.*

Amoen. Acad. vol. 3. pag. 407.) et *Linnaeus* in ultima editione *Specierum plantarum* p. 451. *Frustrificationem, quam etiamnum Olisphone, et in Hispania producit, non obtinui.*

II.

AVCTORES, qui Draconis aliquam descriptionem tradiderunt, fuere.

Clusius. Hisp. et Hist. 1. Parkinsonus Theat. 1531. Ioh. Bauhinus 1. 402. Raius Hist. 2. 1598. Ionstonus Dendro: 288. Ochs Dissertatio de Sanguine Draconis. Altorsii Meierus 1712. Bayerus &c.

III.

CLASSIS *Ad Hexandriam monogyniam spectat.*

IV.

ORDO NATVRALIS an Liliaceis? Quis vero cum *aloe*, et *yucca* aliquam affinitatem dubitare possit, Draconem incertae sedis, seu inter vagas plantas enumerabit.

V.

SYNONYMA. Draco arbor. *Clusius Hisp. et hist. 1. Lobel. Cast. Lugd. Bauh. pin. 505.*

Arbor Gadenfis Possidonii forte apud Strabonem. Draco. *Tabern.*

Arbucula Dragonalis. *Fragosus.*

Palma foliis longissimis pendulis, absque pedunculis e caudice glabro enatis. *Boerhaave. Lugdb. 2. pag. 169.*

Cordyline foliis inermibus integerrimis flaccidis. *Roy. Lugdb. 22.*

Yucca

Yucca Draconis. Hojer. Amoen. Acad. Linnaei.
vol. 3. p. 407.

Asparagus? caudice simplici, foliis ensiformibus
mucronatis subcarnosis, imbricatis patentibus. *Lin-*
naeus Sp. pl. 451.

VI.

Habitat in India Orientali, &c.

VII.

DESCRIPTIO.

CALIX nullus.

COROLLA sexpartita A. A. Tab. II. Fig. 3., unguibus
cohaerens. *Laciniae* ovatae, apice acuto incurvato,
pubescente: dorso carinatae G, revolutae A.

STAMINA *Filamenta* sex, erecta, corollam aequantia,
unguibus inferta: inferne membranacea, medio ovato-
compressa incrassata, superius subulata. *Antherae*
oblongae incumbentes A. B.

PISTILLVM *Germen* ovatum sex fulcis friatum. *Sty-*
lus F longitudine staminum, subangulatus. *Stigma*
trifidum, obtusum.

PERICARPIVM. *Bacca* F. ovata sexsulca, trilocularis.

SEMINA tria ovato-oblonga, apice incurvato.

Arboris altitudo est $18\frac{1}{2}$ pedum Parisiensium.

TRUNCVS. Caulis longitudo est 8 pedum. Fig. 1.
Circumferentia 3 pedum et $7\frac{1}{2}$ pollicum. Caulis
arboreus, scaber, subcinereus, rimosus, e cor-
tice humorum fundens, qui, in rubram lacry-
mam densatus, *Sanguis Draconis* appellatur. La-
teraliter prope summitatem emittit pedales, aut
bipedales ramos nudos, dependentes, extremitate
digitatos.

digitatos. In caulis summitate exeunt sex rami divaricati, nudi, laeves, cum aliquibus lateralibus ramis dependentibus A. Illorum unusquisque in duos aut tres ramos (dependentibus pariter ornatos, et subdivisos in duobus aut tribus minoribus ramis moniliformibus bipedalis, aut amplius, longitudinis, et brachialis crassitudinis) definit, qui striis, seu scissuris linearibus circularibus se invicem interfecantibus, et rubrâ lacrymâ turgidis ornatur. Fig. 2. Ab eorum extremitate exeunt folia.

FOLIA pedalia, Fig. 2. 4., ensiformia, mucronata, apice semi-involuta, subcarnosa, lucidè virentia, longitudinaliter striata, intus, et extus carinata, imbricata, basi dilatata, rubra, subrotundis complanatis rubescentibus globulis aspersa; qui sunt lacrymae e foliorum vasis excretoriis separatae, et ibi concreatæ.

Ex centro apicis rami foliis circumdato surgit racemus bipedalis, Fig. 2., suberectus, compositus, subfoliatus, albo-virescens, apice racemoso simplici, ramis alternis horizontalibus, qui in basi duobus aliis minoribus patentibus oppositis, (omnibus racemosis) donatur. In ramorum extremitate stipularum flocci.

Flores breviter pedunculati e pedunculo facile decedentes ob articulationem C, Fig. 3. plerumque quatuor H. ab eodem centro, stipulis quatuor lanceolatis I. circumdato oriuntur. Eorum longitudo, dum clausi sint, est 4. linearum. Aperti, laciniæ sunt revolutæ A. Mane clausi, vespere aperiuntur. Externus color in basi est spadiceus, reliquus est albo-virescens, interne albus.

FRUCTVS Bacca ovalis sex-fulca F, trilocularis, continens tria femina ovato-oblonga apice acuto incurvato. Color flavescens.

VIII.

Character artificialis.

Draco *yucciformis*. COR. infera 6-petala, revoluta.

Bacca 3-sperma.

IX.

PHARMACEVTICA. Draco Olisipone sub dio viret, et sub caniculae aestu resinam exstillat, quae arboris incisionibus copiosius colligi possit. Duae resinae species habemus. Prima, quae in globulos diametro 6, aut 7. linearum concrefcit, externe lateritii coloris, interne nitentis, et coloris lapidis granati femiopaci. Secunda, quae in corticis scissuris irregulariter exsudat, et in subtiles laminas concrefcit lateritii coloris: his adjungere potes globulos illos complanatos, pellucidos, rubescentes in foliorum superficie indicatos. De variis speciebus resinae vide *Geoffroy mat. med. Savary Diction. de Commerce Sang de Dragon*.

Resina haec est friabilis, obscurae rubra, quae trita pulchrum rubrum sanguineum colorem ministrat. Dumtaxat vini spiritu, aut oleosis solvitur. In igne exhalat fumus subacidus. Constat oleo crasso copioso, et acido sale simul permixtis; parum vero partium volatilium oleosarum continet.

PRAEPARATA. Ejus tinctura. Dentiscalpia hac obducuntur.

COM-

COMPOSITA. Emplastrum stypticum, Pilulae Helvetii, et quaedam electuaria &c.

SELECTVS. Resina in tabulis impurior, in globulis vero optima.

DOSIS. In Haemorrhagiis, Dysenteria, Gonorrhoea, et fluore albo huius resinae dosis est a scrupulo uno usque ad drachmam.

QUALITATES. Resina inodora, insipida.

X.

VIS. Incrassans, adstringens.

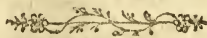
VSVS. Externe ad ulcera manantia exsiccanda, vulnera glutinanda, vacillantes dentes firmandos, et haemorrhagias, albumine ovi subacta resina, adhibetur.

Interne itidem in profluviis, Diarrhoea, Dysenteria.

XI.

VSVS MECHANICVS. Aurifabris, et gemmariis usum huius resinae esse scribit Parkinsonus ad encausta, et suppositum (ut vocant) pro folio ad gemmas, et lapides pretiosos illustriores, et nitidiores repraesentandos. Vitriariis etiam ad vitra colore cremisino tingenda, pro fenestris &c.

Pictoribus quoque haec inservit, et ex ea vernix rubra, qua cistae, et pyxides Sinenses obduci solent.



DOMINICI VANDELLI

FASCICVLVS

PLANTARVM

CVM

NOVIS GENERIBVS

ET

SPECIEBVS.

BOTANOPHILIS

S. D.

A V C T O R.

Cum femina aliquot Plantarum, quas in hunc usque diem fuisse orbi Botanico incognitas, iudicavi, Amici Botanici a me obtinuerint; necessarium duxi eas brevibus descriptionibus nunc adumbrare; cum opus integrum *), quamvis absolute, nondum typis committere possim.

*) Hortus Olisiponensis exhibens Plantas exoticas Horto Regio Olisiponensi a sese illatas ab anno 1768. in annum 1771. Accessit specimen Florae, Faunae, et Mineralogiae Lusitanicae.

TRIANDRIA MONOGYNIA.

Capitatus.

CYPERVS culmo tereti nudo, capitulo glomerato, folioso, terminali.

Habitat in Lusitaniae transtagum maritimis.

Radix oblonga, subarticulata, repens. *Folia* culmi longiora, basin obvestientia membranaceis expansionibus rubescentibus, pedalia, rigida, apicibus acutis. Capituli folia 4, aut 5, 1, aut 2 palmaria, basi concava, rubescentia. Capitulum globosum, glomeratum: Spicae subsessiles omnes, ovatae, subaristatae, striis rubris notatae, magnae, ut femina tritici. Culmus teres.

TRIANDRIA DIGYNIA.

Australis.

AGROSTIS panicula subspicata, seminibus ovatis pubescentibus: arista longitudine calycis.

Habitat in Lusitania, Fosso d'Alcantera. Vide Cel. LINNE' mantiss. pag. 30.

Spicata.

POA panicula spicata, floribus subulatis: flosculis remotis.

Habitat in Lusitania, transtagum. LIN. mant. p. 32.

Rigens.

BROMVS panicula spicata, spiculis subsessilibus erectis pubescentibus subquadrifloris.

Habitat in Lusitania, Cintra. LIN. mant. pag. 33.

Geniculatus.

BROMVS panicula erecta, flosculis distantibus, pedunculis angulatis, culmo genu procumbente.

Habitat in Lusitania, Maſra. LIN. mant. pag. 33.

TETRANDRIA MONOGYNIA.

BRAGANTIA.

CAL. *Perianthium* commune 0; nisi folia verticillata, ovato-lanceolata.

Perianthium proprium duplex.

P. exterius, seu *gluma* bivalvis, valvulis lanceolatis, acutis, ventricosis, subaristatis, longitudine corollae.

P. interius valvulis 5. lanceolatis, ovatis, basi pilosis, longitudine corollae.

COR. universalis uniformis, subconcava, foliis verticillatis longior.

Propria monopetala, cylindracea, limbo integro, basi pilosa.

STAM. *Filamenta* 4, aut 5 extra corollam, limbo corollae adhaerentia, versatilia: *Antherae* oblongae, internae cum filamentis versatiles.

PIST. *Germen* ovatum superum. *Stylus* brevissimus, *stigmata* duo acuta.

SEM. . . .

REC. Commune subplanum, squamosum paleis distinctum.

Habitat in Brasilia. †

Caulis lignosus, teres, villosus. *Folia* opposita, obverse ovata, villosa, villis longis, rigidis flavescensibus.

Flos in summitate caulis. *Foliola* perianthii communis

munis octo, verticillata, lanceolata, villosissima, apice spinosa; sub his quinque folia majora familia, et subtus alia quatuor majora caulinis familia.

PENTANDRIA MONOGYNIA.

POMBAZIA. TAB. III.

Ipecacuanha.

CAL. *Perianthium* pentaphyllum, persistens, foliolis lanceolatis, margine echinatis, villosis.

COR. Petala quinque persistentia. Duo superiora calyce breviora linearia. Lateralia calyce longiora, emarginata, reflexa. Petalum inferius maximum, emarginatum, ungue concavo longitudine calycis, basi gibba.

STAM. *Filamenta* quinque brevissima, compressa, incurva. *Antherae* geminae, distinctae, oblongae, circumdatae in apice a membrana pellucida flava.

PIST. *Germen* subrotundum, villosum, triangulare. *Stylus* staminibus longior, subulatus, contortus. *Stigma* capitatum.

PER. *Capsula* triangularis, trilocularis, dehiscens.

SEM. Solitaria, subrotunda, plurima.

Habitat in Brasilia; *Pará*. †

Radix alba, ramosa. *Caulis* bipedales erecti, leves, teretes, ramosi, viridi-spadicei. *Folia* ovato-lanceolata, argute serrata, glabra, obscure viridia, subpetiolata, alterna, ramea. *Petioles* brevissimi, duabus stipulis membranaceis albis, lanceolatis, carinatis, apice aristatis pilosis, cauli appressis; inter quas rami, aut flores exeunt. Ex alis foliorum infimis rami

exeunt erecti caule breviores: ex superioribus flores solitarii, cernui, pedunculati *fig. 2.*, pedunculo incurvato fere longitudine floris. Bracteae 2 in medio pedunculi *fig. 3. 4.* lanceolatae, brevissimae, apice pilosae. *Calyx* pentaphylus, persistens, foliis lanceolatis, margine echinatis villosis *fig. 3. 4. 6. 7.* *Corolla* petala quinque persistencia. Petala superiora minima, calyce breviora, alba, dorso carinata, concava, linearia, apice vix subvillosa. Lateralia minor caalyce longiora, unguibus carinatis longitudine calycis, laminae subcoriaceae emarginatae, reflexae, subtus subvillosae *fig. 6. 7.* Petalum inferius maximum *fig. 2. 3. 4. 5. 6. 7.* ungue concavo longitudine calycis, basi gibba; lamina subcoriacea, reniformi, emarginata, subtus subvillosa. Clauso flore, conductuplicata est lamina *fig. 1.*, aperto, deorsum revoluta *fig. 5.*, Color rubro-albus. Odor gratissimus. Filamenta *fig. 8.*, quinque brevissima, compressa, incurva. *Antherae* geminae, distinctae, oblongae, circumdatae in apice a membrana pellucida flava *fig. 8.*, *Germen* *fig. 9.*, subrotundum villosum, villis albis, triangulare. *Stylus* staminibus longior, subulatus, contortus. *Stigma* capitatum. *Capsula* *fig. 10.*, triangularis, trilocularis, dehiscens. *Semina* solitaria, subrotunda alba, aut subnigra, plurima.

Hujus plantae varietas foliis ovato-lanceolatis pubescentibus crenatis. Caulis pubescens.

In Hybernaculo floret mense Octobri. †

Radicis virtutes medicinales mitiores, sed tutiores, quam *Euphorbiae ipecacuanhae* in Brasilia continuo Medici experiuntur, ut scribit D. Manoel GOMES de Castro
ad

ad D. BELFORT, a quo semina obtinui, suafu Equitis Melitenfis ALOYSII PINTO *Balsamam* Gubernatoris *Matto grofso*, qui hujus loci naturalia diligenter obfervat, et res magnae utilitatis continuo invenit.

Celeb.^{mo} Medico WADE, qui maxima diligentia affidue plantarum virtutes periclitatur, tradidi hujusmodi radicem; quare imposterum, fua quoque experientia fuffulti, in aliis regionibus Medici hoc utili, et falubri remedio uti poterunt.

Dofis a drachma una usque ad tres.

Multiflora.

ARETIA fcapis multifloris.

Habitat in Mediolanenfibz Montibus.

E Radice perenni, ramofa, nigricante, multi oblique aut recte furgunt caules 1, aut 2-pollicares, imbricati, fubramofi. *Folia* imbricata, fessilia, lineari-cuneiformia, apice fubrotundo, aut acuminato, tomentofa, exalbida. *Pedunculi* axillares uniflori 20, aut amplius in uno caule, plures circa caulis summitatem, longi 3, aut 4, et faepe 10. lineas, lanuginofi. *Calyx* monophylus, campanulatus, profunde quinquefidus, laciniis erectis fubacutis, perfiftens, lanuginofus. *Flores* nutantes, rubri, *corolla* monopetala hypocrateriformis quinquefida. Tubus ovatus, vix calycis longitudine, collo coarctatus. *Capsula* unilocularis, fubglobofa, apice quinquefariam dehifcens. *Semina* 2, aut 3. reniformia, nigra.

Differt ab *Aretia caulibus teretibus, foliis imbricatis, floribus fessilibus.* HALLER *Helvet.* pag. 486. t. 8.

Pinto.

CONVOLVVLVS foliis sagittatis, pedunculis umbellatis multifloris.

Habitat in Brasilia. ☉

Caulis volubilis. *Folia* sagittata, basi dilatata in 2. auriculas recurvas. *Pedunculi* multiflori, umbellati. *Calycis* foliola ovata, margine incrassata, et pellucidâ membranâ cincta.

Firmiana.

CAMPANVLA calycis sinibus reflexis, caule unifloro, corolla barbata.

Habitat in Montibus Mediolanensibus.

Radix perennis, crassitie 2, aut 3 linearum, e qua modo simplex, modo plures caules exeunt.

Caulis simplex 3, aut 4-pollicaris, villosus, subnudus, uniflorus. *Folia* radicalia ovato-lanceolata, villosa, scabra, semiamplexicaulia: caulina 3, aut 4-linearia.

Calyx villosus quinque sinibus reflexus. *Corolla* magna, violacea, ventricosa, in fauce barbata.

Differt a *Campanula uniflora*. LINNE¹, a *Campanula foliis hispida*, caule unifloro. HALLER. *Helvet.* 493. et ALLIONI *specimen rar. stirp.* 36. t. 6.

Dichotomum.

SOLANVM caule flexuoso, dichotomo, fruticoso, aculeato, tomentoso, aculeis incurvis, foliis sinuato-angulatis, subtomentosis, costa spinosis, spicis solitariis.

Habitat in Brasilia. ☿

Caules flavo-virides, tomentosi, tomentis stellatis, aculeis incurvis, raris, nudis, apice flavis. *Folia* subtomentosa, sinuato-angulata, subpetiolata, costâ spinosâ.

spinosa. *Spicae* folitariae, revolutae instar Heliotropii. *Calyces* tomentosi. *Petala* alba.

Bäncks.

SOLANVM caule aculeato, piloso, herbaceo, foliis inferioribus cordato-ovatis, superioribus pinnatifido-sinuatis, acutis, pilosis, aculeis utrinque subrectis.

Habitat in Brasilia, et vulgò *Rebentabois* vocatur. ♀

Caulis herbaceus, pilosissimus, aculeis crassis apice subflavescentibus, deorsum versis. *Folia* inferiora cordato-ovata, superiora pinnatifido-sinuata, acuta, pilosa, aculeata. *Petiole*, *Pedunculi*, et *Calyces* pilosi, et hi dentati. *Bacae* fulvae, exfuae, magnitudine maximi cerasi.

Strigofum.

SOLANVM caule fruticoso, strigoso, foliis ovato-sinuatis, costâ subaculeatis, tomentosis, calycibus strigosis, baccâ tomentosa.

Habitat in Brasilia, *Pará*. ♂

Caulis, *Petiole*, et *Calyces* strigis longis, flavis undique tecti. *Folia* tomentosa, lata, cordata, angulata, subaculeata, aculeis flavis. *Panicula* lateralis composita. *Petala* subtus tomentosa. *Bacca* parva tomentosa.

Valadares.

SOLANVM caule subfruticoso, aculeato, subpiloso, foliis pinnatis incisif, utrinque aculeatis, racemis lateralibus compositis.

Habitat in Brasilia. ♀

Caulis subpilosus, viridescens, subfruticosus, aculeis longis, rectis, acerosis, rubris. *Folia* pinnata in-

cifa, utrinque aculeata, subpilosa, viridia. *Petiole*,
Pedunculi, *Calyces* pilosi, aculeati.

Botelho.

SOLANVM caule fruticoso, tomentoso, subaculeato,
foliis ovato-oblongis, subtus tomentosus, integerrimis,
racemis lateralibus nutantibus.

Habitat in Brasilia. †

Caules fruticosi, tomentosi, subaculeati, aculeis raris
brevissimis. *Petiole*, *Pedunculi* tomentosi. *Folia*
ovato-oblonga, lanceolata, altera basi breviora,
supra glabra, subtus tomentosa. *Calyces* tomentosi.
Baccae glabrae.

Belfort.

SOLANVM caule fruticoso, tomentoso, aculeato, foliis
profunde sinuato-angulatis, tomentosus, subaculeatis,
floribus corymbosis.

Habitat in Brasilia. †

Caulis fruticosus, tomentosus, aculeis brevissimis, rectis,
rarioribus, nudis. *Petiole* tomentosi, raro aculeati.
Folia profunde sinuato-angulata, tomentosa, aculeis
brevissimis, acerosis adpersa, altera basi breviora.
Corymbi laterales. *Calyces* pilosi.

DIGYNIA.

Minimum.

CHAEROPHYLLVM caule unifolio, floribus fertilibus
paucis.

Habitat in Montibus Mediolanensibus.

Radix perennis, crassa, subdivisa. *Caules* plures hirti
futi in caespitem congesti sesquiunciales, aut biunciales

ciales ad summum. *Folia* radicalia plurima humisparfa vix caule breviora, biternata, lobis subtrilobis, profunde incis, hirsuta. *Caulis* folium unicum petiolo membranaceo amplexicauli. *Involucrum* universale nullum, partiale plerumque 7-phylum, foliolis lanceolatis, ciliatis, reflexis, brevissimis. *Petala* quinque semibifida, obtusa, albida.

HEXANDRIA MONOGYNIA.

Cirrhosum.

ALLIVM caule planifolio, umbellifero, staminibus filiformibus flore duplo longioribus, spatha cirrhosa.

Habitat in Montibus Mediolanensibus.

Caulis tripedalis, teres. *Folia* alterna plano-canaliculata, vaginis teretibus. *Umbella* conglobata, sparsa. *Spatha* ad caulem divisa, et sensim attenuata in cirrhum longum 3, aut 4. pollices. *Pedunculi* longifere 2. pollices. *Petala* ovato-acuminata, concava, purpurascencia. *Filamenta* exalbida, corollâ duplo longiora. *Antherae* luteae.

Mattiazzi.

ANTHERICVM foliis planiusculis, scapo nudo, filamentis villosis.

Habitat in Lusitaniae arenosis transtagum prope N. Senhora do Cabo. *Floret* mense Aprili.

Bulbus radicibus crassis oblongis, flavescens. *Folia* ad radicem invicem se vaginantia, planiuscula, striata, subtus subcarinata, extremitate involuta, subulata. *Scapus* palmaris, ramosus. *Stipulae* ad ramorum ortum lanceolatae. *Flores* pedunculati, racemosi.

Corolla rubra. Filamenta lanata, corollâ breviora, et Stylus staminibus brevior.

DRACAENA. TAB. II.

s. Draco yucciformis.

CAL. nullus.

COR. *Petala sex fig. 3. A. oblonga, erectiuscula, aequalia, unguibus cohaerentia.*

STAM. *Filamenta B. sex, unguibus inserta, subulata, medio crassiora, basi membranacea, longitudine vix corollae. Antherae oblongae, incumbentes.*

PIST. *Germen D. ovatum, sexstriatum. Stylus E. filiformis, longitudine staminum. Stigma trifidum, obtusum.*

PER. *Bacca F. ovata, sexfulcata, trilocularis.*

SEM. *Solitaria, ovato-oblonga, apice incurva.*

Obs. Baccam alius speciei Dracena e Capite Viridi obtinui, quae unilocularis est, et monosperma.)*

ENNEANDRIA MONOGYNIA.

ANGEJA.

CAL. *Perianthium monophyllum, minimum, subrotundum, coloratum, quinquentatum, persistens.*

COR. *Petala quinque obovata, minima, flava, calyce minora, ad basim singulae divisurae calycis inserta.*

STAM. *Filamenta 9. subulata, calyce, et corollâ longiora, limbo calycis inserta. Antherae oblongae.*

PIST. *Germen subrotundum. Stylus filiformis longitudine staminum. Stigma capitatum.*

PER.

*) *Vide Differ. de Arbore Draconis, seu Dracaena. Olisipone 1768.*

PER. *Bacca*. . . .

Habitat in Brasilia. †

Caulis lignosus subquadrangularis. *Folia* opposita, ovato-acuminata, trinervia. In caulis extremitate *Flores* numerosissimi, spicati, pedunculati. *Calyx*, et *Petalata* flava.

DECANDRIA MONOGYNIA.

SAXIFRAGA *burseriana*.

Varietas. Saxifraga caulibus 5-floris; floribus fastigiatis.

Folia juniperina, dense imbricata, acuta, triquetra, glabra. *Caulis* bipollicaris, virescens, villosus, glutinosus, foliolis 4, aut 6. alternis linearibus. *Flores* magnitudine *saxifragae nivalis*.

Habitat in Montibus Mediolanensibus.

Trifida.

SAXIFRAGA foliis linearibus trifidis, quinquefidis, caule erecto nudiusculo.

Habitat in Montibus Mediolanensibus.

Radix perennis. *Caulis* spithameus, filiformis, erectus, teres, subtomentosus, ramosus. *Folia* radicalia fasciculata, sessilia, lineari-cuneiformia, trifida, aut quinquefida, lineata. *Pedunculi* alterni, solitarii, erecti, uniflori, aut biflori, longi, teretes, ab axilla folii tripartiti, aut quadripartiti exeuntes; saepe foliolo lineari donati. *Flores* albi.

Haec saxifraga differat ne a *Saxifraga hypnoide* Linnaei? Videtur a figura Morisoni a Celeb.^{mo} LINNAEO citata sub nomine *Sedum alpinum trifido folio*. BAVH. *pin.* 284. MORIS *hist.* 3. p. 479. *Sec.* 12. t. 9. f. 26., quae omnino a nostra differt, quia illa Mori-

Morisoni habet caulem foliosum, foliolis linearibus, cui convenit optime nomen Cel. HALLERI *Helvet.*
 404 *Saxifraga foliis omnibus angustis petiolatis apice tridentatis, caule folioso, ramoso, viscido.*

An nostra erit varietas? Botanicis dejudicare relinquo.

TRIGYNIA.

Biflora.

ARENARIA foliis obovatis obtusis, caulibus procumbentibus, pedunculis bifloris lateralibus. LIN. *man-tif.* 71.

Habitat in alpihus Mediolanensibus.

Radix lignosa, filiformis, perennis, subflavescens. *Caul-es* procumbentes in varios ramos subdivisi, filiformes, quadriunciales, subvillosi, internodiis 4, aut 5. linearum distantibus. *Folia* bilinearia, subsessilia, ovata, obtusa, glabra, opposita. *Pedunculus* modo uniflorus, modo biflorus, et aliquando triflorus, longitudine circiter 4. linearum, reclinatus, filiformis, subvillosus ex ala folii ortus, ad basim duabus bracteis acutis, concavis, oppositis ornatus, et aliae duo in pedicello sustinente flores nutantes. *Flores* calyci aequales, albi.

DODECANDRIA MONOGYNIA.

BALSAMONA. TAB. IV.

Pinto.

CAL. *Perianthium* monophyllum, cylindraceum, oblongum, striatum, basi hinc gibbum, persistens *fig. I.*, sexdentatum, dentibus coloratis, latere dehiscens *fig. 5.*

COR.

- COR. *Petala* sex patentia, oblongo-ovata, calyce longiora, unguibus calycis incisuris inserta, fig. 1. 2. 3.
- STAM. *Filamenta* undecim, subulata, calyci inserta, et breviora. *Antherae* simplices, fig. 3.
- PIST. *Germen* fig. 3. 4. oblongum. *Stylus* brevissimus, *Stigma* subcapitatum.
- PER. *Folliculus* membranaceus univalvis, latere dehiscens fig. 5.
- SEM. *Semina* 5, aut 7. pedicellata, rotunda, compressa, punctata, fig. 5. 6. 7.

Obs. *Affinitas cum Lythro.*

Habitat in Brasilia. ♂

Radix fibrosa. *Caulis* erectus, ramosus, viscidus, pilosus, pilis glutinosis. *Folia* ovato-lanceolata, glabra, subpetiolata, opposita. *Rami* alterni. *Flores* rubri, axillares, inferiores pedunculati 4, aut 5, superiores subsessiles 3, aut 4.

DIDYNAMIA GYMNOSPERMIA.

Spinosa.

PHLOMIS foliis ovato-lanceolatis, profunde ferratis, calycibus decagonis 8-dentatis, aristatis.

Habitat in Brasilia. ☉

Caulis 8-palmaris, quadrangularis, sulcatus, geniculis pilosis, ramis oppositis distichis. *Folia* obscure viridia, subpubescentia, venosa, opposita, disticha, ovato-lanceolata, profunde ferrata, patentia, supra petiolum decurrentia. *Petioli* foliis fere aequales. *Verticilli* tres subglobosi floribus in caulis, et ramorum summitate. *Involucra* erecta, linearia, carinata, aristata, calyce dimidio breviora. *Calyces* tubulo-

tubulosi, oblongi, incurvati, decagoni, octodentati, aristati. Corolla *Phlomis leonuri*, sed minor, resupinata.

ANGIOSPERMIA.

Rostrata.

PEDICULARIS caule simplici, spicâ interruptâ, pinnulis pinnatis, calycibus crenatis, corollis galeâ rostrato-aduncis.

Habitat in alpinis Mediolanensibus.

E radice perenni fasciculari surgunt duo caules 7, aut 10-pollicares oblique ascendentes, teretes, subvillosi, simplicissimi, semispicati, S. spicâ interrupta, foliosâ. *Folia* radicalia 5-pollicaria pinnatifida, pinnulis pinnato-dentatis, petiolo membranaceo in extremitate amplexicauli, lanuginoso. *Folia* caulina breviora, sparsa, floralia brevissima, amplexicaulia. *Calyx* monophyllus, subrotundus, ventricosus, ore quinquefido, profunde inciso, crenato, aequali, persistens, villosus. *Flores* ochroleuci, labio superiore galeato adunco, apice obtuso. Flores per caulem in spicam interruptam, in summitate in spicam densam congesti.

Differt ab illa Cel. HALLERI *Helvet:620. t. 15.* sic appellata. *Pedicularis alpina, foliis alternis, pinnulis pinnatis, floribus ochroleucis rostratis in spicam congestis.*

TETRADYNAMIA SILIQVOSA.

Catholicum.

SISYMBRIVM filiquis filiformibus laevibus, foliis pinnatis denticulatis caulinis. LIN. *mant. 93.*

Habitat in Lusitania, *Fosso d'Alcantera.*

DIA-

 DIADELPHIA DECANDRIA.
Crista galli.

ERYTHRINA foliis ternatis, petiolis subaculeatis glandulosis, caule arboreo. LIN. *mant.* 99.

Habitat in Brasilia. †

Wade.

HEDYSARVM foliis simplicibus, ternatisque, leguminibus membranaceis, scabris, triarticulatis.

Habitat in Brasilia, Pará. †

Caulis frutescens, procumbens, teres, glaber, spadiceus, geniculatus. *Rami* striati, virides, subrubescentes.

Folia inferiora simplicia, subrotunda, superiora ternata, foliolis ovato-lanceolatis, ciliatis, subpubescentibus, scabris, terminatis feta minima. Stipulis duabus minimis linearibus inter foliola, et duabus majoribus ad exortum folioli imparis, pubescentibus.

Stipulae axillares longiores, erectae, lineares, pubescentes, maculâ rubescente basi notatae. *Florum* racemi longissimi, subnudi foliis oppositi. *Pedunculi* pubescentes, leguminibus aequales, filiformes. *Flores* parvi, albi tres propriis pedicellis annexi. *Calices* pubescentes brevissimi. *Legumina* calycibus quadruplo longiora, membranacea, triarticulata, scabra.

SYNGENESIA POLYGAMIA AEQUALIS.

Taraxaconoides.

LEONTODON foliis oblongo-ovatis petiolatis, obverse dentatis, glabris, calyce erecto.

Habitat in alpinis Mediolanensibus.

E *radice* perenni, crassa, subramosa surgunt saepe duo *caules* quinquepollicares, diametro circiter unius lineae, crassiores tamen circa florem, erecti, teretes, subnudi, leviter fulcati, glabri. *Folia* radicalia oblongo-ovata, petiolata, obverse dentata, glabra. *Foliola* caulina circa florem exilia, lineari-lanceolata 2, aut 3 alterna. *Calyx* imbricatus, oblongus, *squamis interioribus* lineari-lanceolatis, parallelis, aequalibus, ciliatis, in medio nigricantibus, apice erectis; *squamis exterioribus* paucioribus, brevissimis, erectis pariter ciliatis, et nigricantibus. *Flos* flavus. *Semina* solitaria oblonga, levia, coronata pappo plumoso.

Taraxacastrum.

LEONTODON foliis lyrato-dentatis, caule nudo unifloro.
Habitat in alpihus Mediolanensibus.

E *radice* perenni, crassa, praemorsa unus, aut duo *caules*, surgunt oblique ascendentes, laeviter fulcati, glabri. *Folia* lyrato-dentata, acuminata, glabra, denticulis sparsis. *Calyx* imbricatus, oblongus, *squamis interioribus* linearibus acutis parallelis, aequalibus, erectis, glabris; *squamis exterioribus* paucioribus, brevioribus, inaequalibus, glabris. *Flores* flavi, &c.

Hispidum.

LEONTODON caule erecto hispido, ramoso, punctis nigris undique notato, pedunculis unifloris, squamis calycinis exterioribus longioribus.

Habitat in alpihus Mediolanensibus.

E *radice* perenni surgunt *caules* erecti, striati, superne ramosi; *rami* foliolis duobus, vel tribus lineari-lanceolatis,

ceolatis, integerrimis induti, pilosi, maculis nigris undique punctati. *Folia* radicalia pauca, subpetiolata, *caulina* sessilia, semiamplexicaulia, lanceolata, dentato-sinuata, subhirsuta. *Calyx* imbricatus, oblongus; *squamis interioribus* linearibus, parallelis, aequalibus, lanceolatis, ciliatis, nigricantibus; *squamis exterioribus* paucioribus, laxis, longioribus, linearibus, hirsutis. *Corolla* flava. *Semina* solitaria, oblonga, nigra, fulcata, coronata *pappo* capillari.

Altissimus.

CARDVVS foliis amplexicaulibus pinnatifidis, pinnis lanceolatis, denticulis raris, spinosis, caule erecto ramoso.

Habitat in alpihus Mediolanensibus.

Radix perennis. *Caulis* quinquepedalis, et ultra, erectus, teres, fulcatus, glaber, inermis, fistulosus, superne ramosus. *Folia* amplexicaulia, glabra, pinnatifida, pinnis lanceolatis, denticulis raris, spinosis, subtus nervis alternis ramosis: radicalia pedalia. *Calyx* laxus. *Flores* in summis ramulis plures simul juncti, pallide rubri.

S V P E R F L V A.

Pusillum.

GNAPHALIVM caule simplicissimo folioso, capitulo terminali aphylo, foliis circumdato.

Habitat in alpihus Mediolanensibus.

Radix perennis nigricans. *Caulis* simplicissimus vix pollicaris, lanuginosus. *Folia* radicalia pollicaria, amplexicaulia, lanceolato-cuneiformia, ab utraque parte tomento striato albida; haec saepe caulis longitudinem superant. Ad radicem caespitosa. *Folia* caulina similia

E

caulem

caulem superantia. *Flores* terminales tres conferti, tribus aut quatuor foliis capitulum superantibus. *Calyx* cylindricus, vix basi ventricosus, squamis viridibus apice membranaceis, subrotundis, erectis, nigricantibus.

Differre videtur a *Gnaphalio sylvatico* Linnaei.

SYNGENESIA MONOGAMIA.

Forssetia.

LOBELIA caule erecto, foliis inferioribus ovato-lanceolatis, obsolete dentatis, floralibus linearibus.

Habitat in Lusitania, Torres, in locis subhumidis. 4

Caulis bipalmaris, erectus, multangularis, fulcatus, basi ramosus. *Folia* inferiora ovato-lanceolata, obsolete dentata. *Floralia* linearia, obtusifuscula: omnia glabra, alterna. *Calyx* gibbus, laciniis patentibus, linearibus. *Corolla* caerulea, pentagona, in basi limbi interioris calli duo oblongi, paralleli, et longitudinales, fere ut in *Dolicho*. *Laciniae* inferiores majores. *Stylus* staminibus longior. *Capsula* ventricosa.

CRYPTOGAMIA ALGAE.

Labyrinthiformis.

ULVA cellulis labyrinthiformibus, prominentiisque clavatis. LINN. *sp. pl.* p. 1633. et *Traſſat. de Thermis Patavinis*, Tab. V.

FLORAE
LVSITANICAE
ET
BRASILIENSIS
SPECIMEN.

* PLANTAE EXOTICAE.
E. BRASILIENSES.

ET
EPISTOLAE
AB ERVDITIS VIRIS
CAROLO LINNÉ
ANTONIO DE HAEN
AD
DOMINICVM VANDELLI
SCRIPTAE.

RFJCB

CLASSIS I.

MONANDRIA MONOGYNIA.

CANNA *Angustifolia*. B.
— *glauca*. *

AMOMVM scapo bracteato: spica obtusa, longa. B.
VELLOZO.

Obf. Stamina 2. sterila.

CVRCVMA *longa*. B.

Vis: refolvens, pellens, emmenagoga.

Radix tingit colore luteo, sed fugaci.

THALIA *geniculata*. B. (a linea) VOCHYA Tab. VI.
Fig. I.

CAL. Perianthium monophyllum, 4. partitum, laciniis
subrotundis, duabus majoribus.

COR. tripetala, petalis inaequalibus, externum majus,
duo minora vaginans.

Nectarium pone cornutum, revolutum, labio superiore
magno, petala omnesque fructificationis partes, va-
ginante.

STAM. filamenta 2. sterilia minima, tertium fertile, fili-
forme, brevissimum. *Anthera* maxima, oblonga,
didyma, acuminata, ciliata, villis longis insidens
corollae longitudine.

PIST. . . . *Stylus* fere longitudine staminis, parte supe-
riore incrassatus. *Stigma* emarginatum.

PER. *Capsula* triangularis, 3-valvis.

E 3

SEM.

SEM. folitaria. B. VELLOZO.

Obs. Convenit cum VOCHY. *Flor. Guian. Tab. 6.*

— foliis oblongo-lanceolatis, lineatis, coriaceis. B.

SALICORNIA *herbacea. Salgadeira.*

Vis stimulans, diuretica, emmenagoga.

— *fruticosa.*

CALLITRICHE *verna.*

BLITVM *virgatum.*

CLASSIS II.

DIANDRIA MONOGYNIA.

IASMINVM *officinale. * Iasmin.*

Vis: uterina.

— *grandiflorum. **

— *azoricum. **

— *fruticans.*

LIGVSTRVM *vulgare. **

Baccae purpuream picturam pro chartis luforiis praebent.

PHILLYREA *media.*

— *angustifolia.*

— *latifolia.*

OLEA *europaea. Oliveira.*

Vis. Olei obtundens, emolliens: *fruct. condit. tonica,*
stomachica.

VERONICA *officinalis.*

Vis: adstringens, vulneraria.

— *alpina.*

— *Beccabunga.*

— *Anagallis.*

— *agrestis.*

— *arvensis.*

GRATIOLA *officinalis*.

Vis: purgans, vomitoria, emmenagoga, anthelmintica.

PINGVICVLA *Lusitanica*. †)

VERBENA *indica*. B.

— *officinalis*. *Vrjebao*.

Vis: adstringens, vulneraria.

— *supina*.

LYCOPVS *europaus*.

Succus nigricante colore quaevis inficit, ut elui nequeat.

CVNILA *thymoides*.

ZIZIPHORA *hispanica*.

ROSMARINVS *officinalis*. *Alecrim*.

Vis: excitans, nervina, tonica, stomachica, resolvens.

SALVIA *officinalis*. *Salva*.

Vis: adstringens, tonica, nervina, stomachica, uterina.

— *pratensis*.

— *verbenaca*.

— *hispanica*.

— *Sclarea*.

Vis: stimulans, exhilarans, sternutatoria, resolvens.

DIANTHERA *americana*. B.

— *varietas*. Spicis folitariis, alternis: foliis ovatis; nervis infra villosis: caule volubili piloso. B.

— spica communi terminali, folitaria, propriis ternis, comosis: foliis ternis, lanceolatis, utrinque villosis, reflexis. B.

— spicis folitariis, oppositis: foliis ovato-lanceolatis, infra villosis: caule volubili. B.

— spicis folitariis, terminalibus: foliis ovato-oblongis, utrinque pilosis: caule erecto, subramoso, piloso. B.

E 4

DIGY-

†) Cf. *Sowerby's Engl. Bot.* XXXII. n. 145. R.

 DIGYNIA.

 ANTHOXANTHVM *indicum*. B.

Varietas spica lineari, articulis bifloris; altero flosculo sessili, altero pedunculato: flosculis arista brevioribus, denso pilo inclusis. B.

TRIGYNIA.

 PIPER foliis subcordatis, acutis, subdecemnerviis, reticulatis. B. *Jaborandi bravo*.

 — *amalgamo*. B.

 — *reticulatum*. B.

 — *pellucidum*. B.

 — *acuminatum*. B.

 — *rotundifolium*. B.

CLASSIS III.

TRIANDRIA MONOGYNIA.

 XIRIS *indica*. B.

— scapo multifloro; squama flores distinguente, cornea, subrotunda, integerrima; calyptra hyalina.

Nectarii barba remota. B. VELOZO.

— scapo multifloro: squama flores distinguente, margine hyalina; multifida: Calyptra colorata: Nectarii barba ramosa. B.

Obs Nectaria filiformia, barba prolixa terminata.

Capfula 1 locularis, 3 valvis.

BIASLIA. Tab. VI. Fig. 2.

CAL. Perianthium: foliis lineari-lanceolatis, patentibus, persistentibus.

COR. Petala tria ovata, calycis longitudine.

STAM.

STAM. filamenta tria, capillaria, corolla breviora. *Antherae* ovatae, vesiculares, infidentes, apice interius perforatae.

PIST. Germen superum, oblongum. *Stylus* capillaris, filamentis brevior, persistens. *Stigma* simplex.

PER. Capsula ovata, acuta, 1-locularis.

SEM. plurima, rugosa.

Obs. differt a *Callisia* antheris apice perforatis, et capsula 1-loculari. VELLOZO. †)

VALERIANA *rubra*.

— *calcitrapa*.

— *cornucopiae*.

— *dioica*.

— *Phu.* *

Vis: narcotica, antispasmodica, sudorifera, diuretica, purgans.

— *locusta*.

— *coronata*.

TAMARINDVS *indica*. B.

Vis: FRVCT. eccoprotica, refrigerans.

CROCVS fativus. * Açafraõ.

Vis: *Stam.* anodyna, soporifera, exhilarans, resolvens, pellens, emmenagoga.

Pisillum Fulvo tingit colore.

— *vernus*.

IXIA *bulbocodium*.

— *chinensis*. *

GLADIOLVS *communis*.

— *utrinque floridus*. BAVH. *pin.* 41.

E 5

IRIS

†) An *Syena Mayaca Aublet* guj. I. p. 42, t. XV? R.

IRIS *florentina*.

Vis: *Rad.* expectorans, erphina, becchica, eccoprotica.

— *biflora*.

— *pseudo-acorus*.

Vis. adstringens.

— *xyphium*. *Lirio cardeno*.

— *sisyinchium*.

SCHOENVS *mariscus*.

— *aculeatus*.

— *macronatus*.

CYPERVS *longus*. *Albasor*.

Vis: diuretica, emmenagoga.

SCIRPVVS *palustris*.

— *coespitosus*.

— *lacustris*.

— *triqueter*.

ERIOPHORVM *polystachion*.

DIGYNIA.

SACCHARVM *officinarum*. B. *Canna de azucar*.

Vis. edulcorans, relaxans, calefaciens, expectorans, vulneraria.

PHALARIS *canariensis*. *Alpista*.

Vis: *Sem.* nutriens.

— *utriculata*.

PASPALVM spicis numerosis 5. 9., basi pilis verticillatis: floribus geminis, secundis, alternis, basi pilo clongato. B.

Obs. PASPALO *virgato affine*.

Pabulum. B. E. C. O.

PASPALVM. Spicis duabus petiolatis, terminalibus, oppositis, horizontalibus. Floribus acutis: valvula altera calycis ciliata. B.

— Spicis inferioribus alternis, superioribus tribus terminalibus, ex eodem centro: Floribus solitariis, acuminatis, dentibus receptaculi elongati infidentibus. B.

DACTYLIS spicis tribus terminalibus, umbellatis, supradecompositis; altera laterali: flosculis in spiculis lanceolatis, distiche imbricatis, compressis. B. *Pè de GALLINHA: VELLOZO.*

— *cynosuroides.*

— *glomerata.*

PANICVM *glaucum.*

— *italicum.*

— *sanguinale.*

— *crus galli.*

— *dactylon.*

— *patens.*

PHLEVM *pratense.*

— *arenarium.*

ALOPECVRVS *pratensis.*

— *geniculatus.*

— *monspeliensis.*

— *paniceus.*

MILIVM *effusum.*

— *paradoxum.*

AGROSTIS *spica venti.*

— *miliacea.*

— *australis.*

— *stolonifera.*

— *minima.*

AIRA *minuta.*

— *caespitosa.*

MELICA *ciliata.*

— *papilionacea.* B.

POA *aquatica.*

— *trivialis.*

— *pratensis.*

— *annua.*

— *eragrostis.*

— *rigida.*

— *spicata.*

BRIZA *minor.*

— *virens.*

— *media.*

— *maxima.*

CYNOSVRVS *cristatus.*

— *aureus.*

FESTUCA *myurus.*

— *fluitans.*

BROMVS *sterilis.*

— *arvensis.*

— *geniculatus.*

— *rubens.*

— *scoparius.*

— *rigens.*

— *pinnatus.*

STIPA *tenacissima.*

AVENA *elatior.*

— *Loeflingiana.*

— *fativa.* * *Aveia.*

Vis : *Sem. refrigerans.*

AVENA

AVENA *fatua*.

— *sterilis*.

— *fragilis*.

LAGVRVS *ovatus*.

ARVND *Bambos*. B.

— *Donax*. *Canna*.

— *phragmites*.

Panicula viridi tingunt color.

— *epigejos*.

— *arenaria*. B.

LOLIVM *temulentum*. *Jojo*.

ELYMVS *arenarius*.

— *caput medusae*.

HORDEVN *vulgare*. * *Cevada*.

— *murinum*.

TRITICVM *aestivum*. * *Trigo*.

— *hybernum*. * *Centeyo*.

Vis: *acescens*, *mucilaginoso*.

— *turgidum*. *

— *polonicum*. *

— *repens*. *Grana*.

Vis: *Rad.* *nutriens*, *diuretica*, *mundificans*, *anthelmintica*.

TRIGYNIA.

ERIOCAVLON *triangulare*. B.

POLYCARPON *tetraphyllum*.

MINVARTIA *dichotoma*.

TETRANDRIA MONOGYNIA.

BRAGANTIA. B.

Fasc. Plant. p. 6. V. supra.

FOSCARENIA.

CAL. Perianthium 4 fidum, superum, persistens, inaequale,
lacinia una majore.

COR. 1. petala, infundibuli - formis, longa.

STAM. Filam. 4. *Antherae* sessiles, longae fauci corollae incumbentes.

PIST.

PER. Drupa: Nux 1-sperma. B. VELLOZO.

— Foliis lato-lanceolatis, integerrimis, subtus villosis: caule arboreo tuberculato, spinoso, spinis axillaribus: capitulis axillaribus, pedunculis longissimis. B.

URCEOLA. Tab. VI. Fig. 4.

CAL. Per. hexaphyllum, foliolis ovatis, acutis, minimis, deciduis.

COR. monopetala, infundibuliformis; *tubus* cylindraceus, longus: *Limbus* quadripartitus, patens, laciniis oblongis, acutis, apice reflexis.STAM. Filam. 4. filiformia fauci corollae inserta. *Antherae* didymae, erectae, acutae.PIST. Germen ovatum, acuminatum. *Stylus* filiformis, staminibus brevior. *Stigma* capitatum.

PER. Capsula urceolata, 2. capsularis.

SEM. plurima. B.

GLOBULARIA *vulgaris*.DIPSACVS *fullonum*. *Cardo penteador*.

SCABIOSA *leucantha*. *Escabiosa*.— *succisa*.

Folia sicca luteo inficiunt.

— *arvensis*.Vis: *Rad.* diluens, alexiteria, becchica, exanthematica.— *columbaria*.— *atropurpurea*. * *Saudades*.— *papposa*.

SPERMACOCE foliis cordato-oblongis, acutis, hispidis, sessilibus, reflexis; caule 4-angulari, hispido, angulis submembranaceis. B.

— Foliis subrotundis, acutis, glabris, subsessilibus, ferratis: caule 4-angulari, glabro, angulis membranaceis, aculeatis, aculeis reflexis. B.

Obs. variat corolla 2, 3, 4-fida, floribus 2, 3, 4-andris: *cal.* 2, 3-4 dentatis. VELLOZO.SHERARDIA *arvensis*.— *muralis*.ASPERULA *arvensis*.— *cynanchica*.— *laevigata*.GALIVM *palustre*.— *uliginosum*.— *spurium*.— *mollugo*.— *aparine*. *Amor de hortelao*.— *pariense*.CRUCIANELLA *angustifolia*.— *maritima*.

RUBIA tinctorum. *Ruiva, Garança.*

Vis: *Rad.* adstringens, pellens, diuretica.

Radices rubro inficiunt colore, frequentissimo in usu apud tinctorum.

PETESIA foliis lanceolatis, glabris, integerrimis: capitulis axillaribus, pedunculis longissimis: caule procumbente. B.

Obs Cal. 4-partitis.

— Foliis cordatis, utrinque pilosis, caule prostrato, piloso. B. VELLOZO.

PAVETTA foliis lanceolatis, glabris. B.

BVDDLEJA americana. B.

PLANTAGO major. *Tanchagem.*

Vis: adstringens, vulneraria.

— *media.*

— *lanceolata.*

— *tagopus.*

— *lusitanica.*

— *albicans.*

— *maritima.*

— *coronopifolia.* *Diabelha.*

— *Loeflingii.*

— *psyllium.*

Vis: *Sem.* inviscans, lubricans, refrigerans, consolidans.

SCOPARIA foliis lanceolatis, ferratis. B. *Vaçoura meuda.*

Obs. Villi elongati in fauce corollae, VELLOZO.

TAPANHVACANGA. Tab. VI. Fig. 5.

CAL. Per. monophyllum, 2-dentatum, superum.

COR. monopetala, hypocrateriformis, supèra, ore quadrifido, patulo, laciniis patulis, aequalibus, faux villis clausa.

STAM. Filam. 4. brevissima basi tubi inserta. *Antherae* subrotundae.PIST. *Germen* inferum, ovato-acuminatum. *Stylus* subulatus. *Stigma* obtusum.

PER. Capsula 2-locularis, 2-valvis.

SEM. duo. B. VELLOZO.

SANGVISORBA *officinalis*.

Vis: adstringens, tonica.

CORNVS *sanguinea*.TRAPA *natans*.Vis: adstringens, obstipans. *exol.*DORSTENIÀ *contrajerva*. B.

Vis: adstringens, stomachica, alexiteria, sudorifera. †)

— *Drakena*. B.ELAEAGNVS *angustifolia*.CAMPHOROSMÀ *monspeliensis*.ALCHÉMILLA *alpina*.

DIGYNIA.

CVSCVTA *europaea*.

Herba subrufo tingit colore.

TETRAGYNIA.

ILEX *aquifolium*.POTAMOGETON *natans*.

POTA:

†) Cf. Roemer *Archiv d. Bot.* I, Tab. VII.

POTAMOGETON *setaceum.*

— *gramineum.*

— *marinum.*

RUPPIA *maritima.*

SAGINA *procumbens.*

— *erecta.*

TILLAEA *muscosa.*

CLASSIS V.

PENTANDRIA MONOGYNIA.

HELIOTROPIVM *europaeum. Tournefol.*

— *supinum.*

MYOSOTIS *scorpioides.*

— *apula.*

LITHOSPERMVM *arvense.*

— *fruticosum. Erva das sete sangrias.*

ANCHVSA *officinalis. Lingua de Vacca.*

— *undulata.*

— *sempervirens.*

CYNOGLOSSVM *officinale. Macavallo.*

Vis: adstringens, subnarcotica.

— *lusitanicum.*

— *linifolium.*

— *omphalodes.*

PVLMONARIA *angustifolia.*

SYMPHYTVM *officinale.*

Vis: Rad. inviscans, glutinans, vulneraria, adstringens.

CERINTHE *major.*

— *minor.*

BORRAGO *officinalis. * Borragem.*

Asperugo procumbens.

ECHIVM

ECHIVM *vulgare*. *Lingua de Boi*.

— *Lusitanicum*.

PRIMVLA *veris*. *Quejadillo*.

Vis: narcotica, nervina. *ex*.

— *auricula*. *

LYSIMACHIA *vulgaris*.

Herba luteo colore inficit lanas.

— *linum stellatum*.

— *nummularia*.

Vis: faponacea, subadstringens, vulneraria.

ANAGALLIS *arvensis*. *Marujem*.

— *latifolia*.

— *linifolia*.

— *tenella*.

SPIGELIA *anthelmia*. B. *Arapabaca*.

Vis: narcotica, expellens, anthelmintica!

PLUMBAGO *europaea*.

Vis: caustica.

— *scandens*. B.

CONVOLVULVS *arvensis*. *Verdeselha*.

— *mechoacan*. B.

Vis: *Rad.* eccoprotica, roborans.

— Foliis cordatis, hastatis, multinerviis, caule repente,
piloso, tuberoso. B.

Rad. *esc.* vulneraria.

— *sepium*.

— *jalapa*. B.

Vis: *Rad.* purgans.

— *althaeoides*.

— *tricolor*.

— *soldanella*.

CONVOLVULVS *Brasiliensis*. B.

— *Pinto*. B. (Fasc. plant. pag. 9.)

CAMPANULA *rapunculus*. Raponço.

— *dichotoma*.

— *spicata*.

— *saxatilis*.

— *speculum*.

— *hybrida*.

— *hederacea*.

SAMOLVS *Valerandi*.

IPOMOEA foliis quinatis, foliolis lanceolatis, integerrimis: caule glabro, volubili, pedunculis trifloris. B.

COFFEA *occidentalis*. B. *Caffé*.

— *arabica*. * B.

Vis: *Sem.* ustul. exicans, excitans, pellens diuretica, antivenerea.

LONICERA *caprifolium*. *Madre sylvæ*.

— *periclymenum*.

CONOCARPUS *erecta*. B.

GENIPA *americana*. B.

MIRABILIS *Ialapa*. * *Erva triste*.

VERBASCUM *Thapsus*. *Barbasco*.

Vis: anodyna, antispasmodica, emolliens, repellens.

— *lychnitis*.

— *blattaria*.

— *sinuatum*.

DATVRA *stramonium*.

HYOSCYAMUS *niger*. *Meimandro*.

Vis: narcotica, phantastica, dementans, anodynâ, antispasmodica, repellens.

— *albus*.

NICOTIANA *tabacum*. B. *Tabaco.*

Vis: anodyna, paregorica, narcotica, vomitoria, er-
rhina, vulneraria, repellens.

ATROPA *mandragora*.

Vis: narcotica &c.

PHYSALIS *alkekengi*.

Vis: subanodyna, diuretica, refrigerans, eccoprotica.

SOLANVM *verbascifolium*. B.

— *batatas*. * *Batatas Inglezas, ou brancas.*

— *Lycopersicum*. * *Tomates.*

— *nigrum*. *Erva moura.*

Vis: anodyna, hypnotica, paregorica, repellens, re-
frigerans.

— *melongena*. * *Bringela.*

— *paniculatum*. B.

— *dichotomum*. B. (Fasc. plant. pag. 9.)

— *Banks*. B. (ibid. pag. 10.)

— *frigosum*. B. ibid.

— *Valadares*. B. ibid.

— *Botelho*. B. ibid.

— *Belfort*. B. ibid.

— *virginianum*. B. *Sol.*

Obf. differt laciniis acutis.

— caule inermi, frutescente, flexuoso, foliis ovatis, ca-
lycibus, caule, foliis pilis ramosis adspersis: foliis
pagina superiore simul tuberculatis: floribus cy-
mosis. B.

SOLANVM *pimpinellifolium*. B.

— caule inermi fruticoso, foliis lato-lanceolatis, integer-
rimis, pagina inferiore tomentosa, racemis termina-
libus. B.

SOLANVM *pimpinellifolium*. B.

- caule inermi, fruticoso: foliis geminis, altero minore, ovatis, acuminatis, integerrimis, utrinque villosis: floribus axillaribus, confertis. B.
- caule inermi herbaceo, piloso, tetragono, membranaceo, repente: foliis pinnatis decursive, integerrimis, pilosis: racemis simplicibus. B.
- caule inermi, fruticoso: foliis cordato-acuminatis, utrinque pilis glanduliferis, integerrimis: floribus racemosis. B.
- caule inermi, frutescente, flexuoso: foliis lanceolatis, integerrimis, supra nitidis, subtus albido-tomentosis, maximis; racemis cymosis, lateralibus. B. VELLOZO.

CAPSICVM *annuum*. B. L. * *Pimentao*.

Vis: *fruct.* corrodens, rubefaciens, stimulan, tussiva.

- *frutescens*. B. *Malegueta*.

VARRONIA *lineata*. B.RHAMNVS *oleoides*.

- *alaternus*. *Aderno*, ou *Sanguinho*, ou *Samoea*.
- *frangula*.

Vis: *Cort.* purgans.

Baccæ immaturæ viridi colore lanas inficiunt.

- *Zizyphus*. * *Maça de anafega*.

Vis: *Bacc.* inviscans, edulcorans, expectorans, lubricans.

MANGIFERA *indica*. B.HIRTELLA *americana*.RIBES *grossularia*. *

- *uva crispa*. *

HEDERA *helix*. *Erva arborea*.

Vis: vulneraria.

VITIS *vinifera*. *. *Vide*.

Vis: lubricans, subluxans.

ACHYRANTHES *lappacea*. B.

— *prostrata*. B.

ILLECEBRUM *verticillatum*.

— *suffruticosum*.

— *cynosum*.

— *paronychia*. *Erva prata*.

— *vermiculatum* B.

CERBERA *Ahovai*. B.

VINCA *major*. *Congoxa*.

NERIVM *oleander*. *Loendro*, *Sevaldilha*.

PLUMMERIA *rubra*. B.

PORTLANDIA *grandiflora*.

Obs. Capfula tetragona.

Stigma clavatum.

ECHITES racemis axillaribus: foliis peltatis, ovatis, mucronatis, inferne tomentosis: caule volubili, tomentoso. B.

ECHITES *torulosa*. *Varietas*.

Foliis lineari-lanceolatis. B.

— foliis cordato-ovatis, acuminatis, pedunculis racemosis, multifloris. B.

LISIANTHVS foliis ovato-sublanceolatis, floribus, terminalibus, plurimis: caule tereti B.

— foliis oblongis cum acumine, subsessilibus, foliis terminalibus, subgeminis: caule tetragono. B. VELLOZO.

MESSERSCHMIDIA foliis cordatis, subacuminatis, integerrimis, subtus tomentosis, spicis secundis. B.

Obs. Bacca sicca 2-partibilis, loculis 2-3-spermis.

Variat foliis ovatis, acutis, acuminatis.

MACROCNEMVM foliis oblongo-lanceolatis, coriaceis, integerrimis. B.

— foliis ternis, lato-lanceolatis, undatis, integerrimis, coriaceis. B.

H O R T I A.

CAL. *Per.* 5-dentatum, inferum, persistens.

COR. 5 petala, petalis reflexis, acuminatis, ad basin pilosis.

STAM. *fil.* 5. *Stylus* 0. *Stigma* coloratum.

PIST.

PER. Capsula 5-locularis, loculis 1-spermis, tuberculata,

— foliis subcuneiformibus, integerrimis: floribus terminalibus, cymosis: caule arboreo. B.

Cortex Quinae succedaneus.

M A C I E L I A.

CAL. *Per.* tubulosum, 5-dentatum, inferum.

COR. 1-petala, tubulosa, 5-fida, laciniis reflexis.

STAM. filamenta 5; basi pilosa.

PIST. Stigma 4-duplex.

PER. Drupa. Nux 1-locularis, visco obtecta.

— foliis inferioribus ovato-oblongis, obliquis, acuminatis, supra scabris, subtus subtomentosis: floribus cymosis: caule arboreo. B. VELLOZO.

CYRILLA *racemifera*. B.

LAVRADIA. Tab. VI. Fig. 6.

CAL. *Per.* pentaphyllum, foliolis ovatis, lanceolatis, aequalibus, persistentibus.

COR. Petala quinque ovato-acuminata, aequalia, calyce majora.

STAM.

STAM. filamenta 0, vel brevissima.

Nectarium conicum, truncatum supra stamina, et pistillum, cucullatum.

PIST. Germen oblongum, stylus filiformis. Nectario vix longior. Stigma obtusum.

PER. Capsula oblonga, 1-locularis, 3-valvis.

SEM. plurima. B. VELLOZO.

— foliis lanceolatis, ferratis: caule tereti, racemis terminalibus. B.

Obs. a Roridula differt ob filamentorum absentiam, et Nectarii figuram.

HYDROPHYLLUM foliis reniformibus, integerrimis. B.

Obs. Corolla monopetala, subrotata, quinquefida.

GALVANIA. Tab. VII. Fig. 7.

CAL. Per. monophyllum, 5-dentatum.

COR. monopetala, ventricosa, supera. Limbus quinquepartitus, laciniis acutis.

STAM. filamenta quinque tubi basi corollae inserta, et villo clauduntur tubum. Antherae oblongae, didymae.

PIST. Germen obovatum. Stylus filiformis, laeviter inclinatus, staminibus longior. Stigma bifidum, patens.

PER. Bacca 2-locularis, loculis 1-spermis.

SEM. fulcata. B. VELLOZO.

LYCIVM *europaeum*.

— foliis lanceolatis: calycibus 5-fidis: caule arboreo. B.

DIGYNIA.

ASCLEPIAS foliis cordato-oblongis, acutis, racemis axillaribus: caule volubili. B.

— *nigra*.

— *fruticosa*. * *Arvore da seda*.

HERNIARIA *glabra*. *Erva turca, ou das quebraduras.*

- *hirsuta.*
- *fruticosa.*
- *lenticulata.*

CHENOPODIUM *urbicum*. *Pe' de ganço,*

- *rubrum.*
- *serotinum.*
- *ambrosioides.*
- *vulvaria.*
- Vis: antispasmodica.
- *polypermum.*
- *scoparia.* * Valverde.
- *maritimum.*

BETA *vulgaris.* * *Acelga.*

- Vis: humectans, diluens, errhina,
- *maritima.*

SALSOLA *kali,*

- *soda.*
- *sativa.*
- *vermiculata.*
- *fruticosa.*

ANABASIS *tamariscifolia.*

GOMPHRENA *brasiliensis.* B.

VLMVS *campestris.* Olmo.

Vis: Cort. adstringens, vulneraria.

GENTIANA *lutea.* *Genziana.*

- Vis: Rad. balsamica, tonica, stomachica, anthelmintica.
- *centaurium.* *Fel da terra.*

- Vis: balsamica, stomachica, tonica.
- *spicata.*

ERYNGIVM *pusillum*.

— *tricuspidatum*.

— *maritimum*.

— *campestre*.

Vis: diuretica, emmenagoga, aphrodisiaca,

— *amethystinum*.

HYDROCOTYLE *umbellata*. B.

SANICVLA *europaea*.

Vis: resolvens, adstringens.

ASTRANTIA *major*.

BVPLEVRVM *rotundifolium*.

Vis: subadstringens, vulneraria;

— *semicompositum*.

— *tenuissimum*.

— *fruticosum*.

TORDYLIVM *officinale*.

Vis: diuretica,

— *nodosum*.

CAVCALIS *grandiflora*.

— *leptophylla*.

DAVCVS *carota*. * *Cinoira*.

Vis: *Sem.* diluens, humectans, carminativa, diuretica, emmenagoga,

— *muricatus*.

— *visnaga*.

— *gingidium*.

AMMI *majus*.

— *glaucifolium*.

CONIVM *maculatum*. *Cicuta*.

ATHA-

ATHAMANTA *oreosolinum*.

— *cretensis*.

Vis: *Sem.* carminativa, diuretica, emmenagoga.

CRITHMVM *maritimum*.

FERVLA *communis*.

— *tingitana*.

LASERPITIVM *latifolium*.

Vis: *Rad.* resolvens, diuretica, emmenagoga, stomachica.

— *chironium*.

HERACLEVM *sphondylium*.

LIGVSTICVM *peregrinum*.

ANGELICA *sylvestris*.

Vis: *Rad.* resolvens, sudorifera, carminativa, emmenagoga.

SIVM *latifolium*.

— *nodiflorum*.

— *ficulum*.

SISON *ammi*.

Vis: *Sem.* carminativa, diuretica, emmenagoga.

BVBON *macedonicum*. * *Salça grande*.

CVMINVM *cuminum*. * *Cominhos*.

Vis: *Sem.* carminativa, diuretica, emmenagoga.

OENANTHE *fistulosa*.

— *crocata*.

— *prolifera*.

— *globulosa*.

PELLANDRIVM *aquaticum*.

SCANDIX *odorata*.

— *peccen*.

— *australis*.

SCANDIX *cerefolium*. * *Cerfolio*.

Vis: antiphlogistica, diuretica, lactifera.

CHAEROPHYLLVM *sylvestre*.

CORIANDRV M *fativum*. * *Coentro*.

Vis: hypnotica, carminativa, lactifuga.

SESELI *turbith*.

THAPSIA *villosa*.

Umbella luteo tingit colore lanas.

— *foetida*.

PASTINACA *fativa*. *

Vis: *Rad. Sem.* diluens, humectans, nutriens, flatulenta, aphrodisiaca.

SMYRNIV M *perfoliatum*.

— *olusatrum*.

ANETHVM *graveolens*. *Endro*.

Vis: hypnotica, lactifuga, carminativa.

— *segetum*.

— *foeniculum*. * *Erva doce*.

Vis: resolvens, pellens, carminativa, lactifera.

CARVM *carvi*. * *Alcarovia*.

Vis: *Sem.* resolvens, carminativa.

APIVM *petroselinum*. * *Salsa*.

Vis: resolvens, emmenagogä.

— *graveolens*. * *Selino*.

Vis: carminativa, pellens, sudorifera, diuretica, emmenagoga, repellens, antifebrilis.

TRIGYNIA.

RHVS *coriaria*. *Sumagre*.

Vis: *Fl. Sem.* adstringens, coriaria, refrigerans.

Fol. coriaria.

Cortex

Cortex caulis flavo pannos colore inficit.

Cortex radice rufo eleganti colore tingit.

RHVS *copallinum*. B.

Ejus resina in vernicibus.

VIBVRNVM *tinus*. *Folhado*.

CASSINE *paragua*. B. *Erva do Paraguai*.

Vis: vomitoria, purgans, fudorifera, *exol*.

SAMBVCVS *ebulus*. *Engos*.

Vis: narcotica, anodyna, pellens, fudorifera, diuretica, drastica.

— *nigra*. *Sabugueiro*.

TAMARIX *gallica*. *Tamargueira*.

Vis: *Cort. Rad. Lign. Fol.* adstringens, coriaria, obfipans.

TVRNERA *fidoides*. B.

CORRIGIOLA *littoralis*.

PHARNACEVM *cerviana*.

ALSINE *media*. *Marugem*.

PENTAGYNIA.

STATICE *armeria*.

— *limonium*.

Vis: adstringens . . . *exol*.

— *cordata*.

— *ferulacea*.

— *acuta*.

LINVM *ufitatifsimum*. * *Linho*.

Vis: *Sem. Olei* relaxans, obtundens, emolliens.

— *firifium*.

DROSERA *rotundifolia*.

Vis: corrodens. *exol*.

DROSERA *Lusitanica*.

— *cistiflora*.

MAHERNIA foliis bipinnatis, petiolo communi alato,
foliolis basi interne auritis, crenatis, obtusis. B.

CLASSIS VI.

HEXANDRIA MONOGYNIA.

BROMELIA *ananas*. B.

— *karatas*. B.

— *lingulata*. B.

— *nudicaulis*. B.

— *acanga*. B.

TILLANDSIA *utriculata*. B.

— *lingulata*. B.

— *usneoides*. B.

TRADESCANTIA *geniculata*. B.

— *Repens*. Foliis vaginantibus, ovatis, altero latere ob-
literato, subtus pilosis, spathis monophyllis. B.

LEVCOJVM *autumnale*.

NARCISSVS *pseudo-narcissus*.

— *minor*. *Tazetta*.

— *bulbocodium*.

— *Fonquilla*. * *Fonquilha*.

PANCRATIVM *maritimum*.

CRINVM *americanum*. B.

AMARYLLIS *lutea*.

— *formosissima*. B.

— *Bella donna*. *

— Scapis ex umbella foliacea multifloris, corollis cam-
panulatis, inaequalibus, foliis oblongo-acuminatis,
petiolis spiritaliter flexis: caule volubili. B.

Obs.

Obf. Petala 3. interiora unguibus medio coarctata :
apicibus multifido - crenatis.

BVLBOCODIVM *vernum.*

ALLIVM *porrum.* * *Alho porro.*

Vis: *Sem.* calefaciens, emmenagoga, diuretica,
diaphoretica.

— *subhirfutini.*

— *sativum.* * *Alho.*

Vis: *Rad.* excitans, pellens, maturans, anthelmin-
tica, diuretica, diaphoretica.

— *vineale.*

— *triquetrum.*

— *cepa.* * *Cebolla.*

Vis: *Rad.* maturans, diuretica, diaphoretica, flatu-
lenta, aphrodisiaca, anthelmintica.

— *chamaemoly.*

LILIVM *candidum.* * *Lirio de S. Antonio.*

Vis: *Rad. Flor.* maturans, anodyna, emmenagoga.

FRITILLARIA *pyrenaica.*

— *melcagris.*

VVVLARIA *perfoliata.* B.

TVLIPA *gesneriana.* *

ORNITHOGALVM *pyrenaicum.*

— *narbonense.*

— *pyramidale.* *Leite de gallinha.*

SCILLA *maritima.* *Cebolla alvarra.*

Vis: *Rad.* incidens, stimulans, pellens, diaphoretica,
diuretica, hydragoga.

— *peruviana.*

— *lusitanica.*

— *unifolia.*

ASPHODELVS *ramosus*. Gammaō.

Vis: *Rad.* diuretica, emmenagoga, maturans.

— *fistulosus*.

ANTHERICVM *planifolium*.

ASPARAGVS *officinalis*. *Aspargo*.

Vis: *Rad. Sem.* diluens, humectans, debilitans, diuretica, aphrodisiaca.

— *acutifolius*.

— *aphyllus*.

DRACAENA *Draco*. *

Pharm. Draconis sanguis:

Vis: incretans, adstringens:

CONVALLARIA *polygonatum*.

Vis: *Rad.* vulneraria.

— *majalis*. * *Campainhas*.

Vis: *Fl.* narcotica, antispasmodica, errhina:

HYACINTHVS *non scriptus*.

— *serotinus*.

— *amethystinus*.

— *orientalis*. * *Jacinto*.

— *comosus*.

— *muscari*.

AGAVE *americana*. B. L. * *Piteirã*.

IVNCVS *acutus*. *Iunco*.

— *conglomeratus*.

— *effusus*. B.

— *filiiformis*.

— *bufonius*.

— *pilosus*.

BVRSERA *gummifera*. B.

Vis: *Lign. Cort.* in Dysenteria, Diarrhoea.

BERBERIS *vulgaris*.

Vis: *Cort. Bacc.* refrigerans, attenuans, antiseptica,
tonica. *Cort.* purgans.

Cortex luteo tingit colore.

LORANTHVS *americanus*. B.

FEREIRIA. Tab. VI. Fig. 8.

CAL. Perianthium. o.

COR. monopetala, infera, *tubus* cylindraceus ad faucem
ventricosus. *Limbus* tubo brevior 5-fidus, laciniis
lateralibus revolutis, patulis, acutis.

Faux angustata.

STAM. *Filamenta* sex, minima. *Antherae* sex oblongae
intra faucem ventricosam corollae.

PIST. Germen -- superum.

Stylus longitudine corollae.

Stigma capitatum, emarginatum.

PER. . . .

SEM. *papposa*. B. VELLOZO.

BVRMANNIA foliis ovatis, acuminatis, integerrimis,
foliolis vaginantibus: racemis terminalibus; caule
prostrato. B.

— racemo terminali, foliaceo: foliis superioribus majo-
ribus, lato-lanceolatis, vaginantibus, subtus colora-
tis, caule erecto. B.

Obs. Rudimentum sexti filamenti.

BARBACENIA. Tab. VI. Fig. 9.

CAL. *Per.* 6-fidum, monophyllum, ventricosum, maxi-
mum, persistens, 6- aut 7-dentatum, totum adper-
fium glandulis pedunculatis, humorem viscosum eji-
cientibus.

COR.

- COR. Petala sex, ovata, obtusa, patentia, aequalia.
 STAM. Filamenta sex petaliformia, apicibus dentata.
Antherae filamentis lateraliter adhaerentes, didymae,
 longitudine filamentorum, acuminatae, erectae.
 PIST. Germen obovatum: *Stylus* cylindraceus, stamini-
 bus longior. *Stigma* crassiusculum, ovato-acumi-
 natum, linea longitudinali exaratum.
 PER. Capsula oblonga, pedunculata, coronata, glandulosa,
 3-valvis.
 SEM. plurima, parva, subrotunda. B. VELLOZO.
 FRANKENIA *laevis*.

DIGYNIA.

ORYZA *fativa*. * *Arrôz*.

Vis: *Sem.* nutriens.

— *mutica*. B.

TRIGYNIA.

RVMEX *patientia*.

— *crispus*. *Labaga*.

— *acutus*.

Vis: adstringens, eccoprotica.

— *obtusifolius*.

— *bucephalophorus*.

— *aquaticus*.

Vis: *Rad.* adstringens.

— *tingitanus*.

— *acetosa*. * *Azedas*.

Vis: refrigerans, tonica, obstipans.

Radix exsiccata rubro colore inficit Decocta Pharma-
 copaeorum.

— *acetosella*.

TRIGLOCHIN *palustre*.

— *maritimum*.

COLCHICVM *autumnale*. *Dedo de Mercurio*.

Vis: *Rad.* narcotica, phantastica, dementans, dra-
stica, exanthematica.

— *montanum*.

POLYGYNIA.

ALISMA *plantago*.

CLASSIS VII.

HEPTANDRIA MONOGYNIA.

AESCULVS *hippocastanum*. * *Castanheiro da India*.

Vis: *Cort.* antifebrilis.

— *Pavia*. B.

CLASSIS VIII.

OCTANDRIA MONOGYNIA.

TROPAEOLVM *minus*. * *Chagas*.

RHEXIA *acisanthera*. B.

— *brasiliانا*, foliis subsessilibus, alternis: floribus alter-
nis, axillaribus, subpendunculatis. B.

Obs. Caulis tetragonus, angulis membranaceis,
Folia ovata, lanceolata, subsessilia, multinervia, gla-
bra, ramulis oppositis. Internodia rubra. Flores
solitarii, axillares, subsessiles, flavi.

EPILOBIVM *montanum*.

— *tetragonum*.

— *palustre*.

AMYRIS *elemifera*. B.

Vis: *Res.* diurectica. *exol.*

CHLORA *perfoliata*.

VACCINIVM racemis terminalibus, nutantibus, foliis lato-lanceolatis, integerrimis. B.

— *vitis idaea*.

Vis: refrigerans, attenuans.

QVELVSIA. Tab. VII. Fig. 10.

CAL. *Per.* monophyllum, coloratum, infundibuliforme, superum, quadrifidum; laciniis lanceolatis, erectis tubo duplo longioribus. Tubus nectariferus.

COR. *Petala* 4, subrotunda, submarginata laciniis calycis interjecta, iis duplo minora, circa stamina convoluta.

STAM. Filamenta 8, laciniis longiora, fauci perianthii inserta, filiformia, erecta 4 longiora. *Antherae* oblongae, filamentis insidentes.

PIST. Germen oblongum. *Stylus* filiformis, pilosus, staminibus longior. *Stigma* oblongum, acutum.

PER. Bacca 4-locularis, infera.

SEM. plurima. B.

Obs. a Skinnera Forster gen. 29. differt laciniis calycis, corolla, stigmate, et Bacca. †)

— Foliis ternis, petiolatis, subverticillatis, ovato-lanceolatis, denticulatis, nervis rubris: stipulis tribus rubris, acutis ad petiolos. Floribus cernuis: Caulis teres. B. ††)

ERICA *vulgaris*. *Urze*.

— *viridi-purpurea*.

G 3

ERICA

†) Sine dubio est *EVCHSIA coccinea* Ait. Hort. Kew. II. p. 8. R.

††) An *EVCHSIA triphylla*, Plum. ic. 133. f. 1? R.

ERICA *cinerea*.

— *ciliaris*.

Obs. Folliculi imbricati in hac Erica instar illorum falicis rosei, in quorum centro larva flavescens.

— *umbellata*.

DAPHNE *villosa*.

— *laureola*.

Vis: *Cort.* corrodens, rubefaciens, excorians, drastica.

— *gnidium*. *Trovisco*.

Vis: eadem ac praecedentis.

PASSERINA *hirsuta*.

MOEHRINGIA *muscosa*.

TRYGINIA.

POLYGONVM *hydropiper*.

— *maritimum*.

— *aviculare*. *Centinodia*.

Vis: subadstringens, vulneraria. *exot.*

— *fagopyrum*. *

Vis: *Sem.* refrigerans, obstipans, nutriens.

— *convolvulus*.

SAPINDVS *saponaria*. B.

Vis: *fruct.* saponacea.

PAVLLINIA *pinnata*. B.

— foliis biternatis, foliolis lanceolato-ovatis, caule, foliisque villosis. B.

CARDIOSPERMVM *corindum*. B.

TETRAGYNIA.

ELATINE *hydropiper*.

CLASSIS IX.

ENNEANDRIA MONOGYNIA.

LAVRVS? foliis subreniformibus, integerrimis; coriaceis: floribus racemosis, monoicis. B.

Obs. filamenta 9-12, singulis antherae 4 dispositae: *Stylus* longitudine staminum. *Stigma* capitatum.

— foliis oblongo-lanceolatis, utrinque villosis: Floribus axillaribus, racemosis. B.

— foliis lato-lanceolatis, coriaceis, planis, subtus tomentoso-coloratis, integerrimis, marginibus reflexis: floribus racemosis: caule arboreo. B.

— foliis cordatis, coriaceis, integerrimis, acutis, subtus albicantibus. Floribus racemosis. B.

Obs. CAL. 0, nisi corollam dicas.

COR. calycina 6-partita: filamenta 3 interiora basi glandula utrinque.

PIST. Sterile? an ad monoeciam? VELLQZO.

— *cinnamomum*. S. Thomé. B. * *Canella*.

Vis: *Cort.* cordialis, corroborans, calefaciens, perspirans, antifebrilis, carminativa.

LAVRVS nobilis. * *Louro*.

Vis: *Bac.* calefaciens, resolvens, pellens, carminativa.

— *persea*. B.

— *sassafras*. B.

Vis: *Lign. Cort.* diaphoretica, pellens, corroborans, purificans.

ANACARDIVM occidentale. B.

Vis: *Nuc.* excorians, tinctoria.

 HEXAGYNIA.
BVTOMVS *umbellatus*.

CLASSIS X.

DECANDRIA MONOGYNIA.

IVSSIEVA *octovalvis*. B.CERCIS *siliquastrum*. Olaya.BAVHINIA *aculeata*. B.— *purpurea*. B.HYMENAEA *courbaril*. B.CASSIA foliis quadrijugis, oblongis, auritis, mucronatis;
glandula orbiculari ad basin petiolorum, magna. B.*Obs.* Antherae superiores 3, steriles.— foliis bijugis, oblongo-lanceolatis, auritis: glandula
ovata inter infima. B.— foliis octojugis, oblongo-acuminatis, inferioribus,
minoribus, petiolatis eglandulatis: caule angulato,
tuberculato. B.*Obs.* variat foliis septemjugis. VELLOZO.— *planisliqua*. B.— *hirsuta*. B. Fedegozo.Vis: *Fol.* purgans.— *chamaecrista*. B.— *flexuosa*.CAESALPINIA *brasiliensis*. B.Lignum rubro inficere colore in arte tinctoria vul-
gatissimum est.GVAIACVM *officinale*. B.Vis: *Cort.* aperiens, purificans, pellens.

RVTA

RUTA *graveolens*. Arruda.

Vis: resolvens, pellens, carminativa, emmenagoga,
exanthematica, sudorifera, anthelmintica.

TRICHILIA *glabra*. B.

MELIA *azedarach*. * Sicomoro.

TRIBULVS *terrestris*.

THRYALLIS *brasiliensis*. B.

COPAIFERA *officinalis*. B.

Vis: Bals. vulneraria, laxans, mundificans,

MELASTOMA *holosericea*. B.

— *malabathrica* B.

— foliis integerrimis, quinque-nerviis, lato-lanceolatis,
scabris. B. Flor. de quaresma.

— Foliis lanceolatis, denticulatis, denticulo utrinque ad
apicem trinerviis. B.

Obs. Caps: 3-locularis, 4-locularis.

— Foliis ovatis, acutis, quinquenerviis, villosis, ferratis,
pagina superiore tuberculata. B.

Obs. demit. $\frac{3}{4}$ e fructificatione.

— Foliis integerrimis trinerviis, lanceolatis, obtusis: pa-
gina inferiore subtomentosa. B.

— Foliis integerrimis, trinerviis, cordato-acutis, sessilibus,
revolutis: caule, foliisque pilosis. B.

— Foliis integerrimis, ovatis, 3-5-nerviis, villosis, caule
piloso. B.

Obs. Capsula 3-locularis.

— Foliis ovatis, carinatis, sessilibus, ciliatis, in quadrangulum
dispositis: floribus terminalibus, solitariis. B.

Obs. auget. $\frac{1}{4}$ fructif.

MELASTOMA *malabathrica*. B.

— Foliis ovato-subcordatis, acutis, crenatis, crenulis spinosis, septem nerviis: foliis, caule, calycibusque spinosis. B.

Obs. Bacca 3-locul.

— Foliis lanceolatis, integerrimis, trinerviis subtus, nervo intermedio, superne marginibus, et caule pilosis. B.

Obs. Bac. 2-3-locul.

Reliquae fructificationis partes variant defectu $\frac{1}{3}$.

— Foliis ovatis, quinquenerviis, ferratis, acutis, utrinque pilosis: caule tetragono, membranaceo, piloso, pilis inflexis. B.

Obs. demit. $\frac{1}{3}$ e fructific.

— Foliis acerosis. B. *Vaçoura do Tapantuacanga*.
Baccae nigro colore tingunt.

CORREIA. Tab. VI. Fig. II.

CAL. *Per.* 5-phyllym, persistens, inferum: foliolis ovato-acutis, concavis, marginibus membranaceis.

Receptaculum magnum, carnosum.

COR. Petala 5, obovata.

STAM. Filamenta 10. brevissima. *Antherae* oblongae, didymae, fere in cylindrum approximatae.

PIST. Germen. *Stylus* filiformis, longitudine staminum.
Stigma simplex.

PER. Baccae 5. receptaculo carnosio insertae, oculis 1-spermis. B.

— foliis ovato-oblongis, ferratis, coriaceis. B.

— foliis lanceolatis, integerrimis. B. VELLOZO.

RHODODENDRON *ponticum*.

ANDRO-

ANDROMEDA racemis secundis, terminalibus, bractea-
tis: corollis ovatis: foliis alternis, ovato-subrotun-
dis, integerrimis, supra tomentosis, infra lanatis,
glandula cylindrica terminatis. B. VELLOZO.

ARBUTVS *unedo*. Medronheiro.

— *andrachne*. *

— *uva urfi*.

Vis: *Fol.* adstringens, coriaria, obstipans. Folia
cinereo colore tingunt.

DIGYNIA.

SAXIFRAGA *punctata*.

— *geum*.

— *autumnalis*.

— *granulata*.

Vis: diuretica.

GYPSOPHILA *struthium*.

Radicula *Struthionis*, quae lavandis lanis succum
habet mirum quantum conferens candori molli-
tiaeque. PLIN. L. 19. c. 3. Hac etiamnum His-
panos in Lamancha vestimenta coquere, et ab-
luere haud minori effectu ac si sapone aut smeg-
mate uterentur. LOEFL.

— *perfoliata*.

SAPONARIA *officinalis*.

Vis: pellens, sudorifera, diuretica, emmenagoga, an-
thelmintica.

DIANTHVS *barbatus*. *

— *carthusianorum*.

— *prolifer*. Cravinha.

DIAN-

DIANTHVS *chaerophyllus*. * *Cravo*.

Vis: *Flor. cordialis, sudorifera.*

- *glaucus.*
- *chinensis.*
- *arenarius.*

TRIGYNIA,

CVCVBALVS *italicus.*

SILENE *lusitanica.*

- *gallica.*
- *cerastoides,*
- *behen.*
- *viridiflora.*
- *rubella.*
- *inaperta.*
- *portensis.*
- *muscipula.*

STELLARIA *avenaria.*

ARENARIA *multicaulis.*

- *rubra.*

GARIDELLA *nigellastrum.*

MALPIGHIA *glabra.* B.

- *crassifolia.* B.
- Foliis ovato-subcuneiformibus, integris, subtus tomentosis: spicis terminalibus: floribus pedunculatis: caule arboreo. B.

BANISTERIA *purpurea.* B.

- foliis ovato-oblongis, acuminatis: racemis brachiatis, axillaribus, terminalibus: caule volubili. B.

Obj. Calycis lacinae eglandulatae.

- *fulgens.* B.

Varie-

Varietas. Foliis oblongo-lanceolatis, integerrimis, subtus tomentosus, basi utrinque 1 - glandulosus: racemis brachiatis: pedunculis umbellatis: caule volubili.

PENTAGYNIA.

SPONDIAS *myrobalanus.* B.

COTYLEDON *umbilicus.* *Conchela.*

— *hispanica.*

SEDVM *telephium.* *Sempre noiva.*

— *stellatum.*

— *cepaea.*

— *dasyphyllum.*

— *hispanicum.*

— *album.*

— *acre.*

Vis: incidens, vomitoria, diuretica.

OXALIS *acetosella.* *Trevo azedo.*

Vis: refrigerans, attenuans.

— *violacea.* B.

— *Barrelieri.*

AGROSTEMMA *githago.*

— *coronaria.* *

LYCHNIS *viscaria.*

— *dioica.*

CERASTIVM *vulgatum.*

— *pentandrum.*

— *dichotomum.*

SPERGULA *arvensis.*

PHYTOLACA *decandra.* *

Baccae colorem roseum fugacem conciliant.

CLAS-

DODECANDRIA MONOGYNIA.

TRIVMFETTA *lappula*. B.BALSAMONA *Pinto*. B. Tab. IV. (Fasc. plant. p. 15.)*Obs.* affinitas cum *Lythro*.— *Foliis ovato-lanceolatis*. B.— *foliis ovato-sublanceolatis; caule hispido, fetis glandula hyalina terminatis*. B.PORTVLACCA *oleracea*. * *Baldroegas*.*Vis:* diluens, humectans, refrigerans, corroborans, lac coagulans.— *foliis ovato-lanceolatis, carnosis, racemo composito*. B.*Obs.* Stamina plurima: caps. 3-valvis.— *triangularis*. B.LYTHRVM *salicaria*.— *thymifolium*.AGRIMONIA *eupatoria*.*Vis:* diuretica, adstringens, roborans, vulneraria, pellens.RESEDA *luteola*. *Lirio dos Tintoreiros, ou erva dos ensalinos*.

Herba luteum pulcherrimum dat colorem.

— *purpurea*.— *sesamoides*.— *alba*.— *undata*.— *phyteuma*. B.EVPHORBIA *peplis*.— *Ipecacuanha*. B.*Vis:* emetica.

EUPHORBIA *peplus*.

- *falcata*.
- *exigua*.
- *terraccina*.
- *portlandica*.
- *helioscopia*.
- *ferrata*.
- *pilosa*.
- *esula*.
- *palustris*.

Vis: corrodens, rubefaciens, vesicans, excorians,
stimulans, drastica.

- *characias*.

SEMPERVIVVM *arboreum*. *Ensayao*.

Obs. Perianthium 10. partitum. Petala 10. fila-
menta modo 16, 18, 19, modo 22.: squamae 7-den-
tatae, filamentorum principia tegunt. Germina 9
aut 10.

- *tectorum*.

Vis: refrigerans, adstringens.

CLASSIS XII.

ICOSANDRIA MONOGYNIA.

CACTVS *mammillaris*. B.

- *melocactus*. B.
- *tetragonus*. B.
- *repandus*. B.
- *lanuginosus*. B.
- *opuntia*. B. L. * *Figueira do Inferno*.
- *ficusindica*. B.
- *cochenillifer*. B.

CACTVS

CACTVS articulato-prolifer, laxis: caule arboreo, sub-
tereti, spinoso: foliis cuneiformibus, subretusis. B.

Obs. profert Coccinellam.

MYRTVS communis. Murta.

Vis: *Fol Bac.* calefaciens, corroborans, adstringens.

— *brasiliana.* B.

VELLOZIA. Tab. VI. Fig. 12.

CAL. *Per.* maximum, coriaceum, triquetrum, laevigatum: laciniis maximis, coloratis, erectis, petaliformibus, ovato-lanceolatis, petala mentientibus.

COR. o.

Stamina. Filamenta 15., filiformia, basi laciniarum calycis inferta; antheris breviora. *Antherae* longissimae, acuminatae.

PIST. Germen subtriangulare, oblongum. *Stylus* staminibus vix longior, cylindraceus.

Stigma capitatum, bilobum.

PER. Capsula triangularis, 3-locularis, coronata:

SEM. *plurima.* B.

— capsulis glabris, scapis hispidis. B. *Canella. de Emã.*
Caulis fibrosus pro metallis laevigandis, et expoliendis:

— Capsulis, scapisque glabris. B. *Lingoa de Tocano.*

Obs. Stamina inaequalia, 6 reliquis majora, per tria paria basi laciniarum calycis inferta.

LAFOENSIA. Tab. VII. Fig. 13.

CAL. *Per.* monophyllum, inferum, campanulatum, semidecempfidum, acutum, coriaceum.

COR. Petala 10, oblonga, subserrata, apice emarginata, basi squama nectarifera, calyci inferta.

STAM.

STAM. Filamenta 20 filiformia, erecta, calyci inserta, corolla longiora.

Antherae simplices, versatiles.

PIST. Germen subrotundum, pedicellatum. *Stylus* subulatus, incurvus, staminibus longior. *Stigma* simplex.

PER. Capsula cucullata, 2-ocularis, polysperma.

SEM. plurima, compressa, membranaceo-alata, receptaculo capsulae affixa. B.

PSIDIUM *pyriferum*. B. *Guajava*.

— *pomiferum*. B.

— foliis lineatis, obtusiusculis, subcuneiformibus, pedunculis unifloris. B. *Araçá*.

Vis: corticis adstringens. Vsus, *Bacca* esculenta, acidula.

Obs. Cal. 4-5-fidus. Petala 4. f. 5. *Bacca* multilocularis.

PUNICA *granatum*. * *Roma*.

Vis: *Sem.* adstringens, laxans, anodyna. *Flor.* pellens, diuretica, anthelmintica.

AMYGDALUS *communis*. * *Amendoeira*.

Vis: *Nucl. Olei* anodyna, carminativa, pellens, diuretica, anthelmintica.

— *persica*. * *Pesequeiro*.

PRUNUS *padus*. *

— *lusitanica*. *Azavero*.

— *cerasus*. * *Cerajeira*.

Vis: *fruct.* refrigerans.

— *lauro-cerasus*. *

Vis: *fol.* diuretica, eccoprotica, narcotica.

— *domestica*. * *Amexieira*.

Vis: *Pulpae*, refrigerans, humectans, lubricans, eccoprotica.

Cortex luteum colorem praebet.

PRVNVS *damascena*. * *Damasqueiro*.

— *juliana*. *

— *armeniaca*. * *Albricoque*.

DIGYNIA.

CRATAEGVS *aria*.

— *oxyacantha*.

— *azarolus*. * *Lazorola*.

TRIGYNIA.

SORBVS *domestica*. * *Sorveiro*.

PENTAGYNIA.

MESPILVS *germanica*. * *Nespra*.

Vis: *fruct. sem.* adstringens, refrigerans.

PYRVS *communis*. * *Pereira*.

— *falerna*.

— *malus*. *Maçeira*.

Vis: refrigerans, tonica.

Cortex luteum tinctoribus colorem praebet.

— *cydonia*. * *Marmeleiro*.

Vis: inspissans, adstringens, refrigerans.

— *pyrafter*.

SPIRAEA *flipendula*.

Vis: adstringens, vulneraria.

POLYGYNIA.

ROSA *spinosissima*.

Vis: *Flor. Fruct.* eccoprotica, adstringens.

— *centifolia*. * *Rojeira*.

Vis: *Flor.* corroborans, adstringens.

ROSA *gallica*.

— *alba*.

Vis: *Flor.* analeptica.

RVBVS *fruticosus. Amoras de sylvia.*

FRAGARIA *vesca. Morangos.*

Vis: diluens, humectans, diuretica, eccoprotica.

— *sterilis.*

POTENTILLA *anserina.*

Vis: adstringens.

— *reptans. Cinco em rama.*

Vis: vulneraria, adstringens.

— *nivea.*

— *grandiflora.*

TORMENTILLA *erecta. Pê de Leao.*

Vis: adstringens, coriaria, diuretica.

Radix rubrum colorem masticata et inuncta coriis
inducit.

GEVM *urbanum.*

Vis: Adstringens, pellens, fudorifera.

CLASSIS XIII.

POLYANDRIA MONOGYNIA.

DAVILLA. Fig. 14.

CAL. Periant. 5-phylum, laciniis duabus superioribus
aequalibus, concavis, magnis, reliquis tribus parvis,
inaequalibus.

COR. Petala 2. f. 3.

STAM. Filamenta plurima.

PIST. Germen . . . *Stylus.*

PERIC. Nucula rugosa, 1-ocularis, membrana tecta, intra lacinias superioris calycis clausa post florescentiam.

LEMIA. Tab. VII. Fig. 15.

CAL. Per. 2-partitum, membranaceum, persistens.

COR. monopetala, rotata, 5. vel 6-partita, laciniis submarginatis: supera.

STAM. filamenta numerosa, corollae inserta, capillaria. *Antherae* subrotundae.

PIST. Germen subrotundum. *Stylus* filiformis, *Stigma* multifidum.

PER. Capsula 1-ocularis, circumscissa.

SEM. plurima.

CAPPARIS *spinosa*. * *Alcaparras*.

Vis: *Cort. Rad. Flor. condit.* adstringens, diuretica, emmenagoga.

CHELIDONIVM *majus*. *Celidonia major*.

Vis: diuretica, diaphoretica.

— *glaucium*. *Nigreta*.

PAPAVER *Rhoeas*. *Poupolhas*.

Vis: *flor.* narcotica.

NYMPHAEA *lutea*. *Golfao*.

— *alba*.

Vis: *Flor.* refrigerans, anodyna, hypnotica. *Rad.* vesicatoria. *exol.*

BIXA *orellana*. B. *Vrucl*.

Seminum faeculae sistunt colorem rubrum tinctoribus in usu frequentissimum, eoque sylvestres Americani nuda sua corpora pingunt.

SLOANEA *dentata*. B.

OCHNA *Fabotapita*. B.

TILIA *europaea*. *

Vis: *Flor.* anodyna, antispasmodica.

CISTVS *ladaniferus*. *Estevas*.

Ab hac planta Ladanum elicetur.

- *β.*
- *salvifolius*.
- *albidus*.
- *crispus*.
- *halimifolius*.
- *libanotis*.
- *umbellatus*.
- *canus*.
- *tuberaria*.
- *guttatus*.
- *salicifolius*.
- *thymifolius*.
- *helianthemum*.
- *verticillatus*.

Obs. Rami villosi: folia nervosa in mucronem
desinentia: differt ab *incano* floribus subsessilibus,
verticillatis.

DIGYNIA.

PAEONIA *officinalis*. *Pionia*.

Vis: *Rad.* narcotica, antispasmodica, anodyna, hy-
pnotica, pellens, emmenagoga. *Flor.* foporifera.

DELPHINIVM *consolida*. *Esporas*.

Corollae succus coeruleum pigmentum, cum alumi-
ne coctus, constituit.

DELPHINIVM *staphysagria*. *Paparras*.

Vis: *Sem.* draffica, exanthematica, anthelmintica.

TETRAGYNIA.

MARIALVA. Tab. VII. Fig. 16.

CAL. *Per.* diphylum, foliis reflexis, concavis.

COR. Petala 4, reflexo-concava, infera.

STAM. *Filamenta* numerosa. *Antherae* simplices.

PIST. *Germen* ovatum; *Stylus* nullus: *Stigma* peltato-fesile, planum, margine profunde crenatum, persistens.

PER. Capsula 4-ocularis, loculis 1-spermis.

SEM. 4. B.

PENTAGYNIA.

AQVILEGIA *vulgaris*. *

Vis: pellens: exanthematica.

NIGELLA *damascena*.

— *hispanica*.

POLYGYNIA.

ANNONA *mivicata*. B. *Fruta do Conde*.

— *sqammosa*. B.

ANEMONE *pulsatilla*. *

Vis: corrodens, rubefaciens.

— *coronaria*. * *Anemola*.

— *palmata*.

— *decapetala*. B.

CLEMATIS *viticella*.

— *viticba*.

— *flammula*.

THALICTRUM *flavum*.

Radix, et folia luteo colore lanas tingunt.

ADONIS *vernalis*.

RANUNCULUS *flammula*.

— *gramineus*.

— *bullatus*.

— *ficaria*.

Vis: *cosmetica*.

— *sceleratus*.

— *asiaticus*, * *Bourboletas*, *Ranunculos*.

— *acris*,

— *arvensis*.

— *muricatus*.

— *aquatilis*.

HELLEBORUS *foetidus*.

CALTHA *palustris*.

Corollae succus luteum atramentum, cum alumine
coctus, edit.

CLASSIS XIV.

DIDYNAMIA GYMNOSPERMIA.

AIVGA *orientalis*.

— *pyramidalis*.

Vis: *subadstringens*, *vulneraria*.

TEVCRIVM *nissolianum*.

— *iva*.

— *chamaeipytis*.

Vis: *refolvens*, *pellens*, *emmenagoga*.

— *fruticans*.

TEVCRIVM *marum*. *

Vis: resolvens, nervina, pellens, emmenagoga,
errhina, cordialis,

— *scorodoma*.

— *scordium*.

Vis: balsamica, tonica, antiseptica! antifebrilis, pel-
lens, diaphoretica, anthelmintica.

— *flavum*.

— *polium*.

— *spinosum*.

SATVREIA *montana*.

— *hortensis*. * *Segurelha*.

Vis: resolvens, excitans, pellens, aphrodisiaca.

NEPETA *cataria*.

Vis: pellens, cephalica anthelmintica.

— *tuberosa*.

LAVANDULA *spica*. * *Alfazema*.

Vis: *Flor.* nervina, cephalica, uterina.

— *foechas*. *Rosmarinho*.

Vis: *Flor.* cephalica, nervina.

SIDERITIS *incana*.MENTHA *rotundifolia*.

— *crispa*. * *Hortela*.

Vis: resolvens, pellens, carminativa, emmenagoga,
stomachica.

— *aquatica*.

— *fativa*.

— *arvensis*.

— *pulgium*.! *Poejo*.

Vis: M-*crispa*e, sed fortior, minusque adstringens,
emmenagoga.

GLECOMA *hederacea*. *Erva terrestre.*

Vis: adstringens, vulneraria.

LAMIVM *purpureum*.

— *amplexicaule*.

GALEOPSIS *tetrahit*.BETONICA *officinalis*.

Vis: nervina, tonica, errhina, sternutatoria, *Rad.*
emetica.

— *alopecurus*.

STACHYS *sylvatica*.

Herba luteo tingit coloré.

— *recta*.

MARRVIVM *alysson*.

— *candidissimum*.

— *vulgare*. *Maroio*.

Vis: pellens, emmenagoga, stomachica, anthelmintica.

— *pseudo dictamnus*.

PHLOMIS *fruticosa*.

— *purpurea*.

— *nepetifolia*. B.

ORIGANVM *creticum*. *Orego*.

Vis: stimulan.

— *vulgare*.

Summitates purpurascentem colorem fistunt.

— *majorana*. * *Mangerona*

Vis: resolvens, nervina, cephalica, stomachica.

THYMVS capitulis subverticillatis, multifloris: Foliis cordatis, acutis, duplicato-ferratis, sessilibus, nervosis, caule erecto. B.

— floribus spicato-pedunculatis, pedunculis revolutis: foliis oblongis, acuminatis, ferratis, reflexis, subtus villosis; caule erecto, ramoso. B.

THYMVS *serpillum*. *Serpao*.

Vis: resolvens, excitans, adstringens. *exol.*

— *vulgaris*. *Tomilho*.

Vis: resolvens, excitans, nervina, corroborans,

— *zygis*.

— *cephalotus*. β . ψ .

— *villosus*. β .

MELISSA *officinalis*. * *Erva cidreira*.

Vis: resolvens, excitans, cordialis.

— *calamintha*.

Vis: resolvens, expectorans, stomachica.

— *nepeta*.

— *cretica*.

DRACOCEPHALVM *austriacum*.

MELITTIS *melisophyllum*.

OCYMVVM *basilicum*. * *Basilicó*.

Vis: nervina, cordialis.

SCVTELLARIA *galericulata*.

PRVNELLA *vulgaris*.

Vis: adstringens. *exol.*

— *grandiflora*.

CLEONIA *lusitanica*.

ANGIOSPERMIA.

PALIAVANA. Tab. VII. Fig. 17.

CAL. Per. monophyllum, superum, 5-fidum, persistens.

COR. monopetala, campanulata. *Tubus* magnus, patens, superius ventricosus, basi cylindracea. *Limbus* parvus, 5-fidus, laciniis subaequalibus, parvis, revolutis, obtusis.

STAM.

STAM. Filamenta 4. fubulata, bafi cōrollae inferta, quorum duo longiora per paria approximata. Rudimentum quinti filamenti. *Antherae* didymae.

PIST. Germen acuminatum. *Stylus* fubulatus, flaminibus longior. *Stigma* capitatum.

PER. Capsula 5-locularis, polysperma.

SEM. plurima. B.

RHINANTHVS *crifla galli*. β.

EVPHRASIA *latifolia*.

— *linifolia*.

PEDICVLARIS *sylvatica*.

— *flammea*.

ANTIRRHINVM *cymbalaria*.

— *clatine*.

— *spurium*.

— *sparteum*.

— *bipunctatum*.

— *triste*.

— *arvenfe*.

— *pelifserianum*.

— *faxatile*.

— *triornitophorum*.

— *junceum*.

— *linaria*.

Vis: anodyna, pellens, diuretica, *exol.*

— *majus*. *Cabeça de bezero*.

— *orontium*.

SCROPHVLARIA *nodosa*. *Escrofularia*.

Vis: anodyna, repellens, fudorifera, carminativa, anthelmintica,

— *aquatica*.

SCRO-

SCROPHULARIA *auriculata*.

- *scorodonia*.
- *betonicifolia*.
- *frutescens*.
- *sambucifolia*. B.
- *canina*.

DIGITALIS *purpurea*.

- *thapsi*.
- *lutea*.

BIGNONIA *pentaphylla*. B.

- foliis conjugatis, ternatisque, cirrhosis, foliis oblongo-ovatis: racemis terminalibus: caule volubili. B.

Obs. Cal. 5-fidus, 5-angularis, angulis membranaceis: *Cor.* hypocrateriformis, 5-fida. Rudimentum quinti filamenti. VELLOZO,

- *anguis*. B.
- *leucoxydon*. B.

Obs. Cal. 2-fidus, cyathiformis. *Cor.* infundibuliformis, 5-fida. Stamina propria approximata. Rudimentum quinti filamenti. Siliqua 2-locularis. Semina membranaceo-alata.

- foliis conjugatis, ternatisque, foliolis oblongo-lanceolatis, subtus tomentosis: pedunculis multifloris, caule erecto. B.

Obs. Cal. inflatus, maximus, irregulariter dentatus, longitudinaliter ruptus, spongiosus: *Cor.* 5-fida, fauce campanulata, ad basin coarctata: *Stam.* paria approximata: Rudimentum quinti filamenti. Siliqua 2-locularis: semina membranaceo-alata. VELLOZO.

OROBANCHIA. Tab. VII. Fig. 18. 19.

COR. Per. monophyllum, pentagonum, persistens, laciniis acutis, inferioribus, brevioribus.

COR. monopetala, infera, villosa. *Tabus* subincurvus ad basin cylindræus, superius ventricosus, ad apicem gibbus. *Limbus* 5-fidus, parvus: Faux coarctata, parva, laciniis subrotundis, minimis, aequalibus.

STAM. Filamenta 4-fidulata, quorum duo longiora, per paria approximata, corolla breviora. *Antherae* subrotundae, conniventes.

Nectarium glandula maxima, emarginata unilaterali germi-
mini, et ad ejus basin affixa.

PIST. Germe oblongum: *Stylus* filiformis, pilosus, stamini-
bus brevior. *Stigma* bilobum.

PER. Capsula 1-locularis, 2-capsularis: semina plurima. B.
Obs. ad Orobanchem accedit ob glandulam.

— foliis lato-lanceolatis, calycis laciniis subrotundis, den-
tatis, glabris. B. Fig. 18.

Obs. Caulis radicans scandens: petiolis purpu-
rascentibus: Cal. coccineus: Corolla laciniis flavi-
cantibus, hirsuta.

— foliis oblongis, calycis laciniis lanceolato-ovatis, mar-
ginibus pilosis. B. Fig. 19. VELLOZO.

CONTARENIA. Tab. VII. Fig. 20.

CAL. Per. tubulosum, bifidum, persistens.

COR. monopetala, ligulata, recta, apice tridentata, persi-
stens, calyce minor.

STAM. Filamenta 4. filiformia, corolla breviora. *An-
therae* simplices, incumbentes.

PIST.

PIST. *Germen* ovatum *Stylus* filiformis, incurvus, persistens. *Stigma* capitatum.

PER. Capsula 2-locularis.

SEM. plurima, oblonga. B.

— foliis lineari-lanceolatis, 3-nerviis, sessilibus, pilosis, crispis: spicis comosis, coloratis. B.

LIMIA. Tab. VII. Fig. 21.

CAL. *Per.* monophyllum, 5-dentatum.

COR. monopetala, ringens. Tubus cylindraceus, calyce longior: *Limbus* 5-fidus, lacinia inferiore majore crenulata, basi supra pilosa: Lacinia superior bifida.

STAM. Filamenta 4. quorum duo lateralia majora, interiora minora tubo longiora. *Antherae* subrotundae.

PIST. *Germen* subrotundum. *Stylus* filiformis, *stigma* bifidum.

PER. Drupa: Nux 4-locularis, loculis 1-spermis.

SEM. 4. B.

— foliis quinatis, integerrimis, lato-lanceolatis: floribus in capitulum congestis, axillaribus. B.

MENDONCIA. Tab. VII. Fig. 22.

CAL. *Per.* 2-foliaceum, inferum, persistens, foliolis maximis, ciliatis, lanatis, conniventibus, Costa longitudinali prominentibus.

COR. monopetala, infera, *Tubus* basi, et apice gibbus: *Limbus* 5-fidus, laciniis minimis, obtusis, revolutis.

STAM. Filamenta minima, medio tubi affixa duo majora: *Antherae* maximae, didymae, oblongae, acutae, infidentes.

PIST.

PIST. Germen subrotundum. *Stylus* filiformis, persistens,
Stigma bifidum.

PER. Drupa carnosâ. B.

— foliis ovatis, acutis, villosis, caule volubili: calycibus
pedunculisque pilosis. B. VELLOZO.

MELLA. Tab. VII. Fig. 23.

CAL. *Per.* 5-phyllum, foliolis inaequalibus, ovato-lan-
ceolatis, superior caeteris longior.

COR. monopetala, campanulata, *Tubus* cylindraceus, sub-
incurvus, calyce brevior. Limbus 5-fidus, laciniis
parvis, obtusis.

STAM. Filamenta 4, quorum duo breviora, tubo inserta,
corolla breviora. *Antherae* subrotundae.

PIST. Germen rotundum. *Stylus* filiformis, longitudine
staminum. *Stigma* bifidum.

PER. Capsula 2-ocularis, 4-valvis, polysperma.

SEM. plurima. B.

— foliis lato-lanceolatis, ferratis. B.

CRESCENTIA *cuyete*. B.

LANTANA *camara*. B.

— *involuta*. B.

— *aculeata*. B.

— *prostrata*. B.

ERINVS *alpinus*.

SIBTHORPIA *europaea*.

OROBANCHE *major*.

— *cernua*.

AEANTHVS *mollis*. *Erva gigantea*.

Herbam luteo inficere ab antiquissimis temporibus
constat,

Et

Et circumtextum croceo velamen Acantho.
 VIRG. *Aen.* I. 653.

CLASSIS XV.

TETRADYNAMIA SILICVLOSA.

MYAGRVM *perenne.*

- *hispanicum.*
- *perfoliatum.*
- *paniculatum.*

DRABA *incana.*

LEPIDIVM *nudicaule.*

- *petraeum.*
- *latifolium.*

THLASPI *campestre.*

- *montanum.*
- *perfoliatum. Mostardeira brava.*
- *bursa pastoris.*

COCHLEARIA *officinalis.*

Vis: diuretica, mundificans.

- *coronopus.*
- *draba.*

IBERIS *linifolia.*

ALYSSVM *spinosum.*

- *incanum.*
- *minimum.*
- *montanum.*

CLYPEOLA *maritima.*

BISCVTELLA *auriculata.*

- *apula.*

LVNARIA *rediviva.*

SILIQVOSA.

CARDAMINE *bellidifolia.*

- *pêtraea.*
- *pratensis.*

SISYMBRIVM *nasturtium. Agrioens.*

Vis: diuretica.

- *amphibium.*
- *Parra.*
- *catholicum.*
- *valentinum.*
- *asperum.*
- *sophia.*

ERYSIMVM *officinale. Saramago, ou Rinchaõ.*

Vis: abstergens, diuretica.

- *barbarea.*
- *cheirantoides.*

CHEIRANTHVS *cheiri * Goivo.*

Vis: narcotica, nervina, anodyna, pellens, uterina.

- *annuus.*
- *tricuspidatus.*

HESPERIS *inodora.*ARABIS *thaliana.*

- *turrita.*

TVRRITIS *hirsuta.*BRASSICA *napus. * Nabõ.*

- *rapa. * Rabo redondo.*

Vis: diluens, flatulenta.

- *oleracea. * Couve.*
- *erucastrum.*

SINAPIS *orientalis*.

— *nigra*. * *Mostardeira*.

Vis: incidens, rubefaciens, stimulans, diuretica,
aphrodisiaca.

— *incana*.

— *laevigata*.

RAPHANVS *fativus*. * *Rabo*.

BVNIAS *cahile*.

ISATIS *lusitanica*.

Herbae foecula coeruleum colorem gignit.

CLEOME *spinosa*. B.

— *ferrata*. B.

— *violacea*:

CLASSIS XVI.

MONADELPHIA PENTANDRIA.

WALTERIA *americana*. B. β . foliis ovatis.

MELOCHIA *pyramidata*. B.

DECANDRIA.

GERANIVM *romanum*.

— *cicutarium*. *Bico de Ciconha*.

— *moschatum*.

Vis: anodyna, vulneraria, exanthematica.

— *malacoides*.

— *gruinum*.

— *ciconium*.

— *phoenum*.

— *sylvaticum*.

— *palustre*.

GERANIVM *robertianum*.

Vis: anodyna, pellens, adstringens, vulneraria.

- *dissectum*.
- *rotundifolium*.

POLYANDRIA.

BOMBAX *ceiba*. B.SIDA *rhombofolia*. B.

- *triquetra*. B.
- *paniculata*.
- *periplocifolia*. B.
- *abutylon*.

ALTHAEA *officinalis*. *Malvaisco*.

Vis: emolliens, inviscans, nutriens, lubricans.

- *hirsuta*.

ALCEA *rosea*. *

Vis: emolliens, inviscans, lubricans.

- *ficifolia*. *

MALVA *bryonifolia*.

- *parviflora*.
- *rotundifolia*. *Malva*.

Vis: emolliens, inviscans, lubricans, nutriens.

- *sylvestris*.
- *mauritana*.
- *crispa*.
- *moschata*.

LAVATERA *micans*.

- *triloba*.
- *lusitanica*.
- *trimestrit*.

GOSSYPIVM *arborescens*. B. *Algodão*.

— *hirsutum*. B.

HIBISCVS *brasiliensis*. B.

— *rosa sinensis*. *

— *esculentus*. B. *Quiaios*.

CLASSIS XVII.

DIADELPHIA HEXANDRIA.

FVMARIA *enneaphylla*.

— *officinalis*. *Eruca molerrioka*.

Vis: balsamica, tonica, antacida, corroborans, pellens.

— *capreolata*.

— *spicata*.

OCTANDRIA.

POLYGALA *aspalatha*. B.

— *brasiliensis*. B.

— floribus imberbibus, racemosis, caule subarborescente: foliis lato-lanceolatis, integris, glabris. B.

— *monspeliaca*.

— *microphylla*.

— *paniculata*. B. B.

Floribus cristatis, subspicatis: caule herbaceo, erecto,

superne ramoso: foliis lineari-lanceolatis. B.

SECURIDIACA *volubilis*. B.

DECANDRIA.

ABRVS *precatorius*. B.

ERYTHRINA *corallodendron*. B.

— *cristagalli*. B.

SPARTIVM *junceum*. *Giesta*.

— *monospermum*.

— *scorpius*.

— *patens*.

GENISTA *tridentata*. *Carqueja*.

— *florida*.

— *lusitanica*.

VLEX *europaeus*. *Tojo et β*.

CROTALARIA *sagittalis*. B.

ONONIS floribus sessilibus, subspicatis, unguibus longis:

foliis inferioribus ternatis, petiolatis, basi stipulis

lateralibus membranaceis, connatis, piloso-ciliatis:

foliis superioribus simplicibus: ramis inermibus, pi-

lofis. B. VELLOZO.

— *arvensis*.

Vis: diuretica, emmenagoga.

— *mitissima*.

— *alopecuroides*.

— *cherleiri*.

— *viscosa*.

— *natrix*.

— *crispa*.

ANTHYLLIS *tetraphylla*.

— *vulneraria*.

Luteo colore tingit.

— *montana*.

— *lotoides*.

— *heterophylla*.

ARACHIS *hypogaea*. *Mundubi*.

Lupinus calycibus alternis, appendiculatis: labio supe-

riore 2-fido, inferiore 3-fido: foliis oblongo-sub-

lanceolatis, mucronatis, integerrimis, utrinque vil-
lofis. B.

ARACHIS *albus*. * *Tremoços*.

Vis: flatulenta, anthelmintica.

— *varius*.

— *luteus*.

PHASEOLVS *vulgaris*. * *Feijão*.

Vis: nutriens, flatulenta, cosmetica.

— *inamoenus*. *

— *caracalla*. * *Caracoleiro*.

— *nanus*. *

— *radiatus*. *

Dolichos caule erecto, perenni, angulato: pedunculis
multifloris: leguminibus pendulis: petiolatis angula-
tis, basi callofis. B. *Guandos*.

Vfus: Legumen esculentum.

— *lablab*. B. *Mangaio*.

— *urens*. B.

— *lignosus*. *

PISVM *fativum*. * *Ervilhas*.

Vis: nutriens, flatulenta.

— *ochrus*.

GLYCINE *subterranea*. B.

CLITORIA *brasiliana*. B.

OROBVS *pyrenaicus*.

LATHYRVS *aphaca*. *Ervilhaca*.

— *setifolius*.

— *angulatus*.

— *articulatus*.

— *tuberosus*.

— *pratensis*.

LATHYRVS *sylvestris*.

— *latifolius*.

VICIA *fativa*. *

— *lutea*.

— *Faba*. * *Favas*.

Vis: nutriens, flatulenta.

CICER *arietinum*. * *Ciceros*.

Vis: nutriens, flatulenta, pellens.

CYTISVS *laburnum*.

— *supinus*.

GEOFFROYA *spinosa*. B.

GLYCIRRHIZA *echinata*.

— *glabra*. *Alcaçus*.

Vis: edulcorans, incrasans, expectorans, anthelmintica.

CORONILLA *juncea*.

— *emerus*.

— *valentina*.

— *securidica*.

ORNITHOPVS *perpusillus*.

— *compressus*.

— *scorpioides*.

HIPPOCREPIS *multifliquosa*.

SCORPIVRVS *vermiculata*.

— *fulcata*.

HEDYSARVM *Wade*. B.

Fasc. plant. pag. 17.

— *retroflexum*. B. *Carrapixo de amores*.

— *foliis ternatis, ovato-oblongis, lateralibus, ab altera parte majoribus: caule volubili, racemis axillaribus.*

B. *Cruanha*.

HEDYSARVM *diphyllum* β. Foliis binatis, petiolatis: stipulis geminis, lanceolatis, sessilibus, peltatis: floribus spicatis: spica disticha, stipulata. B.

- *humile.*
- *spinosissimum.*

INDIGOFERA *hirsuta.* B.

- *Anil.* B.
- Foeculae coeruleae (Indigos. succus coeruleus) inter omnes colores praestantissimus.
- *argentea.* B.

GALEGA *officinalis.*

PHACA *boetica.*

ASTRAGALVS *alopecuroides.*

- *hamosus.*
- *boeticus.*
- *epiglottis.*
- *glauca.*

BISERRVLA *pelecinus.*

PSORALEA *bitaminosa.*

TRIFOLIUM *M. officinale.* Trevo de cheiro.

Vis: resolvens, emolliens, lubricans.

- *M. ornithopoides.*
- *strictum.*
- *hybridum.*
- *pratense.* Trevo.

Vis: *Florum capitula* viridi colore vestimenta lanca inficiunt.

- *squarrosam.*
- *angustifolium.*
- *arvense.*
- *stellatum.*

TRIFOLIUM *friatum.*

- *spumosum.*
- *tomentosum.*
- *fragiferum.*

LOTUS *croticus.*

- *rectus.*
- *corniculatus.*
- *cytisoides.*
- *doricinium.*

TRIGONELLA *foenum graecum. Ervinha, ou Al-
foura.*

Vis: emolliens, inviscans, lubricans.

MEDICAGO *fativa.*

- *falcata.*
- *marina.*
- *polymorpha.*
- *intertexta.*

CLASSIS XVIII.

POLYADELPHIA PENTANDRIA.

THEOBROMA *Cacao. B.*

Vis: *fruct.* nutriens, aphrodisiaca.

ICOSANDRIA.

CITRUS *medica. * Limoeiro ecc.*

Vis: *Flav.* cardiaca, pellens, stomachica. *Pulp.* reffigerans, attenuans, diuretica. *Sem.* anthelmintica.

- *aurantium. * Larangeira.*

Vis: *fruct.* corroborans, anthelmintica, pellens.

POLYANDRIA.

VISMIA. Tab. VII. Fig. 24.

CAL. *Per.* coriaceum, monophyllum, inferum, 5-partitum, persistens, foliolis ovato-acutis, concavis.

COR. Petala 5, ovata, intus pilosa.

STAM. Filamenta plura in 5 phalanges f. corpora conata, brevia, plana incurva, apice multifida, filamentis capillaribus, villosis: *Antherae* plurimae, subrotunda facie externa filamenti spirae instar dispositae, f. secundae.

Nectariae corpuscula f. Glandulae 5-ovatae, pilosae inter phalanges.

PIST. *Germen* subrotundum. *Styli* 5 filiformes. *Stigmata* peltata.

PER. Capsula 5-locularis, pentagona.

SEM. *plurima*. B.

HYPERICVM *androsaemum*.

— *quadrangulare*.

— *perforatum*. *Iperica* ♂.

Vis: vulneraria, resolvens, anthelmintica.

— *humifusum*.

— *crispum*.

— *montanum*.

CLASSIS XIX.

SYNGENESIA AEQVALIS.

TRAGOPOGON *pratense*.

Vis: nutriens.

— *porrifolium*.

— *villosum*.

TRAGOPOGON *picroides*.

SCORZONERA *hispanica*. *Escorzoneira*.

— *graminiifolia*.

— *laciniata*.

— *tingitana*.

— *picroides*.

PICRIS *echioides*.

— *hieracioides*.

SONCHVS *arvensis*.

— *oleraceus*.

— *tenerrimus*.

LACTVCA *fativa*. * *Alfacia*.

Vis: diluens, humectans, paregorica, antivenerica.

— *scariola*. *Serralha*.

— *virosa*.

— *perennis*.

CHONDRILLA *juncea*.

PRENANTHES *viminea*.

LEONTODON *taraxacum*.

Vis: faponacea, diluens, humectans, diuretica.

— *tuberosum*.

— *hispidum*.

— *hirtum*.

HIERACIVM *pillosefolia*.

Vis: adstringens, vulneraria.

— *murorum*.

— *spregerianum*.

CREPIS *barbata*.

— *Dioscoridis*.

ANDRYALA *integrifolia*.

HYOSERIS *hedynois*.

— *Rhagadioloides*.

LAPSA-

LAPSANA *communis*.

- *stellata*.
- *rhagadiolus*.

CICHORIVM *intybus*. *Almeirão*.

- Vis: diluens, humectans, tonica,
- *endivia*. * *Cicoria*.
- Vis: aperiens, diuretica.
- *spinosum*.

SCOLYMVS *maculatus*.

- *hispanicus*.

ARCTIVM *lappa*. *Bardana*, ou *pegamaça*.

Vis: diuretica, femipurgans.

CARDVVS *lanceolatus*.

- *acanthoides*.
- *palustris*.
- *pycnocephalus*.
- *tuberosus*.
- *marianus*. *Cardo de S. Maria*.

Vis: *Sem.* thoracica, fudorifera, diuretica.

- foliis petiolatis, integerrimis, ovato-lanceolatis: caule aculeato, aculeis geminis: floribus terminalibus, foliariis. B.
- *eriphorus*.
- *acaulis*.

CNICVS *acarna*.

- *centauroides*.
- foliis lato-lanceolatis: caule ramoso: floribus axillaribus, pedunculatis, pedunculis longissimis: squamis calycinis muticis, coloratis: bracteis maximis: calycibus glutinosus. B.

Obs. Receptaculum subpaleaceum: Pappus apice
subplumosus: folia subtus albida. VELLOZO.

CNICVS Foliis semiamplexicaulis, integerrimis, inferioribus lato-sublanceolatis, superioribus ovato-sublanceolatis: caule ramoso: floribus axillaribus, sessilibus: squamis calycinis apice spinosis. B.

Obs. Receptaculum paleaceum: Pappus apice plumosus: Calycis squamae spina simplici terminatae.
Folia utrinque albida. VELLOZO.

ONOPORDVM *illyricum.*

— *arabicum.*

CYNARA *scolymus.* * *Alcaçofra.*

— *cardunculus.* * *Cardo.*

CARLINA *corymbosa.*

— *racemosa.*

— *pyrenaica.*

ATRACTYLIS *gummifera.*

— *cancellata.*

CARTHAMVS *tinctorius.* * *Açaçofra.*

Vis: purgans, diuretica. Corollae roseum colorem,
acido praeparatae, praebent nitidissimum.

— *coeruleus.*

BIDENS *cernua.*

— *bullata.* B.

β. foliis ternatis, ovatis, ferratis, intermedio majori:
corollis femiradiatis. B.

EVPATORIVM *Dalea.* B.

— *odoratum.*

— *cannabinum.*

Vis: corroborans, vulneraria: *Rad.* purgans.

— Foliis ovato-oblongis, obtusis, subtus tomentosus. B.

EVPA-

EVPATORIVM *cannabinum*.

- Foliis linearibus, infra tomentosis, capitulis terminalibus. B.

Obs. Pappus paleaceus, calyces triflori: VELLOZO.

- *conyzoides*.

- *coelestinum*. β . B.

Obs. folia cordata, dentata.

- Foliis ovato-lanceolatis ferratis, petiolatis, calycibus multifloris. B.

Obs. Petala subulata. Folia, et caules villosi.

- Foliis ovato-oblongis, bullatis, subtus fericeis: calycibus decemfloris. B.

Obs. Calycis laciniae exteriores foliaceae, subtus fericeae, interiores membranaceae, apicibus pilosis. B.

Variat calycibus octo-floris: petioli ancipites.

- Foliis lanceolatis, ad apicem ferratis, trinerviis: calycibus multifloris; squamis calycinis membranaceis, medio macula notatis. B.

Obs. Pappus vix aut ne vix quidem plumosus.

- Foliis ovato-oblongis, obtusis, integerrimis: utrinque villosis: calycibus multifloris. B.

Obs. Pappus subplumosus: Cal. imbricatus.

- Foliis cuneiformibus, ad apicem dentatis, calycibus multifloris. B.

Obs. Flores, et calyces resina agglutinati. Pappus apice subplumosus.

- Foliis lato-lanceolatis, obtuse ferratis, subtus tomentosis: caule summo pilosissimo: calycibus 12-floris. B.

Obs. Pappus pilosus, calyces 11-12 flori.

- Foliis ovatis, basi integerrimis, supra dentatis, subtus perforatis, villosis. B.

Obs. Pappus pilosus.

EVPA-

EVPATORIUM *coelestinum*. β. B.

— Foliis angusto-lanceolatis, enerviis, integerrimis, subtus nigro-punctatis: calycibus multifloris. B.

Obs. Pappus pilosus. VELLOZO.

CACALIA *repens*. B.

— *fonchifolia*.

Obs. Folia semiamplexicaulia: laciniae foliorum dentato-spinosae: folia, et caules spinosi.

— *incana*. β. B.

Foliis lato-lanceolatis, ferrato-dentatis, subhastatis. B.

STAEHLINA *dubia*.

SANTOLINA *chamaecyparissus*. *

Vis: balsamica, tonica, diaphoretica, carminativa, anthelmintica.

— *rosmarinifolia*.

ATHANASIA *maritima*.

POLYGAMIA superflua.

TANACETUM *annuum*.

— *balsamita*. * *Balsamo*.

Vis: stomachica, pellens, emmenagoga.

ARTEMISIA *crithmifolia*.

— *absinthium*. *Losna*.

Vis: balsamica, antacida, antiseptica, anthelmintica, antivenerea, antiophthalmica.

— *vulgaris*.

Vis: corroborans, analeptica, uterina, pellens.

GNAPHALIUM *stachas*.

— *arenarium*.

Vis: exsiccans.

— *luteo-album*.

GNAPHALIVM *margaritaceum.*

— *syvaticum.*

XERANTHEMVM *annuum.*

BACCHARIS *brasiliana.* B.

CONYZA *squarrosa.*

— *hirsuta.* B.

ERIGERON *viscosum.*

— *bonariense.* B.

SENECIO corollis revolutis: foliis semiamplexicaulibus,
 hastato lanceolatis, dentatis, viscidis: squamis caly-
 cinis laxis, sphacelatis, integris, magnis. B.

— *vulgaris.*

— *elegans.* *

— *Iacobaea. Tasneira.*

Tingit colore viridi.

ASTER *tripolium.*

SOLIDAGO *virga aurea.*

Vis: vulneraria, diuretica.

INVLA *helenium.*

— *dysenterica.*

— *pulicaria.*

— *crithmifolia.*

ARNICA *montana.*

Vis: pellens, resolvens, narcotica, vomitoria, pur-
 gans, diuretica.

DORONICVM *plantagineum.*

PERDICIVM *brasiliense.* B.

BELLIS *perennis.*

Vis: vulneraria, eccoprotica.

— *annua.*

TAGETES *patula.* * *Cravo de defuntos.*

— *erecta.* *

CHRY-

CHRYSANTHEMVM *leucanthemum.*

Vis: diuretica, vulneraria.

— *segetum.*

— *myconis.*

— *coronarium* Bem mequeres.

MATRICARIA *parthenium.* * *Artemisia.*

Vis: anodyna, hysterica!

— *chamomilla.* Macella.

Vis: emolliens.

COTULA *anthemoides.*

ANACYCLVS *valentinus.*

ANTHEMIS *maritima.*

— *mixta.*

— *nobilis.*

Vis: balsamica, paregorica, antispasmodica, emmenagoga, carminativa.

— *arvensis.*

— *cotula.*

Vis: anodyna, pellens.

— *valentina.*

— *repanda.*

ACHILLEA *ageratum.* Macella Francesa.

— *ptarmica.*

— *millefolium.* * *Millefolio.*

Vis: narcotica, inebrians, tonica, sistens evacuationes, vulneraria.

BVPHTALMVM *spinosum.* Olho de Boi.

— *aquaticum.*

POLYGAMIA *frustranea.*

HELIANTHVS *annuus.* * *Girafol.*

— *tuberosus.* * *Baltatas vermelhas.*

K

CORE-

COREOPSIS *reptans*. B.

CENTAVREA *moschata*. *

— *pullata*.

— *sempervirens*. *Lavapè, Viornal*.

— *stoebe*.

— *jacea*.

Luteum colorem praebet.

— *alba*.

— *Isnardi*.

— *napifolia*.

— *aspera*.

— *eriphora*.

— *calcitrapa*.

Vis: balsamica, tonica.

— *solstitialis*.

— *salmantica*.

POLYGAMIA necessaria.

CALENDULA *officinalis*. *Erva vaquirá*.

Vis: pellens, emmenagoga, sudorifera, exanthematica.

OTHONNA *maritima*.

FILAGO *acaulis*.

— *arvensis*.

MICROPVS *supinus*.

POLYGAMIA segregata.

ELEPHANTOPVS *scaber*. B.

ECHINOPS *ritro*.

MONOGAMIA.

IASIONE *montana*.

VIOLA *palustris*.— *odorata*. *Violas*.Vis: *flor. anodyna. Herb. emolliens*: Sem. *diuretica, emetica*.— *canina*.— *montana*.— *uniflora*.— *tricolor. Amor perfeito*.— *calcarata*.— *arborescens*.— *Ipecacuanha*. B.Vis: *emetica, purgans, sudorifera*.LOBELIA *cornuta*. B.— *urens*.— *Foliis ovato-oblongis, acuminatis, denticulatis: Caule folioso subspicato: antheris hirsutis, coalitis*. B.— *caule suffruticoso: foliis cordato-acutis, ferratis; floribus axillaribus, pedunculatis*. B.*Obs. ad surinamensem accedit.*IMPATIENS *balsamina*. *— *noli tangere*. *

CLASSIS XX.

GYNANDRIA DIANDRIA.

ORCHIS *bulbis indivisis: nectarii labio indiviso, ampliato, creñato, emarginato, cornu obtuso brevi: petalis subconniventibus*. B.— *Morio*.Vis: *inviscans, lubricans, nutriens, aphrodisiaca*.— *papilionacea*.

OPHRYS *spiralis*.
 — *anthropophora*.
 — *insectifera*.
 — *myodes*. *Abelhas*.
 SERAPIAS *latifolia*.

— *rubra*.
 — *lingua*.
 EPIDENDRUM *Vanilla*. B. *Vainilha*.
 Vis: Melancholia.
 — *nodosum*. B.

TRIANDRIA.

SISYRINCHIVM *palmifolium*. β .

PENTANDRIA.

PASSIFLORA foliis indivisis, ovatis, integerrimis
 bracteis dentatis: petiolis 4-glandulosis, caule tetragono, membranaceo. B.

Obs. a *laurifolia* differt petiolis 4-glandulosis.

— *pallida*. B.
 — *maliformis*. B.
 — *rubra*. B.
 — *murucujá*. B.
 — *incarnata*. B.
 — *coerulea*. B. *Martirio*. *

HEXANDRIA.

ARISTOLOCHIA *peltata*. B. *Iarrinho*.
 — *maxima*. B.
 — *pistolochia*.
 — *rotunda*.

Vis: incidens, vomitoria, pellens, diuretica, em-
menagoga.

ARISTOLOCHIA *longa*.

Vis: praecedentis.

PISTIA *stratiotes*. B.

DECANDRIA.

HELICTERES *Ifora*. B.

DODECANDRIA.

CYTINVS *hypocystis*. *Ipocistides*.

Vis: adstringens.

POLYANDRIA.

ARVM acaule: foliis cordato-fagittatis: angulis posticis
rotundatis. B. *Tanheraō*.

Obs. Discus foliorum coccineus.

— *triphyllum*. B.

— *colocofsia*. * *Igname*.

— *esculentum*. B.

— *maculatum*.

Vis: calefaciens, incidens, saponacea, expectorans,
cosmetica. *Rad.* corrodens, rubefaciens, vesicans.

— *arifarum*.

ZOSTERA *marina*.

CLASSIS XXI.

MONOECIA DIANDRIA.

LEMMA *trifulca*.

 TRIANDRIA.

TYPHA *angustifolia*.

SPARGANIVM *erectum*. *Espadana detgada*.

ZEA *mays*. B. * *L. Milho*.

TRIPSACVM *dactyloides*. B.

CAREX *dioica*,

— *loliacea*.

— *montana*,

— *capillaris*,

— *pallescens*,

— *caespitosa*,

— *acuta*.

PHYLLANTHVS *Niruri*. B.

— Folii subcuneiformibus, crenis floriferis. B.

Obs. stamina monadelphia.

— Folii pinnatis: foliolis ovato-acuminatis, pedunculis: caule erecto, frutescente. B.

Obs. Nectar. 5, cuneiformia, receptaculo inferta.

TETRANDRIA.

BETVLA *alba*.

Vis: Diaphoretica.

folia luteo debili colore inficiunt,

— *alnus*.

Cortex rufo colore inficit.

BUXVS *sempervirens*. *

Vis: sudorifera, mundificans; *fol.* purgans, pellens.

VRTICA *urens*. *Vrtiga*.

— *dioica*,

Vis: diuretica, *extus* stimulans: *Radix* luteum colorem praebet.

— *aesluans*. B.

MORVS *alba*. * *Amoreira*.

— *nigra*. *

Vis: refrigerans, corroborans.

— *tinctoria*. B. *Iataiba*.

PENTANDRIA.

XANTHIVM *spinosum*.

AMARANTHVS *tristis*. *

— *blitum*. *Bredos*.

— *viridis*. B.

— *hypocondriacus*. *

— *caudatus*.

POLYANDRIA.

CERATOPHYLLVM *demersum*.

SAGITTARIA *sagittifolia*.

THELIGONVM *cynocrambe*.

POTERIVM *sanguisorba*. *Pimpinella*.

Vis: adstringens, vulneraria.

— *hybridum*.

QUERCVS *ilex*.

— *nana*.

— *suber*. *Sobreiro*.

Vis: adstringens, coriaria.

— *esculus*. *Bolota*.

— *robur*. *Carvalho*.

Vis: adstringens, coriaria, obstipans; Nigrum martiale intensius reddit.

IVGLANS *regia*. * *Nogueira*.

Vis: narcotica, pellens, emmenagoga, anthelmintica, paralytica.

FAGVS *castanea*. *Castanheiro*.

Vis: *fruct* flatulenta, temulentans, febrilis,

— *sylvatica* *Faja*.

CORYLVS *avelana*. * *Avelã*.

Vis: *olei* anodyna,

MONADELPHIA.

PINVS *sylvestris*. *Pinheiro*.

Vis: diuretica, mundificans,

— *pinca*. *Pinheiro manço*.

Vis: *fruct*. nutriens, aphrodisiaca,

— *maximo fructu*. B.

CVPRESSVS *sempervirens*. * *Arcipreste*.

Vis: adstringens,

ACALYPHA *indica*. B.

CROTON *cascarilla*. B.

Vis: tonica, subecoprotica, thoracica.

— *tinctorium*.

Vis: acidum indicandi, caeruleo colore inficit.

— *lobatum*. B.

— Foliis trilobo-cordatis, lobis lanceolatis, serratis, subtus tomentosis, supra punctis villosis, stellatis: ramulis, spicis, calycibus foeminarum tomentosis: floribus pedunculatis, subspicatis. B.

Obs. Masc. Cal. 5-fidus. Stam. 13. 18, basi connexa. Faem. Cal. 5-partitus. *Stylis* 3., multifidi. Nectar: in utroque sexu glandulae 5. receptaculo affixae. VELLOZO,

— *Tiglium*. β . B.

— Foliis cordato-acuminatis, utrinque tomentosis, basi 4-glandulosis, subdenticulatis, denticulis glandiferis: ramu-

ramulis, petiolisque scabris: petiolis basi utrinque stipulis subulatis: caule arboreo. B. *Sangue de Drago*.

Obs. Cal. 5-fidus. Stam. 30. Foem. Cal. 10. partitus: lacinae alternae 5, minimae, subulatae. Styl. 3. 2-fidi. Capsula aculeata.

CROTON *variegatum*. β. B.

Obs. Cal. 5-partitus. Stam. 11. Faem. calyx 5-phyllus, foliolis petiolatis, inaequalibus. Styli 3, 2-fidi. Capsula glandulosa. Folia lanceolata, irregulariter crenata, glabra, supra punctis albicantibus, subtus flavescens maculata, obtusa cum mucrone petiolata.

IATROPHA *curcas*. B.

Vis: *fruct.* drastica, inflammatoria.

— *multifida*. B.

— *Manihot*. B. *Mandioca*. B.

— *Manihot*. β. B. *Aipim*.

Obs. filamenta 10.

— *urens*.

RICINVS *communis*. B. * L.

Vis: *fruct.* drastica. *Ol.* anthelmintica.

SYNGENESIA.

MOMORDICA *elaterium*. *Pipino de S. Gregorio*.

Vis: drastica, hydragoga, emmenagoga.

— *Balsamina*. *

CUCURBITA *lagenaria*. * *Cabaço*.

Vis: edulcorans, refrigerans.

— *pepo*. * *Abobora*.

— *melopepo*. *

CUCURBITA *citrullus*. * *Melancia*.

Vis: cucurbitae.

CUCUMIS *melo*. *Melaõ*.

Vis: cucurbitae.

— *fativus*. *Pepino*. *

— *anguinus*.

BRYONIA *alba*. *Brioa*, ou *Norea*.

Vis: purgans, pellens, anthelmintica, emmenagoga.

SICYOS *laciniata*. B.

CLASSIS XXII.

DIOECIA DIANDRIA,

SALIX *amygdalina*. *Salgueiro*.

Vis: Cort. antifebrilis.

— *arenaria*.

— *viminalis*.

— *alba*.

Vis: antivenerca.

— *babylonica*. *

TRIANDRIA.

EMPETRUM *album*. *Camarinheira*.

OSYRIS *alba*.

PENTANDRIA.

PISTACIA *terebinthus*. *Cornilheira*.

Vis: Resinae resolvens, emolliens, vulneraria, diuretica.

— LENTISCUS. *Aroeira*.

Vis: corroborans, stomachica.

SPINACIA *oleracea*. * *Espinafres*.

Vis: diluens, humectans.

CANNABIS *fativa*. *Linho, canhamo*.

Vis: narcotica, phantastica, dementans, anodyna,
repellens.

HVMVLVS *lupulus*.

Vis: tonica, anodyna, phantastica, narcotica,

FEVILLEA *trilobata*. B.

HEXANDRIA.

TAMVVS *communis*.

SMILAX *aspera*. *Legacão*.

— *sarsaparilla*. B. *Sarsaparilha*.

Vis: *Rad.* diuretica, fudorifera, purificans.

OCTANDRIA.

POPVLVS *alba*. *Choupo*.

— *nigra*.

Vis: *Gem.* obtundens, emolliens, foporifera.

ENNEANDRIA.

MERCVRIALIS *ambigua*.

— *annua*. *Mercuriaes*.

Vis: purgans, repellens, cosmetica.

HYDROCHARIS *morsus ranae*.

DECANDRIA.

CARICA *papaya*. B. *Mamao*.

SCHINVS *Areira*. B.

MONA-

 MONADELPHIA.

 IVNIPERVS *jabina*.

 Vis: emmenagoga! anthelmintica, exanthematica,
 diuretica, depillans.

 — *communis*.

Vis: vulneraria.

 — *oxycedrus*. *Simbro*.

 CISSAMPELOS *Pareira*. B.

Vis: Rad. diuretica, demulcens, purificans.

SYNGENESIA.

 RVSCVS *aculeatus*. *Gilbarbeira*.

 Vis: Rad. corroborans, demulcens, emmenagoga,
 diuretica, coriaria.

CLASSIS XXIII.

POLYGAMIA MONOECIA.

 MVSA *paradisiaca*. B. *Banareira*.

 — *sapientum*. B.

 ANDROPOGON *bicorne*. B.

 — *hirtum*.

 — *Ischaemum*.

 HOLCVS *forghum*. *

 — *lanatus*.

 CENCHRVS *capitatus*.

 AEGYLOPS *ovata*.

 VALANTIA *muralis*.

 — *cruciata*.

 PARIETARIA *officinalis*. *Alfavaca de cobra*.

Vis: emolliens, diuretica, obtundens.

 — *lusitanica*.

ATRIPLEX *halimus*. *Salgadeira*.

— *portulacoides*.

ACER *pseudo-platanus*. *

CELTIS *australis*.

MIMOSA *inermis*: foliis bipinnatis, pinnis 5-6-jugis, fubrhombis: glandula baseos petiolarum: floribus capitato-spicatis. B.

Obs. Flores monadelphi, polyandri, hermaphroditi omnes.

— *unguifscati*. B.

— *purpurea*. B.

— *pudica*. B.

— *scandens*. B.

— *pernambucana*. B.

— *vaga*. B.

— *pigra*. B.

— *farnesiana*. * *Espongeira*.

DIOECIA.

FRAXINUS *excelsior*. * *Freixo*.

Vis: adstringens. *Sem.* siccans.

TRIOECIA.

CERATONIA *sitqua*. *Alfarobeira*.

Vis: *siliq.* edulcorans, expectorans.

FICUS *carica*. *Figueira*.

Vis: *fruct.* nutriens, impingans, obtundens, lubricans, emolliens, hepatica, diuretica, eccoprotica, exanthematica.

CLASSIS XXIV.
CRYPTOGAMIA FILICES.

EQUISETVM *arvense. Cavallina.*

Vis: adstringens, diuretica.

— *pálustre.*

— *fluviatile.*

— *hyemale.*

OPHIOGLOSSVM *lusitanicum.*

— *scandens.* B.

OSMVNDA *hirsuta.* B.

— *regalis.*

ACROSTICVM *citrifolium.* B.

→ Frondibus pinnatis, foliolis binatis; inferioribus inaequalibus, lineari-lanceolatis, ferratis; superioribus solitariis. B.

— Frondibus pinnatis: pinnis alternis, pinnatifidis, sessilibus, summis brevissimis, subtus basi glandulosis. B.

— *cruciatum.* B.

— *calomelanos.* β. B.

Pinnulis decurrentibus, sessilibus.

— Frondibus supradecompositis, pinnis laciniatis, alternis: stipulis pilosis. B.

PTERIS *furcata.* B.

— Frondibus bipinnatis: pinnis, foliolis subcuneiformibus integerrimis, alternis. B.

— Frondibus pinnatis: pinnis pinnatifidis, alternis; lobis subovatis: glandula baseos pinnarum subtus. B.

Obs. Fructificatio in punctis marginalibus. B.

VELLOZO.

— Frondibus pinnatifidis: laciniis sub 7 oblongo-lanceolatis, integerrimis, obtulis. B.

PTERIS

PTERIS aquilina. *Feto.*

Vis: *Rad.* anthelmintica.

LONCHITIS frondibus supradecompositis, aculeatis:
pinnis pinnatifidis, obtusis, terminali crena. B.

ASPLENIVM frondibus pinnatis; pinnis alternis, lineari-
acuminatis, subcrenatis. B.

— Frondibus simplicibus, lanceolatis, crenatis, undulatis,
glabris, decurrentibus. B.

— *hemionitis.* *Douradinha.*

— *scolopendrium.* *Lingoa cervina.*

Vis: exsiccans.

— *ceterach.*

Vis: exsiccans, tonica.

— *ruta muraria.*

Vis: exsiccans, roborans.

— *adiantum nigrum.*

POLYPODIUM vulgare. *Polipodio.*

Vis: *Rad.* edulcorans, incrassans, expectorans, ec-
coprotica.

— *felix mas.*

Vis: *Rad.* anthelmintica, tonica.

— *felix foemina.*

— *leptophyllum.*

— *lycopodioides.* B.

— *auriculatum.* B.

β. frondibus pinnatis: pinnis lineari-acuminatis,
falcatis, alternis, basi interne auriculatis, auriculis
frondi adnatis, externe petiolatis. B. VELLOZO.

— Frondibus pinnatifidis: lobis lineari-lanceolatis, acū-
minatis, falcatis, alternis, integerrimis, basi utrinque
dilatatis, remotis. B.

POLY-

POLYPODIVM *auriculatum*. B.

- Frondibus supradecompositis: foliolis lateralibus falcatis, ferratis, obtusis, alternis, basi connexis: suprema dentata, acuminata: stipite aculeato, caudiceque arboreo, scabro-squamoso. B.

Obs. Puncta in linea-congesta. VELLOZO.

- Frondibus bipinnatis: pinnis cordato linearibus, duplicato-crenatis, acuminatis: fronde aculeata: caudice arboreo, scabro, squamoso. B.

- Frondibus pinnatifidis: pinnis lineari-lanceolatis, subferratis, obtusis, undatis: punctis marginalibus depressis per paginam superiorem: radice squamosa. B.

Obs. Pagina inferior albicans.

- Frondibus supradecompositis: pinnis pinnatifidis, alternis: foliolis linearibus, falcatis, obtusissimis, crenatis, pilosis: subtus petiolis, nervis inter fructificationem squamosis: stipite aculeato, piloso, subsquamoso: Caudice arboreo, squamoso-scabro. B. VELLOZO.

- *spinosum*. β. B.

Obs. frondes subferratae: fructificatio linea una, seu puncta ad latera nervi longitudinalis disci.

ADIANTVM *capillus veneris*. *Avenca*.

Vis: corroborans, exsiccans, splenitica, diuretica.

- *crispatum*. B.

TRICHOMANES *canariense*.

- Frondibus supradecompositis: pinnis laciniatis, alternis: foliolis apice crenatis, alternis: fronde, pinnisque, pagina inferiore pilosis. B.

Obs.

Obs. fructificationes solitariae, margini frondis insertae: Cal. campanulatus, erectus, fovens fasciculum feminum. VELLOZO.

MVSCI.

LYCOPODIVM *denticulatum.*

— *clavatum.*

Vis: exsiccans.

— *cernuum.* B.

— foliis oblique verticillatis, subulatis, ciliatis, decurrentibus: spicis terminalibus, dichotomis, foliaceis. B.

POLYTRICHVM *commune.*

MNIVM *setaceum.*

— *pyriforme.*

— *serpyllifolium.*

— *undulatum.*

BRYVM *striatum.*

— *poniforme.*

— *subulatum.*

— *murale.*

— *caespitosum.*

HYPNVM *crispum.*

— *velatinum.*

— *sciuroides.*

ALGAE.

IVNGERMANNIA *asplenoides.*

— *lanceolata.*

MARCHANTIA *polymorpha.*

— *haemisphaerica.*

L

LICHEN

LICHEN *calcarius.*

- *cinereus.*
- *saxatilis.*
- *omphalodes.*
- *olivaceus.*
- *parietinus.*
- *farinaceus.*
- *pustulatus.*
- *cocciferus.*
- *pyxidatus.*
- *uncialis.*
- *usnea.*

TREMELLA *nostoc.*

- *purpurea.*

FUCUS *serratus.*

- *vesiculosus.*
- *divaricatus.*
- *ceranoides.*
- *spiralis.*
- *concatenatus.*
- *palmatus.*
- *rubens.*
- *abrotanifolius.*

ULVA *latissima.*

- *lactuca.*

CONFERVA *fontinalis.*

- *bullosa.*
- *littoralis.*
- *aeruginosa.*

BYSSVS *flos aquae.*

- *phosphorea.*
- *velutina.*
- *antiquitatis.*
- *candelaris.*
- *lactea.*

FVNGI.

AGARICVS *integer.*

- *muscarius.*
- *deliciosus.*
- *fiometarius.*
- *separatus.*
- *quercinus.*

BOLETVS *perennis. Cucumello.*

CLATHRVS *cancellatus.*

HELVELLA *mitra.*

PEZIZA *lentifera.*

CLAVARIA *digitata.*

LYCOPERDON *tuber. Tubera da terra.*

Vis: aphrodisiaca, flatulenta.

- *bovista.*

Vis: adstringens, obstipans, absorbens, incrassans.

MVCOR. *sphaerocephalus.*

- *lichenoides.*

- *embolus.*

- *mucedo. Muffo.*

MVCOR *glaucus*.

— *crustaceus*.

— *caespitosus*.

PALMAE.

CHAMAEROPS *humilis*. *Palmeira de baçoiras*.

COCOS *nucifera*. B. *

PHOENIX *dactylifera*. *

ARECA *oleracea*. B.



I.

VIRO AMPLISSIMO, ET CELEBERRIMO

D. D.

DOMINICO VANDELLIO

PHILOSOPHO ET MEDICO

ACVTISSIMO

S. PL. D.

CAR. LINNAEVS.

Hisce diebus, nihil minus tale speranti, accessit Tuum; Vir Celeberrime, vere. divinum opus, s. Dissertationes tres; ut Tabulas inspexi, seposui negotia omnia, nec prius acquiescere potui, quam totum librum a capite ad calcem devorarem.

Stupefactus vidi Te gentis Tuæ Phoenicem, non contentum exteriori Naturæ cortice, non in vestibulo ejus haerere, sed introspicere, in divina secreta descendere, et quæ in interiori Naturæ Sacrario clausa fuere, in apricum educere.

Perplacuerunt omnia, imprimis meo palato sapiebant *Holothuria* tab. 2. fig. 12. et tab. 3., nec non *Vva marina* tab. 2. fig. 11. et *Cochlea* tab. 2. fig. 1. 2. mihi plane ignota animalia, qui tamen ultra 4000. noveram, et in Systemate Naturæ enumeravi.

L 3

Mihi

Mihi semper paradoxa fuit doctrina *Halleri de Insensibilitate* Perioftii, tendinum &c. contrarium vero ita graphice demonftrasti, ut dubium ulterius fupersit nullum.

Pari certitudine evicisti falaciam doctrinae Reaumurianae de redintegratione *Lumbricorum*, quam auctoritate acutissimi Auctoris, haftenus credideramus.

Prodiit Systematis Naturae editionis decimae tomus primus de animalibus; sudat tomus secundus de plantis; tomus tertius continuabit de lapidibus. Utinam velles et posses mecum communicare *Holothuria* tua, et *Vvam marinam*, ut haec tua inventa infererem appendici in tomo tertio Systematis.

Utinam scirem, qua ratione ad Te mitterem varia opuscula mea, quae nuper prodire, ut testarem quanti Te faciam.

Faxit Deus, ut vivas sano corpore, et alacri animo in augmentum, et ornamentum Artis. Vale, et me porro ama.

Dabam Vpfsaliae die 3. Februarii 1759.

II.

Datas a Te, Vir amplissime, literas, id: Ianuarii ante triduum accepi, ex iis novo experimento Tuam in me amicitiam prorsus singularem intellexi; utinam aliquo experimento mutua testari queam officia, quibus mihi nihil charius, antiquius nihil erit.

Pro egregia collectione rerum naturalium, quam per D. TREVES ad me misisti, devotissimam persolvo mentem.

I. Lithantrax matrix Naphtae rarum, et in hoc tempus usque obscurum est.

2. *Sal fossile Aegypti* procul dubio veterum verum Natrum, quod ita exercuit eruditorum ingenia; tamen dubium, nec ulli rite cognitum.

3. *Tophus seleniticus cum pisolithis nec unquam mihi visus.*

Zoophyton, cuius historiam et figuram omnium pulcherrime exposuisti, non potui non gratissimum esse. Hoc idem animal, rude delineatum, et imperfecte descriptum ante dimidium annum accepi a D. ELLIS Anglo; nec potui extricare eius genus; et characterem, antequam tua acceperam; quae hoc ita exposuit, ut nihil supra; adeoque eo auxisti rerum Naturalium historiam pulcherrime; utinam admitteres inferere hanc tuam historiam in Actis Scientiarum Societatis Vpsaliensis quae propediem praelum subibunt?; ut omnes a tua face lumen mutuarentur circa singulare hoc animal.

Cum multo labore alpes vestrates peragrasti, quem laborem novi, qui ipse nostras alpes peragravi; nullas dubito quin plurimas legisti pulcherrimas, rarissimasque plantas.

Dolui diu, quod nullus dederit veram *Floram Romanam*, istius enim *Sabbathi* non sufficit, miscet enim exoticas cum indigenis, nec satis certus de speciebus; an ullus Romae sit verus Botanicus?

Si unquam Tibi occurrat *Cynips* s. *Ichaeneumon* qui in grossis *Fici*, et *Caprifici* habitat, a *Pontedera* descriptus, mittas oro in litteris, ut queam illum intueri.

D. CLERCK nostras delineavit, et edidit ultra 120 phalaenas novas, a me in Systemate nominatas, nec apud alios Authores obvias; nunc pingit ultra centum Papilio-

nes indicas, vivis coloribus, ut præcedentes, qui in Musæo Reginae Nostræ afservantur.

Vtinam velles observare quo die apud vos folia sua explicant, sive erumpant Arbores *Betula*, *Fraxinus*, *Vitulus*, *Quercus*, *Tilia*, *Hippocastanum*, *Sorbus*, *Carpinus* quo possem idem hoc vere apud nos observando, inde mensurare differentiam æstatum vos inter et nos. Sic observarunt Botanici Monspelienses; unde conclusi, quod æstas 31. dies prius incipiat Monspeli, quam apud nos, et autumno 30. dies prius apud nos desinat, quam Monspeli; adeoque Monspeli æstas 2. mensibus longior, quam apud nos.

Miratus sum diu qualis sit Avicula, quam Rajus viderat Florentiæ, et dicit ibi vocari *Spipoleta*.

Discipulus meus *Forsgard* hodie Professor Hafniensis, petit navibus Arabiam in eundem finem ac *Donati*.

In Lapponiæ conterminis oris quotannis grassatur vermis, qui maximam stragem infert Hominibus, et Pecoribus; decidit enim ex æthere in nuda corpora, momento citius penetrat partes musculosas, et intra quadrantem horæ sæpe occidit dirisimo dolore.

Coeternem valeas, et vigeas in incrementum artis;
Ego Té omni cultu, et studio, dum vixero, prosequar.
Dabam Vpsaliæ 1760. d. 4. Martii,

III.

Dudum accepi dona Tua vere aurea, heri vero literas Tuas id. Octobris datas. Ad priores diu responsum distuli, cum animus erat omnia, et singula rite examinare, digerere, et suis locis inferere, antequam responderem; per plurimæ occupationes in causa fuere, quod nondum omnes

omnes merces Tuas rite ponderare potueram, at brevi absolvam; interim ad ultimas responsum non differere consultum judicavi, ne me ingratum crederes.

Audivi quod in Hispania consultatum fuerit, num me vocarent, imprimis postquam fatalis morbus D. ORTEGAM occupaverit; nec video, quomodo Hortus amplissime instituendus rite adornari potest in illa terra . . . Me vero non vocatorias accepisse certum est.

Quod scripsisti Apologiam contra HALLERVM, virum omnibus infensum, laetor, nec dubito, quin ipse omnibus numeris par sis, uti ex prioribus Tuis facile intellexi.

Viva ista a Te delineata miraculum Naturae est; dicas mihi in quo libro posita sit figura, ut illam allegare queam in nova editione Systematis: Nova plane est, nec aliis visa; figura omnium optima, descriptio etiam tam egregia, ut non posse eam imitari.

Laetor, quod DONATI iter continuetur in Arabiam; hisce diebus Rex Danorum misit meum Discipulum in Arabiam in eundem finem. Semina, quae in Aegypto legit ingratus DONATI comes ROQVE, ego accepi, sunt haec pulchra, et novas plantas continent.

Insectum istud, quod ex aethere decidit in Lapponia, et misere trucidat Homines et animalia, est vermis novum genus *Furia infernalis a Solandro* dictum, hujus figurae.

Ex Tuo calculo de arboribus frondescentibus collato cum frondescentia arborum Vpsaliae, concludo Paduam Botanice distare Vpsaliae 48 diebus; sive quod arbores explicant sua folia 7 hebdomadibus antequam Vpsaliae:

ergo aetas vestra in regione 14. hebdomadibus longior est,
quam in nostra. Vale.

Vpſaliae 1761. d. 11. Ianuarii.

IV.

Tuas die 30. Martii rite accepi, moram respondi
facere causae innumerae, quas innumerare superfedeo, ne
Tibi sim molestus.

Infatigabili desiderio expecto quotidie egregium tuum
opus de Thermis agri Patavini, ut queam duas reliquas
Vlvas intueri.

Procul omni dubio multa detexisti in augmentum
artis per regionem Mutinensem, utinam quibusdam me
participem reddere velles.

Patavium ex Tuis observatis distat Vpſaliae 48 die-
bus vernis, et totidem autumnalibus, adeoque gaudetis
tribus mensibus aestatis, quibus nos caremus.

Te fervet D. T. O. incolumen, quaeso mei memor
vivas.

Dabam Vpſaliae 1761. August.

V.

Heri accepi novum Tuum sinceræ Tuæ in me ami-
citiæ documentum cum inclusis plurimis, rarissimis, pul-
cherrimisque floribus, pro quibus omnibus ac singulis me
Tibi plurimum devinctum agnosco, et mentem devotissi-
mam reddo.

1. *Saxifraga burseriana*, cujus sine dubio varietas,
Tua triplo major, pluribus floribus et foliis magis tri-
quetris.

2. *Saxi-*

2. *Saxifraga hypnoides*? sed flos albus, folia ad radicem congesta. *Saxifraga hypnoides* multum variat; taleñ varietatem antea non vidi; an differens species sit, nec ne, asserere nequeo.

3. *Arenaria rotundifolia*, Plantam aliquoties habui ex alpibus Italiae; sed semper absque fructificatione, haec mihi nova est, et mereretur delineari, et describi.

Theam accepi e China, forte prima, quae umquam fuit in ullo Europaeo horto.

Vallisneria erat pulcherrimum specimen, quod umquam antea habui, videtur *Jussaeus* statuere, quod sit flos *Junci Lacustris* e loco profundiore, sed distinctissima planta.

Miratus sum unde D. ARDVINVS haberet⁴ tot raras pulchrasque plantas Brasilienses. Sed unde eas obtinuit *Pontedera*? Hisce vale, et me porro ama.

Dabam Vpsaliae d. 1. Octobris 1763.

VI.

Id: Decembr. datas laetus accepi, qui diu metueram, quod Te fregerant mala aliqua fata in periculoso itinere alpino.

Quod enemata raro transcendent valvulam coli ad coecum, communis fuit sententia, injecto autem per anum fumo tabaci, quod multoties praescripsi, ascendit ille usque in fauces, et solvit colicas omnium pessimas; praesertim si totum abdomen prius inungatur copiose oleo olivarum aceto maritato.

Audiui de singulari illo exemplari DIOSCORIDIS antiquissimo, cum figuris fatis selectis; fateor, quod lubenter hoc viderem.

SCOPOLI promisit Faunam Carniolicam, utinam praestaret. Sed bona fide Tibi dicam, quod 300 novas insectorum species numquam praestabit in Europa.

Ab eo tempore, quo Systema Naturae editionis decimae emiseram, dedi 200. nova insecta in altera editione Faunae. Habeo nunc nova 200. europaea, et 100. exotica; sed non credam, quod SCOPOLI praestabit 300., ut plurima forte sint in australibus Europae, mihi non visa, GOVANI egregie infecta indagat Monspelii.

His Vale.

Dabam Vpfsaliae 1763. d. 12. Febr.

VII.

Vt Tuas habui, scripsi ad Amicum, quem habeo Petropoli:

Carta tua naturalis erat valde singularis; vidi fere similem in itinere Dalekarchico, et planae niveae ab infolatione ortam a *Byfso flos aquae* dicto, de qua in Flora Lapponica 529. *occurrit in rivulis exsiccatis, ubi lapides tegit, et laevi adhibita manu ab iis facile discedit in frustuli papyri niveae, minusque tenacis.*

DONATI praematurum, et infelicem obitum, et iacturam observationum ejusdem ex toto animo doleo.

His Vale. Vpfsaliae d. 8. Febr. 1764.

VIII.

Diu Te omisum dolui; nec noveram, quam petieras orbis partem, antequam exoptatissimae Tuae die idus octobris scriptae, heri primum accedebant. Laetor quod vias; fata viam inveniunt.

Pro

Pro feminibus, et affectu Tuo in me sincero grates reddo devotissimas; difficile est viva femina obtinere e Brasilia; certe haec omnia mortua erant, excepto solo *Cassiae*.

O utinam posses ipse adire Brasiliam, Terram, quam nemo calcavit, excepto *Marcgravio* cum suo fure *Pisone*; sed in tempore quo nondum fax erat accensa in Historia Naturali, adeoque debent omnia e novo describi ad lucem. Tu fores prae reliquis aptus, qui in Re Naturali solidissimus es, in inquirendo indefessus, in pulcherrime depingendo dexterrimus. Sed forte nullus in Lusitania agnoscit finem Creationis esse Gloriam Dei ex opere; nos vero agnoscimus D. T. O. scripsisse duos libros et Naturam et Revelationem; ideoque illi haerent in tenebris, sed feliciter exteris. Bone Deus si Hispani, et Lusitani noscent sua Bona Naturae, quam infelices essent plerique alii, qui non possident terras exoticas!

Litterae Tuae me tecum duxere per tempe Lusitanica, ubi Tecum quasi in blando somnio legi pulcherrimas plantas.

Postquam tota Europa calcata est a Botanicorum pedibus, restat etiam num sola Lusitania, quae India Europaea dicenda, et felicissima Terra. Habemus tantum *Griseley Viridarium Lusitanicum*, miserimum opus, cuius plantas Oedipus fit, qui intelligat. Alit ista Terra quamplurimas rarissimas plantas, uti constat ex numerosis istis Tournefortii Lusitanicis in Institutionibus R. Herbariae nominatis, sed nullibi descriptis, aut delineatis; adeoque etiamnum novis, quam nemo nisi alter Oedipus intelligat: Anne ullus fit in toto Regno pulcherrimo, qui possit Orbi Litterato dare genuinam Floram Regionis?

Bone

Bone Deus! quam pulchrum, et desideratum opus praestaret ille, qui ejusmodi Floram sifteret.

Zoophyton ad Fretum Herculeum a te lectum, et pulcherrime delineatum est profecto rarissimum *Alcyonium*, quod nullibi vidi, sed nuper est delineatum in *Actis Anglicanis* vol. 53. p. 434. t. 21. f. 3. ab *Ellisio*, et pro *Penatulæ* specie perperam propositum, sub nomine *Cynomorii* ad similitudinem plantæ ejusdem faciei; sed tua figura longe præstat; mala est *Epipetrum Jonst.* exsang. t. 20.

Medici nostrates nil nisi extractum Cicutæ præscripserunt, et fatigarunt Pharmacopoeos comparare quocunque pretio; nunc vero cessavit usus.

Quod *Colchicum* non sit venenatum hoc miror. Nonne eos omnes servi olim sibi manus violentas intulere?

Vtinam velles, hoc vere observare quo die *Vlmus* promat Flores, et quo die prima folia ostendat; ego hoc observabo Vpſalæ, et inde possumus calculum inire, quantum distat Vpſalia Olissipone.

Annon velles, et posses ad me mittere *Florem Arboris Draconis* in epistola; crescit prope Vllisipone, in Horto quodam Regio ad *Alcantara*.

Crescit in Lusitania *Lentiscus* frequentissima cum suis folliculis rubris et magnis; undenam hi folliculi generantur? etiamnum haereo; alii dicunt eos repletos esse *Aphidibus*, *Cherme* alii, alii *Cynipe*; Tu qui es in loco posses me docere certissima, ut rite collocarem hanc speciem in proxima editione Systematis; gloria tua erit. His Vale.

Dabam Vpſalæ 1765. d. 12. Febr.

IX.

Accepi pridie Tuas V. C. et suavissimas Litteras, et doctas observationes, et pulcherrimam Floram Vlissiponensem, quae omnia, et singula summo me perfundebant oblectamento.

Gladiolus utrinque Floridus, an diversus a vulgari, qui hinc floridus? *Sempervivum arboreum*. Pulchra observatio de squamis ad basin staminum septemdentatis.

Fumaria capreolata recensiores statuunt hanc meram esse varietatem *Fumariae vulgaris* natam ad parietes; Tu judica in loco.

Lysimachia Linum stellatum. Haec singularis planta, a reliquis *Lysimachiis* diversa. Ex corolla putarem esse *Centunculi* florem, sed quinquesidum, sed capsula 5-valvis est *Lysimachiae*. *Centunculi* et *Anagallis* capsula est circumcisa. Si me liceat conjungere *Anagallidem* cum *Lysimachia*, neq. licet distinguere *Linum stellatum* a *Lysimachia*. Vale.

Dabam Vpsaliae 1765. d. 16. August.

X.

Inclusa intra litteras Tuas d. 16. sextilis datas, habui, pulcherrimas omnium observationes.

Draconis flores tum egregie aservatos vidi cum summa admiratione, quos antea numquam obtinui; ita referunt *Asparagi graminifolii terminales* flores, ut distinguere nequeant. Si possem *Aspar. graminifolium, terminalem*, et *Draconem* sub proprio genere, distincto ab *Asparagi* tradere, hoc magnopere exoptarem, cum istae 2 species (*graminif.* et *termin.*) crescant caule erecto, apice tantum folioso, foliis magnis oblongis. Tuus character

racter erat evidentissimus, et confirmat affinitatem summam cum Asparagis.

Medusam tuam novam infervi systemati Naturae, quod praelum jam adiit, quae sub tuo nomine militabit.

Apud nos pluit hoc anno fere per totam aestatem, ut vix possimus dicere, nos habuisse aestatem 8 diebus; nullus apud nos recordatur talem aestatem, adeo pluviosam.

Plurimum Te valere jubent Societatis nostrae Socii.
Dabam Vpsaliae 1765. d. 15. Octobris.

XI.

Ante triduum accessere duae cistae in altera erat *Erythrina* Tua, in altera radix nescio cuius, forte DRACONIS; utramque me Tibi debere intelligo, et grates quas possum maximas rependo.

Praelegi ambas Tuas observationes Societati Scientiarum; altera erat Historia Naturalis triplicis Regni Naturae per Vlisiponensem tractum; altera *Draconis* complectebatur Historiam; utraque Societati perplacuit; mihi in mandatis datum est tibi grates summas quas possum reddere, et te salutant omnes, ac singuli, suaque devota officia referunt. Ambae observationes mox debent praelum cum Societatis Actis subire. Dicas mihi oro quaenam sit patria *Erythrinae* tuae?

Anne poteris apud Lusitanos tuos Maecenates inquirere, et obtinere specimina sicca *Ialappae*, *Ipecacuanhae*, et *Balsami Peruvianii*, quae omnia sine dubio in Brasilia eorum occurrunt. Nullus etiamnum audent asseverare, utrum *Ialapa longiflora*, aut *Convolvulus foliis variis* sit *Ialapa officinarum*.

Ipeca-

Ipecacuanha etiamnum quoad genus ignota est, licet Medicis frequentissima.

Balsamus Peruvianus aequè ignotus est.

Archiatri Petropolitani comparant sibi *Spigeliameam*, eaque curant vermes quosunque; dosis herbae venit ducato uno. Tu qui habitas in Lusitania, quibus paret Brasilia, ubi spontanea, posses comparare ingentem copiam, et vendere summo lucro per Europam; emtores numquam deficerent, nec potest cum lucro in hortis coli, cum fervidissimum expetit solum. Hac sola posses tibi comparare thesauros.

Nuper pulchrum habui experimentum, quod morsura GORDII excitet Paronychias.

Vale, meque tuis annumera. Dabam Vpsaliae 1765.
d. 19. Novembr.

XII.

Quanta cum laetitia tuas excepi literas d. 26. Augusti datas, quas heri accepi, effari vix possum. Laetor animus quod propitia fata te promovere ad Historiæ Naturalis provinciam in Lusitania, ad quam feliciter capefensulam fausta quaevis, et felicia exopto.

Lusitania a condito Orbe cimeriis tenebris involuta acuit, nunc per te magnum in ista regione sidus exortum est. Fata tibi reservarunt in ista regione nimis multa. Sed spero brevi nos visuros veram Floram Lusitanicam, et fortunam, et reliqua, quae illustrant regionem in Europa fere indicam.

Accepi nuper cistam cum Insectis ultra 200, sed necio a quo; ex australissima Europa missa fuit; crederam te, nullae enim litterae aderant, sed tantum numeri;

cum vero ne verbum de ea facias in epistola muto sententiam, et eam cistam potius credam ex Italia missam.

Nunc omnes volunt referre fungos ad ultimos Vermes; cum semina aquae immissa se se moveant uti viva. His vale et me semper tuis sinceris annumera.

Dabam Vpſaliae e Praedio 1766. d. Octobris.

XIII.

Ante tres hebdomada fasciculum tuum plantarum exficcatarum cum tabellario accepi Hamburgo; et ante duas hebdomadas litteras tuas; mox vero insurgebat horribile incendium, quod consumsit tertiam partem urbis nostrae, unde debui transportare omnes meas res, omnemque fuepelestilem in praedium meum, quamvis D. G. incendium meam aedem reliquit incolumen; nunc reſollectis viribus, has reddo.

In plantis mihi antea incognita erant.

AGROSTIS *auſtralis*.

POA *ſpicata*.

BROMVS *geniculatus*.

— *ringens*.

SISYMBRIVM *catholicum*.

PLANTAGO *Lagopus*.

His vale. Dabam Vpſaliae e Praedio 1766. d. 17 Maji.

XIV.

Summa laetitia perſuſus tuas d. 3. Septembris dat excepi; cum a longo tempore tuas non habui; metuebar quod in morbum incidisti; laetor ex animo, quod valeat

Adia

Adiantum Trichomanes canariensis; vide ejus flores cum microscopio; anne quidquam de structura filicum florum ex hac specie posset erui?

Immortalis gloria debetur Illustrissimo D. d'ANGEJA, qui primus mortalium in Lusitania promovet Naturae scientiam felicissimae Regionis Europae, et natura plane indiciae.

Cures pro tuo opere pulcherrimam figuram rarissimae *Sibthorpiæ*, et flores cum microscopio delineare ne intermittas.

Te plurimum valere jubent omnes Societatis nostrae Socii.

Dabam Vpsaliae 1767. d. 11. Octobr.

XV.

Toto hoc anno morbis laboravi, et nunc primum convalescere incipio, dum video totam mensam repletam litteris eruditorum; primum itaque meum erit te salutare, quam prae reliquis multum facio. Praeterito autumno edidi Dissertationem, in qua demonstravi fungorum femina exclusa evadere vermes, nudis oculis non visibiles, in aqua currentes, tandem figi in fundo vasis, et excrescere in fungos.

Syftematis editionis 12. tomus primus e prelo prodit; ex eo videbis, quod fideliter, quae a te accepi, allegavi.

Alter tomus de plantis ad $\frac{1}{2}$ impressus est, in eius *Didynamia* dedi characterem, et descriptionem novae plantae VANDELLIAE; distinctae ab omnibus angiospermis corolla ringente, cui e medio labii inferioris (non e fauce) 2. stamina inferiora enascuntur. Crescit in Insula S. Thomae.

Avidissime jam scire opto quomodo tu valeas, et tua Flora, omnes curiosi, qui ad me scripsere, avide expectant scire quod ferat Lusitania tua.

D. KVHN, qui natus in Virginia, meus fuit Discipulus per quadriennium, nunc factus primus Botanicæ Professor in Philadelphia, egregius juvenis; alter meus Discipulus BECKMANN Goettingæ Historiæ Naturalis Professor; tertius meus ZOEGA Demonstrator plantarum Hafniæ.

In tomo primo Systematis habeo 6500. animalia.

In tomo secundo circiter 50 Genera plantarum, quæ antea non habui, adjeci, interque memorabile est *Dra-caena Vandellii*.

SCHREBERVS incepit dare figuras graminum, si vivat omnium possibilem.

Filius ad prelum misit tertiam suam Decuriam rariorum plantarum.

GVNNERVS Episcopus Norvegiæ in Aëris Nidrosiensibus describit Poli arctici Animalia, et Zoophyta graphice.

Omnes Societatis nostræ Socii te plurimum valere jubent.

Qnam generose misisti *Erythrinam cristam galli* alvi per quadrantem anni, tandem periit, et vidi, quod Hortulanus tuus detruncaverat omnes radices, unde mirum non fuerat, quod crescere recusabat.

Plura proxime, quæ nunc vetat aegra manus.

Dabam Vpsalïæ 1767. d. 15. Julii.

XVI.

Multas tibi refero, Vir amiceissime, grates pro ultimis tuis, Ericis plurimis, refertis, quæ mihi maximam creabant voluptatem.

Anthe-

Anthericum tuum mihi novum est; neque est *Anth. serotinum*, neque *A. graecum*, utramque harum habeo; ambae filamentis nudis neque barbatis sunt. Cacterum in mea collectione reperio specimen tuae plantae simillimum, et forte eiusdem speciei, sed floribus dimidio minoribus in Hispania lectum, etiam filamentis lanatis. Speciem apud Autores non novi. Vale.

Dabam Vpsaliae 1769. d. 9. Iun.

XVII.

Accepi litteras tuas a Bibliopola Salvio.

Optarem vivere eo die, quo Flora tua Lusitanica prodiret, quae dives erit rarissimis plantis europaeis, cum ne unus aut alter vestras viderit.

Poteris sine dubio e Brasilia obtinere femina rariorum plantarum, et ea in vestra calidissima regione sub dio ferere, cum nulla hyems apud vos plantas destruat. Varias habet MARCGRAEVIUS plantas, quas nullus Botanicus Systematicus potuerit ad sua genera amandare. In Insula S. Thomae omnium omnino plantarum ibi nascentium vulgarissima est tua Vandellia. Vale et vive felix.

Vpsaliae 1769. d. 13. Maji.

XVIII.

Accepi epistolam tuam absque litteris, cui inclusae erant plantae rarissimae, et fasciculus tuus plantarum, pro utriusque gratias reddo maximas. Fasciculus iste tuus perplacuit, non tantum ob raras plantas, sed non minus adeo acute descriptas.

O utinam brevi prodiret *Hortus Olisiponensis* tuus, non dubito, quia inde addiscerem plurima.

In horto meo jam floret *Sisymbrium parré*, *Spartium* floribus sub ramis pendentibus. *Cytisus* Tournef. quas plantas a te accepi. Vale, Vir amplissime.

Vpſaliae 1772. d. 1. Iulii.

XIX.

A multo tempore nihil quidquam de te audivi, utinam viveres, et valeres optime, quod audire exoptatissimum mihi foret.

Anni ingravescentes, passim morbi, passim Aula me occuparunt.

Avidissime exoptarem scire quo usque penetraſti cum Flora, Fauna Lusitanica; cum tu unus et primus sis, qui umquam apertis oculis felicissimam, fertilissimamque regionem coluisti. Dicas mihi an ulla de hisce a te jam edita sit, vel quando eam expectare liceat.

Mantissa mea altera prodiit, in qua descripsi *Sisymbrium Parré*, cujus femina a te accepi, notum pedunculis ante florescentiam reflexis.

Iam SPARRMAN Historiae Naturalis causa adit Cap Bonae Spei. THUNBERG Iaponiam, SOLANDER propediem cum GADNIO, et BERTINO terras novas australes. GEMELINUS junior est in Persia, PALLAS in Tartaria, MVTIS in Mexico, KOENIG in Tranquebar.

FORSKALII plantae Arabicae, et ROLANDRI Surinamenses propediem prelum subibunt.

JACQVIN edit cum figuris pictis plantas Horti Vindobonensis, et rariores Austriacas, sic ditescit Flora quotidie.

Vale et vive diu felix.

Vpſaliae 1770. d. 7. Ianuarii.

XX.

Habui graphicas tuas litteras d. 17. Maii ultimi datas, ex quibus laetus perspexi fata tua et totius reformatae Academiae. Propalavi apud omnes Amicos meos qualis quantusque sit Illustr. POMBALIVS scientiarum Protector, et Restaurator, cui felicia fata omnes, qui mecum scientias colunt, animitus exoptant.

Quid jam novi moliaturo Flora in tuo Paradiso? in meo tuam memoriam quotidie mihi revocant tres insignes plantae.

Cycas, et *Zamia* quas omnes habuere pro Palmis, sunt re ipsa filices.

Vale, vive felix.

Vpsaliae 1773. d. 24. Iulii.

XXI.

CAROLI a LINNÉ FILIVS.

Ante plures annos plurimas a te habuit Pater, litteras, et varias illi misisti plantas; sed nunc per plures annos ne verbum quidem. Cur hoc? an ullo errore erga te peccavit? parens annis, et morbo paralytico valde debilitatus, me rogat te salutare omnibus verbis ad salutandum usitandis. Ego nunc omnia eius munera a Rege obtinui, ut nunc sum et Professor, et Horti Regii Praefectus. Vale.

Vpsaliae 1777. d. 16. Decemb.

XXII.

Gratissimas tuas litteras responsorias per D. STROM rite habui, et pro quibus gratias debeo plurimas, etiam pro Convolvulo grandifloro, quem ut novum determinavi
in

in *Supplemento Systematis*, quod nunc sub prelo sudat, cujus gloriam inventionis tuam dixi.

Desideratis meis in scientia fuit scire originem *Balsami peruviani*, *Ipecacuanhae fuscae* et plura ex officinalibus; omnia nunc hac aestate habui; sed nulla harum mihi magis placuit, quam *Balsami peruviani* planta; figura MARCGRAVII, et *Pisonis* satis bona est, genus novum est et decandrum.

• Nunc gratulor tibi, Vir Celeberrime, quod occasionem habuisti impensis vestrae Reginae in Americam mittere Discipulos tuos, nunc sine dubio plura habebis pulchra.

Inter plantas maxime singulares, et cuius simile in rerum Natura non datur, est planta quem in Horto Vpfalliensi colo, est ex Bengala, habet continuo motum cum foliis, quasi voluntarium, sensationem vero nullam, ut aliae Sensitivae videntur habere; sed nunc illud nunc alterum movet folium absque certo ordine s. tempore, nec noctu dormit, est species *Hedysarum* et quam speciem dixi *gyrantem*.

His vale, et me favere non dedigneris.
Vpfallae d. 12. Octob. 1779.

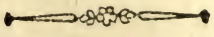




Fig. 1. *Salvia phlomoides.* Fig. 2. *Scilla Lilichyacinthus.* Fig. 3. an *Cisti oelandici* varietas? Fig. 4. *Althæan. 150.* Fig. 5. *Brassica arvensis* Fig. 6. *Pinguicula lusitanica*

RPJCB

Fig. 1.



Draco Yucciformis vel *Dracaena.*

RPJCB



Draco Yucciformis vel *Dracaena*.

G. T. de la Haye del.

RPUCB



Viola Speciosa L.

G. Vogel sculp.

PJCB



Balsamona Pinto

G. Vogel sc.

RPJCB

Tab: V.



Ulva.

BPJCB



Fig. 1. *Tochya*. Fig. 2. *Piaslia*. Fig. 3. *Urceola*. Fig. 4. *Tal-*
panhuacanga. Fig. 5. *Larradia*. Fig. 6. *Galucania*. Fig. 7. *Fere-*
eria. Fig. 8. *Barbacenia*. Fig. 9. *Quclusia*. Fig. 10. *Cercia*. Fig. 11. *Sellosia*.

INDEX

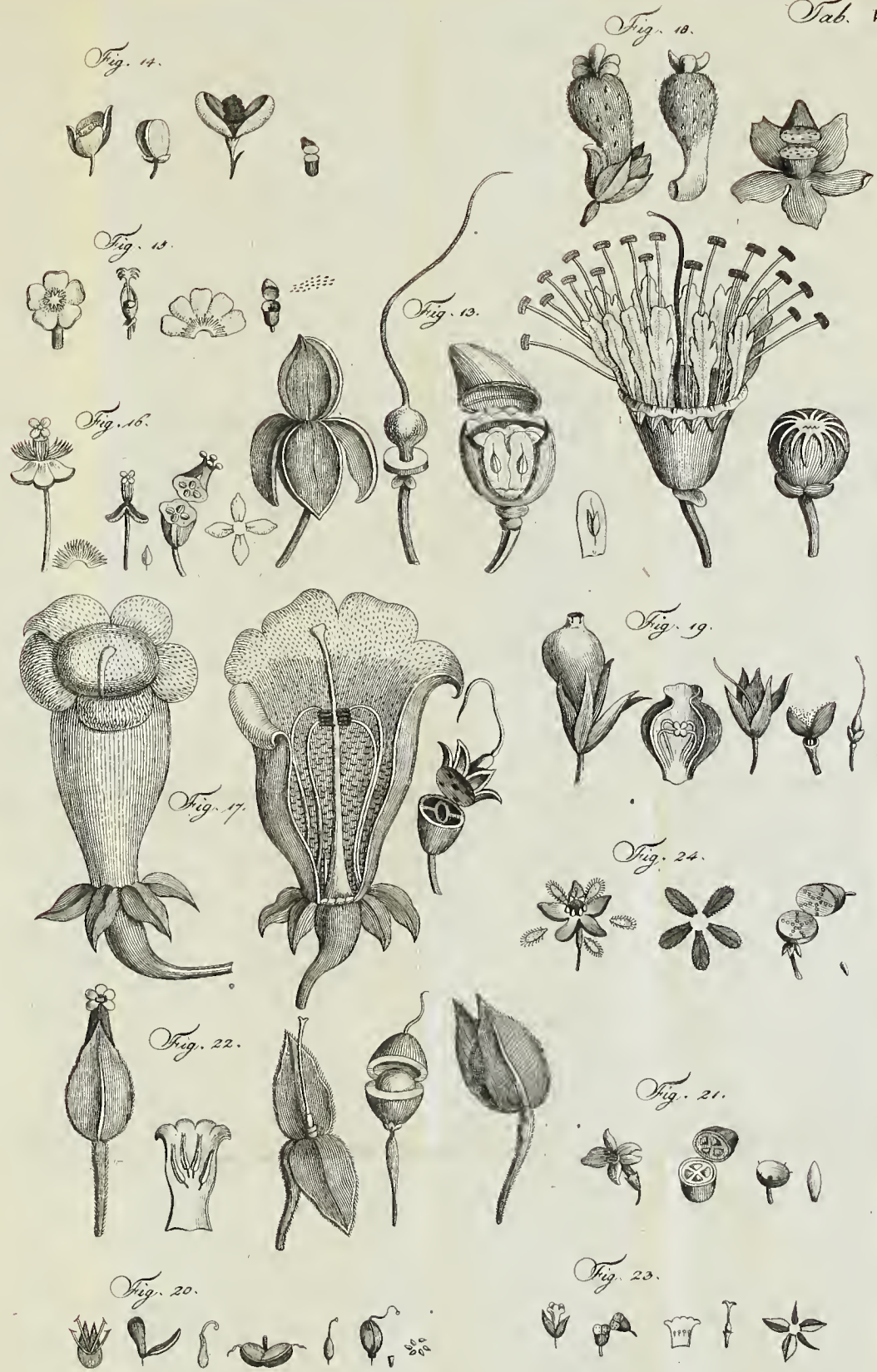
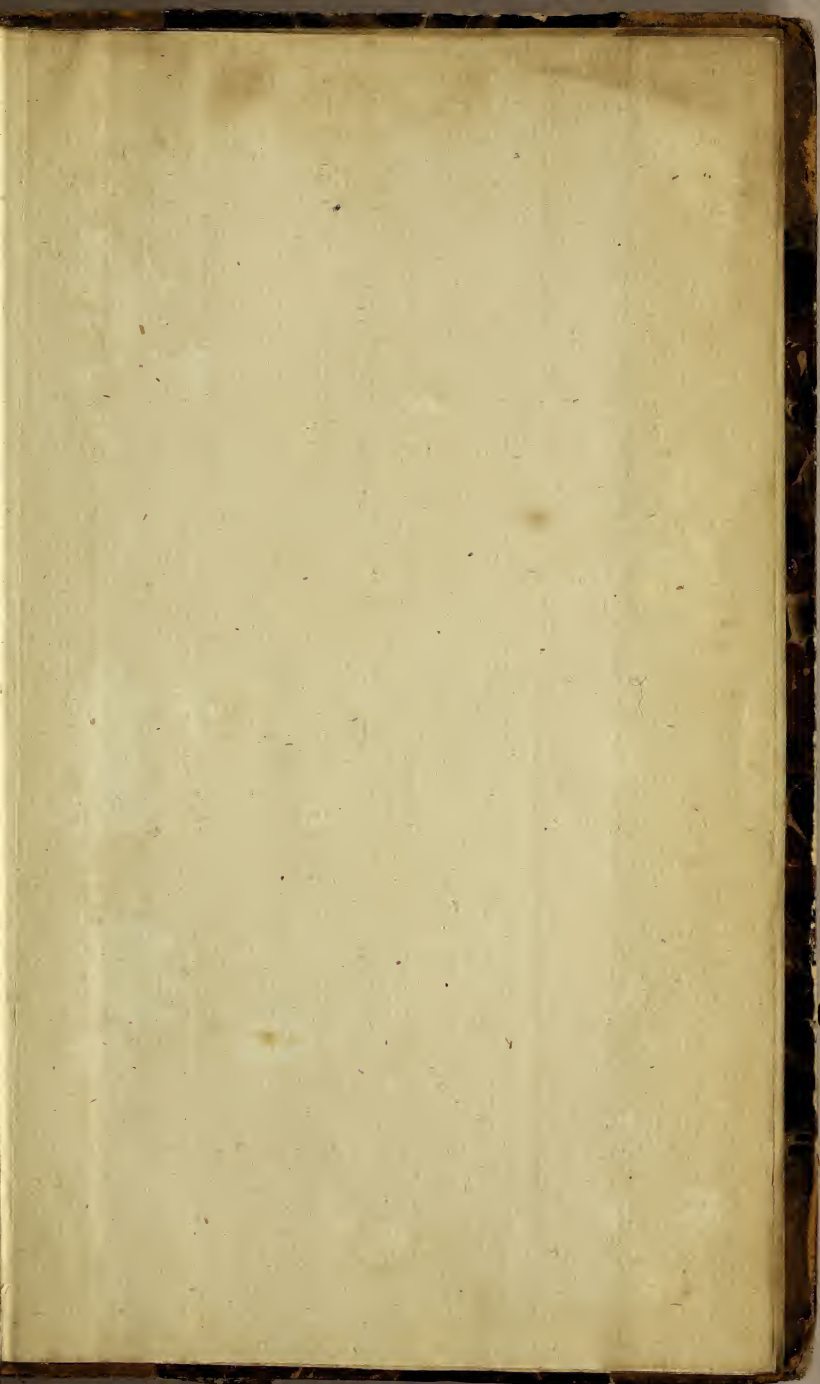


Fig. 13. *Lafvensia*. Fig. 14. *Davilla*. Fig. 15. *Lemia*. Fig. 16. *Mariabra*.
 Fig. 17. *Paliarana*. Fig. 18. *Orobanchia*. Fig. 19. eadem. Fig. 20. *Contarenia*.
 Fig. 21. *Limia*. Fig. 22. *Mendocia*. Fig. 23. *Mella*. Fig. 24. *Vesmia*.

15-174

7

RPJCB





J796
R763S.

ANTIP. INC - pp. 184 + 8 TAW R.P. 57

total 7709

or
rest

14. VII. 54

